
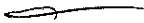


## ELŐTERJESZTÉS

Szigetvár Város Önkormányzat Képviselő-testülete  
Gazdasági, Pénzügyi, Városfejlesztési és Turisztikai Bizottsága  
2022. október 25-ei rendes ülésére

**Tárgy:** Előterjesztés az E.ON Dél-dunántúli Áramhálózati Zrt. részére tulajdonosi hozzájárulás megadásáról a Szigetvár, Hoboli út 1288/1 hrsz. alatti ingatlan villamos energia ellátása tárgyú munka vonatkozásában a Szigetvár, belterület 1288/1 hrsz. alatti ingatlant érintő villamos csatlakozó földkábel építéséhez

- Mellékletek:**
1. kérelem
  2. műszaki tervdokumentáció
  3. tulajdoni lap
  4. térkép másolat
  5. tulajdonosi hozzájárulás

<b>Előterjesztő:</b>	Dr. Vass Péter polgármester	
<b>Az előterjesztést készítette:</b>	Dr. Weszner Veronika jegyző	
<b>Előadó:</b>	Balaskó Tamás elnök	
<b>Tárgyalja:</b>	-	-
<b>Véleményezésre megkapta:</b>	Dr. Vass Péter polgármester	
	Varga Zoltán alpolgármester	
	Dr. Weszner Veronika jegyző	
	Hábián Bálint aljegyző	
<b>Határozat elfogadása:</b>	Egyszerű többség	
<b>Törvényességi véleményezésre bemutatva:</b>	Dr. Bocskor-Balogh Melinda jogi előadó	
<b>Törvényességi észrevétel:</b>	Dr. Weszner Veronika jegyző 	Nincs/az alábbi:
<b>Előzmény/korábbi döntés:</b>	-	
<b>Terjedelem:</b>	24 oldal	

## ELŐTERJESZTÉS

Szigetvár Város Önkormányzat Képviselő-testülete  
Gazdasági, Pénzügyi, Városfejlesztési és Turisztikai Bizottsága  
2022. október 25-ei rendes ülésére

**Tárgy:** Előterjesztés az E.ON Dél-dunántúli Áramhálózati Zrt. részére tulajdonosi hozzájárulás megadásáról a Szigetvár, Hoboli út 1288/1 hrsz. alatti ingatlan villamos energia ellátása tárgyú munka vonatkozásában a Szigetvár, belterület 1288/1 hrsz. alatti ingatlant érintő villamos csatlakozó földkábel építéséhez

**Előterjesztő:** Dr. Vass Péter polgármester

**Tisztelt Bizottság!**

Az E.ON Dél-dunántúli Áramhálózati Zrt. (7626 Pécs, Búza tér 8/A.) a 7900 Szigetvár, Hoboli út 1288/1 hrsz. alatti ingatlan villamos energia ellátásához szükséges villamos csatlakozókábel építését tervezi. A terveket az SMHV Energetikai Kft. (7630 Pécs, Pécsváradi út 10.), Horváth Dezső (jogosultság: EN-T-02-0749) villamos tervező készítette. A tervező a benyújtott műszaki tervdokumentáció szerint, a villamos csatlakozó földkábel építéséhez tulajdonosi hozzájárulást kért a Szigetvár, belterület 1288/1 hrsz. alatti – kivett közterület megnevezésű – önkormányzati tulajdonban lévő ingatlan vonatkozásában.

A műszaki tervdokumentáció szerint a villamos kábel földkábeles megoldással kerül kialakításra, a tervdokumentációban foglaltak szerint.

A tervezett műszaki megoldás Szigetvár Város Önkormányzata Képviselő-testületének Szigetvár város helyi építési szabályzatáról szóló 29/2017. (XII.21.) számú rendeletének megfelel.

A benyújtott kérelem (1. sz. melléklet), a műszaki tervdokumentáció (2. sz. melléklet), az érintett ingatlanok tulajdoni lapjai (3. sz. melléklet), a térkép másolat (4. sz. melléklet) az előterjesztéshez csatolásra került, a teljes kérelmi dokumentáció a Bizottsági ülés során, valamint a Polgármesteri Hivatalban munkaidőben megtekinthető.

Szigetvár Város Önkormányzata Képviselő-testületének Szervezeti és Működési Szabályzatáról szóló 1/2011. (I.21.) Önkormányzati rendeletének 3. számú melléklete III/1. pont, a Gazdasági, Pénzügyi, Városfejlesztési és Turisztikai Bizottságra átruházott hatáskörök k) pontja alapján az önkormányzati tulajdonosi jognyilatkozatok kérdésében a Gazdasági, Pénzügyi, Városfejlesztési és Turisztikai Bizottság dönt.

Fentiek figyelembevételével kérem a Gazdasági, Pénzügyi, Városfejlesztési és Turisztikai Bizottságot, hogy döntsön az „Előterjesztés az E.ON Dél-dunántúli Áramhálózati Zrt. részére tulajdonosi hozzájárulás megadásáról a Szigetvár, Hoboli út 1288/1 hrsz. alatti ingatlan villamos energia ellátása tárgyú munka vonatkozásában a Szigetvár, belterület 1288/1 hrsz. alatti ingatlant érintő villamos csatlakozó földkábel építéséhez” tárgyú előterjesztésről.

## Határozati javaslat:

Szigetvár Város Önkormányzat Képviselő-testülete Gazdasági, Pénzügyi, Városfejlesztési és Turisztikai Bizottsága megtárgyalta az „Előterjesztés az E.ON Dél-dunántúli Áramhálózati Zrt. részére tulajdonosi hozzájárulás megadásáról a Szigetvár, Hoboli út 1288/1 hrsz. alatti ingatlan villamos energia ellátása tárgyú munka vonatkozásában a Szigetvár, belterület 1288/1 hrsz. alatti ingatlant érintő villamos csatlakozó földkábel építéséhez” tárgyú napirendi pontot, és az alábbi határozatot hozta:

1. Szigetvár Város Önkormányzat Képviselő-testülete Gazdasági, Pénzügyi, Városfejlesztési és Turisztikai Bizottsága Szigetvár Város Önkormányzata Képviselő-testülete Szervezeti és Működési Szabályzatáról szóló 1/2011. (I.21.) önkormányzati rendelete 3. számú melléklete III/1., a Gazdasági, Pénzügyi, Városfejlesztési és Turisztikai Bizottságra átruházott hatáskörök k) pontjában meghatározott hatáskörében eljárva az E.ON Dél-dunántúli Áramhálózati Zrt. részére tulajdonosi hozzájárulást ad a Szigetvár, Hoboli út 1288/1 hrsz. alatti ingatlan villamos energia ellátása tárgyú munka vonatkozásában a Szigetvár, belterület 1288/1 hrsz. alatti ingatlant érintő villamos csatlakozó földkábel vezeték építéséhez az alábbi kikötésekkel:
  - Az építés során felbontott önkormányzati területet legalább az eredeti állapotnak megfelelően állítsa helyre.
  - A kivitelezési munkálatok megkezdése a közterület-kezelő Kisváros Nonprofit Kft. (Szigetvár, Deák F. tér 16.) előzetes engedélyével, a munkák végzése az engedélyben foglalt előírások szigorú betartásával történhet.
  - A tulajdonosi hozzájárulás nem mentesíti kérelmezőt a szükséges egyéb engedélyek, hozzájárulások beszerzése alól.
  - Kivitelezési munkát érvényes közterület-használati engedély birtokában lehet végezni. Az engedély iránti kérelem, illetékmentesen, a Szigetvári Polgármesteri Hivatal Közigazgatási Osztályán nyújtható be a kivitelezési munka pontos időtartamának ismeretében.
2. Szigetvár Város Önkormányzat Képviselő-testülete Gazdasági, Pénzügyi, Városfejlesztési és Turisztikai Bizottsága felkéri a város polgármesterét, hogy ezen határozat megküldésével tájékoztassa kérelmezőt, valamint a Kisváros Nonprofit Kft-t döntéséről.

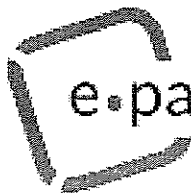
Felelős: Dr. Vass Péter polgármester  
Közreműködő: Dr. Weszner Veronika jegyző  
Határidő: 5 napon belül

Szigetvár, 2022. október 20.



Dr. Vass Péter  
polgármester





SZIGETVÁRI POLGÁRMESTERSÉG		
AVDH SIGN		
2022 OKT 20. <i>2022.10.17.</i>		
Szám	Melléklet	Hely
01-1/2857-1	1	Anna Melinda

Azonosító:EPAPIR-20221017-6136

Küldő

Dátum:

2022.10.17

Viselt név:

KEHI BÁLINT  
GÁBOR

Hivatkozási szám:

Születési név:

KEHI BÁLINT  
GÁBOR

Azonosító:

EPAPIR-20221017-  
6136

Anyja neve:

BALÁZS TÍMEA

Témacsoport  
azonosító:

EGYEB

Születési hely:

SIKLÓS

Témacsoport neve: Egyéb

Születési idő:

1990.11.03

Ügytípus azonosító: EGYEB\_UGY

Ügytípus neve:

Egyéb

**Címzett**SZIGETVÁR VÁROS ÖNKORMÁNYZAT  
7900, Szigetvár  
Zrínyi tér 1**Tárgy:**

Szigetvár, Hoboli utca 1288/1 hrsz.-ú ingatlan villamos energia ellátása

A fenti. 0,6/1kV-os csatlakozó kábel elhelyezése érdekében, kérjük a tulajdonosi hozzájárulás kiadását. A létesítmény elhelyezését a munkálatok helyét a mellékelt műszaki leírás és a nyomvonalrajz tartalmazza.

Mellékletek száma: 1

Fájlnév

Méret

Elhelyezkedés

Fájl lenyomata

tulajdonosi\_kerelem. 853.7 kB  
pdfKRX/OCD/Payload/I  
D-2A8BA45129268C47  
D755CE31F08A660  
CF8657DA98A6B3  
DB95D6F79D3F8B9  
96B162022 OKT 17  
16652

**Tulajdonosi és közútkezelői hozzájárulás megkérése a  
Szigetvár, Hoboli utca 1288/1 hrsz.-ú ingatlan  
villamos energia ellátása  
című munkához**

Tisztelt Hölgységem/Uram!

A fenti. 0,6/1kV-os csatlakozó kábel elhelyezése érdekében, kérjük a tulajdonosi hozzájárulás kiadását. A létesítmény elhelyezését a munkálatok helyét a mellékelt műszaki leírás és a nyomvonalrajz tartalmazza.

Az építendő csatlakozókábel létesítésével kapcsolatos kérdésekre Kehi Bálint a 20/429-9390-es, telefonszámon készséggel válaszol.

Tulajdonosi hozzájárulás átadása:

- o postai úton
- o személyesen
- o elektronikusan és postai úton

e-mail cím(ek): kehi.balint@smhv.hu

Szíves együttműködésüket előre is köszönjük.

„Az E.ON Dél-dunántúli Áramhálózati Zrt. mint beruházó az 1997. évi LXXVIII. törvény, az épített környezet alakításáról és védelméről, IV. Fejezet AZ ÉPÍTETT KÖRNYEZET FENNTARTÁSA, HASZNÁLATA ÉS ÉRTÉKEINEK VÉDELME-ről szóló törvény 54. § szerint jár el , mely (6) bekezdése szerint:

*Amennyiben elosztóvezeték vagy elosztóhálózat létesítéséhez vagy felújításához a közterület tulajdonosának, kezelőjének nyilatkozata, hozzájárulása vagy jóváhagyása szükséges a közterület igénybevételeivel, felbontásával kapcsolatban, és arra az elosztó nyolc napon belül nem kap érdemi választ, a hozzájárulást vagy jóváhagyást megadottnak kell tekinteni.*

(6a) bekezdése szerint:

*Közcélú hálózat építése céljából a közterület (6) bekezdés szerinti felbontása a november 15. és március 15. közötti időszakban is engedélyezhető, amennyiben a közművezeték üzemeltetője vállalja, hogy olyan műszaki-technológiai megoldás szerint jár el, amellyel az érintett közterület végleges helyreállítása a közúti közlekedés biztonságát nem veszélyeztetve, az időjárási körülményekhez igazodva szakszerűen, a vonatkozó útügyi műszaki előírásokban foglaltaknak megfelelően elvégezhető, és a közművezeték üzemeltetője az egyes nyomvonal jellegű építményszerkezetek kötelező alkalmassági idejéről szóló miniszteri rendelet szerinti alkalmassági időtartamra jóállást vállal az elvégzett munkákra.*

Pécs, 2022.10.17.

Melléklet: 1 pld. nyomvonalrajz  
1 pld. műszaki leírás



Kehi Bálint  
tervező

**Fogyasztói csatlakozó műszaki  
dokumentációja  
földkábel és segédoszlop építés esetén**

Munka megnevezése:

**Szigetvár, Hoboli utca 1288/1 hrsz.-ú ingatlan villamos  
energia ellátása**  
című munkához

2022.

Igénybejelentő: Tarr Kft.

## TARTALOMJEGYZÉK

### I. Kivitelezés:

1. Fogyasztói Csatlakozó Műszaki Átadás-Átvételi jegyzőkönyv
2. Kivitelezői nyilatkozat
3. Készre-jelentés
4. Mérési jegyzőkönyv kábel szigetelés vizsgálatáról

### II. Csatlakozó műszaki dokumentáció

1. Tervezői nyilatkozat
  2. Előzmények: Villamos teljesítmény és/vagy csatlakozás igénybejelentés
  3. Műszaki leírás és fejezetei:
    - 3.1. Alapadatok:
    - 3.2. Közcélú hálózat leágazási pont
    - 3.3. Előzmények
    - 3.4. Adatszolgáltatás
    - 3.5. Tervezési tulajdoni határok
    - 3.6. Környezet, tűzrendészeti besorolás, biztonsági övezet
    - 3.7. Nyomvonal részletes leírása
    - 3.8. Fogyasztás mérőhely kialakítása
    - 3.9. Fogyasztói vezetékhálózat kialakítása (mért fővezeték)
    - 3.10. Kábelek fektetési technológia
    - 3.11. Organizációs fejezet
    - 3.12. Kábelhálózati terv munkavédelemi fejezet
    - 3.13. Tűzvédelmi és vagyonvédelmi fejezet
    - 3.14. Környezetvédelmi fejezet
  4. Méretezés
  5. Érintésvédelem
  6. Anyag jegyzék
  7. Közműegyeztetések – nyilatkozatok
  8. Helyszínrajz: SMHV-22-404/CS (M 1 : 500)
-



## II. CSATLAKOZÓ MŰSZAKI DOKUMENTÁCIÓ

### 1. TERVEZŐI NYILATKOZAT

Alulírott Horváth Dezső a(z)

Szigetvár, Hoboli utca 1288/1 hrsz.-ú ingatlan villamos energia ellátása  
ellátása tárgyi létesítmény felelős tervezője

a Munkavédelemről szóló 1993 évi XCIII. törvény 19.§.(2) bekezdésében,  
a Tűz elleni védekezésről szóló 1996 évi XXXI. törvény 21.§.(3) bekezdésében, továbbá  
a 8/2001. (III. 30.) GM. rendelet mellékletével kiadott Villamosmű Műszaki Biztonsági  
Követelményei Szabályzat 5.1.1.2, 5.1.1.3, 5.1.1.4 pontjában előírt kötelezettségek alapján

az alábbi Nyilatkozatot teszem:

A tervezett új villamos berendezésnek (meglévő berendezés, átalakított, bővített részének) a tervei, a valamennyi rájuk vonatkozó (kiadási évszámmal is megadott) felsorolt nemzeti szabványoknak megfelelnek. A nemzeti szabványoktól való eltérésre nem volt szükség.

A terv megfelel az EON Dél-dunántúli Áramhálózati Zrt. Munkavédelmi-, Tűzvédelmi-, Környezetvédelmi eljárásaiban, utasításaiban megfogalmazott előírásoknak, az érvényben lévő típusterveknek, továbbá a megbízó belső ügyrendjeiben, technológiai utasításaiban foglaltaknak.

Az alkalmazott megoldások munkavédelmi, tűzvédelmi és tűzmegeelőzési, valamint üzemeltetési szempontból megfelelő biztonságúak.

A tervezés az alábbi törvényi előírások, és jogszabályok:

- 1993. évi XCIII. törvény a Munkavédelemről
- 1996. évi XXXI. törvény a Tűz elleni védekezésről.
- 54/2014 (XII.5.) BM rendelet az országos Tűzvédelmi Szabályzat kiadásáról
- TvMI 7.3:2018.07.02. a Tűzvédelmi Műszaki Irányelv
- 8/2001. (III. 30.) GM. rendelet Villamosmű Műszaki - Biztonsági Követelményei Szabályzat kiadásáról
- 18/2022.(I.28) SZTFH rendelet

valamint az EON. Hungária Zrt. munkaszervezeteinél kötelező érvényűvé nyilvánított villamos szabványok szerint történt.

Kijelentem továbbá, hogy:

- a megkeresettekén kívül más hatóságot, közművet, és ingatlantulajdonost a létesítendő hálózat nem érint,
- a létesítendő hálózat az általa érintett ingatlanok használatát lényegesen nem akadályozza.

Kelt: Pécs, 9/30/2022



Horváth Dezső  
EN-T-02-0749

Munka címe: Szigetvár, Hoboli utca 1288/1 hrsz.-ú ingatlan villamos energia ellátása

2. Előzmények: Villamos teljesítmény és/vagy csatlakozás igénybejelentés:

---

### 3. Műszaki leírás és fejezetei:

#### 3.1. Alapadatok:

Beruházó:	E-ON Dél-dunántúli Áramhálózati Zrt. 7626 Pécs, Búza tér 8/A
Tervező:	SMHV Energetika Kft. 7630 Pécs, Pécsváradi út 10.
Üzemeltető:	E-ON Dél-dunántúli Áramhálózati Zrt. 7626 Pécs, Búza tér 8/A
Kivitelező:	SMHV Energetika Kft. 7630 Pécs, Pécsváradi út 10.
Teljesítmény igény:	igénybejelentő szerint
Fogyasztási hely címe:	igénybejelentő szerint

#### 3.2. Közcélú hálózat leágazási pont:

A nyomvonalrajzon feltüntetett 0,4kV-os hálózat a 1288/1 hrsz.-ú területen elhelyezkedő B10-1300 típusú oszlopának 4x95+25mm<sup>2</sup> ASC hálózata a hálózati leágazó pont.

#### 3.3. Előzmények:

Tervezési feladatunk az igénybejelentőben feltüntetett ingatlan földkábeles villamos energia ellátásának villamos kiviteli tervezése.

A létesítendő csatlakozó földkábel a területileg illetékes áramszolgáltató, a fogyasztásmérés pedig az igénylő rendszerhasználó beruházásában valósul meg.

Megbízásunk tárgya az ingatlan villamos energia ellátásához megfelelő átviteli képességgel rendelkező földkábeles csatlakozó megtervezése.

#### 3.4. Adatszolgáltatás:

Tervezési alaptérképet, földhivatali térképmásolatot, tulajdoni lapokat a megbízó nem bocsátott rendelkezésünkre. Az E.ON Dél-dunántúli Áramhálózati Zrt. szakági nyilvántartásából dolgoztunk, így a rendelkezésünkre bocsátott adatokért, az azokból eredő téves következtetésekért a tervező semminemű felelősséget nem vállal.

#### 3.5. Tervezési és tulajdoni határok:

A tervezési terület a meglévő oszlop és a meglévő mérőhely közötti fogyasztói csatlakozó szakasz.

#### 3.6. Környezeti, tűzrendészeti besorolás, veszélyességi övezetek

A tervezési területen a környezetnek nincsenek szélsőséges hatásai, a környezet nem szennyezett, a meteorológiai viszonyok átlagosak, a talaj nem hajlamos a magas talajvízszint elérésére. A tervezett hálózat a környezetre nem gyakorol káros hatást, azt nem szennyezi.

A tervezett villamosmű biztonsági övezete a 2/2013. (I. 22.) NGM sz. rendelet szerint a kábel külső alkotójának mindkét oldali szélétől számított 1,0-1,0 méter távolságban lévő függőleges síkokig terjed.

#### 3.7. A nyomvonal részletes leírása:

Az építendő kábel a meglévő oszlopról indul és a nyomvonalrajz szerint halad 26,5m-t a 1288/1 hrsz.-ú Hoboli utca területén a Hoboli utca 1288/1 hrsz.-ú ingatlan meglévő fogyasztásmérő szekrényig. A nyomvonal keresztezi a Hoboli utca területén húzódó gáz gerincvezeték, távközlési földkábel, aszfaltos utat. Az aszfaltos út keresztezése átfúrással történik. Az érintett közműveket óvatos kézi földmunkával meg kell kutatni, és mechanikai védelembe kell helyezni. Szakfelügyelet szükséges!

Az építendő földkábel NAYY-J 4x25 mm<sup>2</sup> 0,6/1 kV típusú. A kábelvezeték oszlopon lévő végét RAYCHEM típusú kültéri végelezéssel kell szerelni, a kábel ereket UV sugárvédő zsugorcsővel kell burkolni. A csatlakozó kábelt a szekrénybe 63 mm átmérőjű KPE műanyag védőcsőben kell bevezetni úgy, hogy a védőcső a talaj szintje alatt 0,5 m mélységben induljon.

A csatlakozó kábelt műanyag 63 mm átmérőjű védőcsőbe kell helyezni a más közművekkel történő keresztezési és megközelítési helyeknél (vízvezetési hálózat, gázvezetési hálózat, távközlő földkábel hálózat) úgy, hogy a keresztezésnél mindkét irányban 1-1 métert túlnyúljon. Az építési munkák befejeztével a közterületet a lehető legrövidebb időn belül az eredeti állapotának megfelelően helyre kell állítani. Az egyes közművekkel a szabványos keresztezési és megközelítési távolságokat be kell tartani. A meglévő közművek pontos helyéről kutatóárok ásásával kell meggyőződni a végleges nyomvonal kialakítása előtt. A tervezett nyomvonal az alábbi közmű üzemeltetők hálózatát érinti:

• E.ON Dél-dunántúli Áramhálózati Zrt., 7400 Kaposvár, Guba S. u. 57.; • E.ON Dél-dunántúli Gázhálózati Zrt., 7400 Kaposvár, Guba S. u. 57. • Tarr Kft.

A tervegyeztetési jegyzőkönyvekben és szakhatósági hozzájárulásban foglaltakat be kell tartani, a szükséges szakfelületeket meg kell rendelni. A csatlakozó földkábel egy hosszban, összekötő alkalmazása nélkül kell létesíteni.

### **3.8. Fogyasztás mérőhely kialakítása:**

Az építendő fogyasztásmérő szekrénynek az áramszolgáltatónál rendszerengedéllyel kell rendelkeznie. A fogyasztásmérő szekrényt a nyomvonalrajz szerinti helyen és módon kell elhelyezni. Ezen a helyen a kábelt KPE 63 mm átmérőjű védőcsőbe kell helyezni mechanikai védelmének és későbbi cserélhetőségének biztosítása végett. A szekrény alsó széle legalább 0,6 m-re, a számlálómű legfeljebb 1,8 m-re legyen a talajszinttől.

### **3.9. Fogyasztói vezeték hálózat kialakítása (mért fővezeték):**

A fogyasztásmérő szekrénytől a létesítmény fogyasztói főelosztó szekrényéig a mért fővezeték a fogyasztó építi ki. A mért fővezeték legkisebb keresztmetszete 16 mm<sup>2</sup> Al vagy 10 mm<sup>2</sup> Cu legyen.

### **3.10. Kábelek fektetési technológia:**

A kábelek fektetési mélysége szabályozott terepen min. 0,7 m lehet. Szabályozatlan terepen a fektetési mélység min. 1 m. Út alatt védőcsőben min. 1,2m. A kijelölt nyomvonalon a kábelárkot kézi ásással kell kialakítani. Ügyelni kell a föld feletti és a földalatti létesítmények biztonságára. A kábelárok 0,4 m széles legyen. A kábelárok kiásása során a felső rétegeből kiemelt talajt külön kell helyezni az alsó rétegből kiemelt talajtól, úgy hogy össze ne keveredjenek. Betemetés során fordított sorrendben kell vissza tölteni a különböző minőségű talajokat, hogy a termőtalaj felül maradjon.

A kiásott kábelárok alján darabos és éles tárgyak, amelyek a kábel sérülését okozhatják, ne maradjanak. A kábelt min. 10 cm-es folyami homokból készült ágyazó rétegre kell fektetni és legalább 10 cm vastagságú homokkal, kell lefedni.

Általában a fektetési mélység felében, de a kábel felső alkotójától legalább 0,35 m-re 100 x 0,2 mm-es sárga színű jelzőszalagot kell elhelyezni. A munkálatokat úgy kell végezni, hogy a kábel burkolata ne sérüljön meg. A kábelre megadott legkisebb hajlítási sugarat be kell tartani!

Más közművek keresztezési helyén a kábeleket D=63 mm-es műanyag védőcsőbe kell helyezni. A védőcső 1 - 1 m-rel nyúljon túl a keresztezési helyen.

Jelen terv a mellékelt tervezői nyilatkozatban felsorolt vonatkozó szabványok, munkavédelmi előírások figyelembevételével készült, melyeket a kivitelezés során is be kell tartani.

## **3.11. ORGANIZÁCIÓS FEJEZET**

- A munka előkészítésére, az engedélyek beszerzésére, a közművek egyeztetésére vonatkozóan a jegyzőkönyv, a műszaki leírás és az organizációs fejezet tartalmaz előírásokat.
- A kivitelezés megkezdése előtt a burkolat és zöldterület bontási munkákra az engedélyt Polgármesteri Hivataltól meg kell kérni.
- A tervben szereplő egyeztetési jegyzőkönyvekben előírt feltételeket előírásokat be kell tartani.

- A kivitelezés megkezdése előtt az egyeztetési jegyzőkönyvekben előírt következő üzemeltetőktől szakfelügyeletet kell kérni:
- A munkaterület átadás-átvételéről jegyzőkönyvet kell felvenni.
- A munka során nem járatos, (bevezetendő, új technológia alkalmazandó): NINCS
- A kivitelezés megkezdése előtt az erősáramú kábel nyomvonalát ki kell tűzteni.
- A kivitelezés és üzembe helyezés során be kell tartani a Munkavédelmi Szabályzat és a vonatkozó szabványok előírásait.
- Különös gondot kell fordítani a feszültségmentesítések és feszültség alá helyezések szabályos megkérésére és végrehajtására.
- A szükséges feszültségmentesítések idejét az illetékes áramhálózati egységgel kell egyeztetni, majd megkérni.
- A kivitelezés megkezdéséről és a feszültségmentesítések várható időtartamáról az érintett lakosságot tájékoztatni, az intézményeket értesíteni kell.
- A vezeték tervezett nyomvonalával egyeztetni kell e párhuzamosan haladó és keresztező közművek, felszíni létesítmények helyzetét. Azonosítás után, ha szükséges, a nyomvonalon kutatógödröket kell kiásni, és további pontosítással kell meghatározni a közművek tényleges helyzetét.
- Ha a munkavégzés során idegen illetve saját közmű megsérül, arról annak üzemeltetőjét haladéktalanul értesíteni kell.
- A munkálatok ideje alatt az utakon biztosítani kell a közlekedés zavartalanosságát.
- Utak mellett végzett hálózatépítés időtartama alatt sebességkorlátozó táblákkal kell az érintett szakaszon a közlekedés és a munkavégzők biztonságát szavatolni kell.
- Üzembe helyezés előtt ellenőrizni kell a helyes fázissorrendet.
- A kábelfektetés után el kell végezteni a geodéziai felmérést, nyitott kábelároknál.
- Az építés során, munkaterület elhagyása előtt és a kivitelezés befejeztével az igénybevett járdát, zöld-, magán- és közterületet az eredeti állapotnak megfelelően helyre kell állítani, a keletkezett hulladék anyagokat el kell szállítani.
- A meglévő közművek közelében 2-2 m-es távolságon belül csak kézi földmunka végezhető.

### 3.12. KÁBELHÁLÓZATI TERV MUNKAVÉDELMI FEJEZET

- A munkahelyre beosztott munkahelyi vezetőnek és az ott dolgozónak a technológiai és műveleti utasításokban szereplő előírások elsajátításával és megfelelő szakmai gyakorlattal kell rendelkezniük a biztonságos munkavégzéshez.
- A munka elvégzéséhez a technológiai utasításokban meghatározott szerszámoknak és egyéni védőeszközöknek rendelkezésre kell állniuk.
- Minden egyes technológiai és műveleti utasítás részletesen kitér a betartandó munkavédelmi előírásokra és szükséges védőeszközökre.
- A kábelfektetés előkészítésére, az engedélyek beszerzésére vonatkozóan a jegyzőkönyv, műszaki leírás és az organizációs fejezet tartalmaz előírásokat.
- A kábel tervezett nyomvonalával egyeztetni kell a párhuzamosan haladó és a keresztező közműveket, felszíni létesítmények helyzetét. Azonosítás után a tervezett nyomvonalon 20 m-enként kutatógödröket kell kiásni és további pontosítással kell meghatározni a közművek tényleges helyzetét.
- Fokozott gondossággal végzendő a meglévő üzemelő kábelek közelében a munkavégzés.
- A kiásott kábelárkot, munkaterületet a gyalogos és gépjármű közlekedés biztonsága érdekében a hatósági KRESZ előírások illetve a figyelembevételével 1m magas védőkorláttal kell elzárni. Az elzárt munkaterület határait alkalmas módon elhelyezett jelzőtáblákkal, szürkület beálltakor jelzőlámpákkal kell ellátni.
- Forgalomirányítás szükségszerűsége, ill. forgalomirányítási termelléklet: **szükséges**
- A kábelárkok mentén lévő épületekbe, üzemekbe, gyalogátkelőhelyeken stb. való zavartalan és baleset-mentes közlekedés lehetővé tételére megfelelően méretezett, mindkét oldalán korláttal ellátott átjárókat kell létesíteni.

- Az el nem kerített munkahelyek és munka felületeknél a köz és egyéb területek feleljenek meg a tervezett végleges állapot biztonsági szintjének.
- Az el nem kerített munkahelyek és munka felületeknél a köz és egyéb területek feleljenek meg a tervezett végleges állapot biztonsági szintjének.
- A felvonulási lakó- és öltöző kocsikban a tűzrendészeti utasítást ki kell függeszteni, és az abban foglaltakat be kell tartani.
- Villamos fűtés esetén földelőszonda telepítésével el kell készíteni a lakókocsi védőföldelését.
- A fűtőkályhát be kell kötni az érintésvédelmi rendszerbe az MSZ HD 60364-4-41:2007 előírásai szerint.
- A kábelnyomvonalon a kábelvonal azonosítása céljából a kábelre kábeljelzőt kell elhelyezni az MSZ 13207:2020 szerint. A kábeljelző felirat a "Kábeljelző rendelőlapp" szerint legyen.
- A kábelárok betakarása előtt a geodéziai felmérést el kell végeztetni.
- Különös gondot kell fordítani a meglévő kábelek beazonosítására, a feszültségmentesítések szabályos megkérésére és végrehajtására.
- Az üzembe helyezés során ellenőrizni kell a helyes fázissorrendet, a földelés rövidrezárók és egyéb eszközök eltávolításának tényét.
- A kábelárok, munkaárok partfal állékonyságáról (rézsű vagy támfal kialakítás) szükség szerint gondoskodni kell.
- A kábelek hálózati rendszerének kapcsolatát a nyomvonalrajz és az érintésvédelmi vázlat tartalmazza.
- A terven jelölve vannak az egyeztetett közművek.
- Egyéb információk a munkavégzés környezetére
  - Terep viszonyok: normál
  - Talajmechanikai viszonyok: I-IV talajosztály
  - Alkalmazott technológiák: érvényben lévő előírások szerint
  - Anyagszállítás: érvényben lévő előírások szerint
- Az MSZ 13207:2020 szabvány előírásai szerint a kábel szerelésének megkezdése előtt kábelszakaszonként:
  - szemrevételezéssel ellenőrizni kell a burkolat épségét,
  - meg kell mérni az erek szigetelési ellenállását a 7.3. szakasz szerint.
  - A kábel szerelési munkáinak befejezése után a teljes kábelhálózaton az üzembe helyezést megelőzően el kell végezni a 7.2., 7.3., 7.4., és 7.5. szakaszok szerinti vizsgálatokat.

A kiviteli tervkészítésnél figyelembe vett főbb szabványok:

**MSZ HD 60364 sorozat, MSZ 447:2009, MSZ 1585:2016, MSZ 1600-11:1982, MSZ EN 61936-1:2016; MSZ 7487-1:1979, MSZ 7487-2:1980, MSZ 7487-3:1980, MSZ 13207:2020, MSZ ISO 3864-1:2009, MSZ 2364 szabványsorozat**

A kiviteli terv készítésénél figyelembe vett fontosabb utasítások, jogszabályok:

E.ON Hungária Csoport villamos hálózatokat üzemeltető területileg illetékes munkaszervezeteinek kiemelten fontos utasításai.

2/2013. (I. 22.) NGM rendelet a villamosmű biztonsági övezetéről

8/2001.(III.30.) GM rendelet a Villamosmű Műszaki - Biztonsági Követelményei Szabályzat hatálybalépéséről

### 3.13. TŰZVÉDELMI ÉS VAGYONVÉDELMI FEJEZET

- Az E.ON Dél-dunántúli Áramhálózati Zrt. területén a tűz elleni védekezés feladatait a vállalat Tűzvédelmi Szabályzata tartalmazza.
- A Tűzvédelmi Szabályzat hatálya kiterjed azokra az idegen munkavállalókra is, akik az E.ON Dél-dunántúli Áramhálózati Zrt. telephelyein, a vállalat által üzemben tartott berendezéseken munkát végeznek, a munkavégzésre vonatkozó tűzvédelmi

- kötelezettségeket a megrendelőnek és a kivitelezőnek keretszerződésben kell rögzíteni.
- Ha a villamos hálózatszerelési tevékenység során alkalmoszerű tűzveszélyes tevékenység végzésére kerül sor, akkor erre a munkavégzésre engedélyt kell kiállítani.
  - A tűzveszélyes tevékenység engedélyezésének rendjét az E.ON Dél-dunántúli Áramhálózati Zrt. Tűzvédelmi Szabályzata tartalmazza.
  - A kivitelezést követően a kivitelezőnek szabványossági nyilatkozatban kell nyilatkoznia a kivitelezés során érintett tűzvédelmi előírások, szabványok betartásáról

#### Kábel létesítése:

A munkavégzés során be kell tartani a felsorolt jogszabályok, szabványok előírásait, títusterveket és technológiai utasításokat. Hegesztést csak elkerített területen szabad végezni, melyről az éghető anyagokat ellárolítottuk. Fokozott figyelmet kell fordítani az izzó fémrészek visszahűtésére. Az esetleges tűzoltáshoz szükséges oltóeszközt a helyszínen biztosítani kell. Kisgépek üzemanyagtartályát csak talajszinten szabad feltölteni. A töltés idejére a tűzoltó készüléket készenlétkben kell tartani.

#### Kábelszerelvények készítése:

A munkavégzés során be kell tartani a felsorolt jogszabályok, szabványok előírásait, az érvényben lévő technológiai utasítások előírásait. A hegesztés helyét, a kábelszerelvények környékét 2 m-es körzetben a keletkező kábelhulladéktól és éghető anyagoktól meg kell tisztítani. Gondoskodni kell a munkagödörben a többi kábel letakarásáról és a lehulló izzó fémrészek eloltásáról. Az esetleges tűz eloltására a hegesztés idejére 2 db 6 kg-os porral oltókészüléket, 2 db lapátot és 2 db csákányt kell készenlétkben tartani. A melegítési hely környékéről az éghető anyagokat el kell távolítani, és a munkaterületet el kell keríteni.

A benzinüzemű munkagépek (kompresszor, kézi fűrészgépek) üzemanyag tartályainak feltöltését csak a gép üzemszünetében, elfolyás ellen védve, lehetőleg földúton szabad végezni úgy, hogy a töltés idejére a kézi tűzoltó-készüléket készenlétkben kell tartani. Tűzet rakni csak kijelölt tűzrakó helyen szabad engedély birtokában és ott állandó felügyelettel kell biztosítani, figyelembe véve az aktuális tilalmi időszakokat.

#### Fontosabb tűzvédelmi jogszabályok:

1996. évi XXXI. törvény	a tűz elleni védekezésről, a műszaki mentésről és a tűzoltóságról
259/2011. (XII. 7.) Korm. rendelet	a tűzvédelmi feladatokat ellátó szervezetekről és a tűzvédelmi hatósági tevékenység részletes szabályairól
30/1996. (XII. 6.) BM rendelet	a tűzvédelmi szabályzat készítéséről
54/2014 (XII.5.) BM rendelet	az Országos Tűzvédelmi Szabályzat kiadásáról
TvMI 7.3:2018.07.02.	a Tűzvédelmi Műszaki Irányelv
4/2008. (VIII.1.) ÖM. rendelet	az erdők tűz elleni védelméről
44/2011. (XII. 5.) BM rendelet	a tüzesetek vizsgálatára vonatkozó szabványokról
22/2009. (VII. 23.) ÖM rendelet	a tűzvédelmi megfelelőségi tanúsítvány beszerzésére vonatkozó szabályokról

---

8/2001. (III.30.) GM rendelet

a Villamosmű Műszaki – Biztonsági Követelményei Szabályzat hatálybalépéséről

Fontosabb tűzvédelemmel kapcsolatos, jogszabály által kötelező érvényűvé nyilvánított szabványok:

MSZ 2364 szabványsorozat MSZ HD 60364 szabványsorozat MSZ 151-8:2002	Épületek villamos berendezéseinek létesítése Kisfeszültségű villamos berendezések Erősáramú szabadvezetékek. A legfeljebb 1 kV névleges feszültségű szabadvezetékek létesítési előírásai
MSZ 1585:2016 MSZ 1600 -11:1982 MSZ 1600 -16:1992	Erősáramú üzemi szabályzat Létesítési biztonsági szabályzat 1000 V-nál nem nagyobb feszültségű erősáramú villamos berendezések számára
MSZ EN 61936-1:2016	Létesítési biztonsági szabályzat 1000 V-nál nagyobb feszültségű erősáramú villamos berendezések számára
MSZ EN 50341-1:2013 MSZ 6292:2009 MSZ 13207:2020	1 kV-nál nagyobb váltakozó feszültségű szabadvezetékek Gázpalackok szállítása, tárolása és kezelése 0,6/1 kV-tól 20,8/36 kV-ig terjedő névleges feszültségű erősáramú kábelek és jelzőkábelek kiválasztása, fektetése és terhelhetősége
MSZ 15633-1,2,3,4:1992	Éghető folyadékok és olvadékok tároló- és kiszolgáló létesítményeinek, berendezéseinek tűzvédelmi előírásai

Fontosabb utasítások:

E.ON Hungária Csoport villamos hálózatokat üzemeltető területileg illetékes munkaszervezeteinek kiemelten fontos utasításai.

Vagyonvédelem

Kivitelezés során a munkaterületre lehetőség szerint csak a napi munkának megfelelő anyagokat kell kiszállítani, hogy felügyelet nélkül anyag a területen ne maradjon. Amennyiben ez nem valósítható meg, a helyszín adottságainak megfelelően bekerített, zárható területen kell a felhasználandó anyagok védelméről gondoskodni.

### 3.14. KÖRNYEZETVÉDELMI FEJEZET

- Az E.ON Dél-dunántúli Áramhálózati Zrt., a működési területén különösen nagy hangsúlyt fektet munkája során a környezet védelmére, az erőforrásokkal való takarékos eljárásra. Ezen alapelv elfogadását várja el minden Kivitelezőtől.
- Alapelvárás a vonatkozó, mindenkor érvényes európai irányelvek és a környezetvédelmet érintő magyar jogszabályok, előírások betartása. A Megrendelő területén tevékenységet végző Kivitelező munkavállalói, illetve annak alvállalkozói kötelesek betartani az érvényben, hatályban lévő jogszabályok, szabványok, és az egyéb hatályban lévő rendelkezések előírásait, és azok be nem tartásáért a teljes körű felelősséget viselni. A Kivitelező a Megrendelő megbízásából végzett tevékenysége során köteles a tevékenységére vonatkozó környezetvédelmi jogszabályokat maradéktalanul megismerni, azokat betartani, illetve azokat alvállalkozóival/közreműködőivel betartatni. Kivitelező köteles a Megrendelő



Vállalati politikáját megismerni, munkája során az abban foglalt elveket követni.

Megrendelő következőket fogadta el:

*Vállaljuk, hogy a környezetvédelemmel kapcsolatos elvárásoknak megfelelően és elkötelezettek vagyunk a környezetszennyezés megelőzésére. Csökkentjük a környezet terhelését és megoldásainkkal ügyfeleink számára is lehetővé tesszük ezt. Hozzájárulunk a jelen és jövő generációinak fenntartható életéhez, az életminőség javításához.*

- A Kivitelezőnek mindenkor biztosítani kell a munkavégzéshez szükséges gépek és eszközök olyan műszaki állapotát, amely nem okoz környezetkárosítást.
- A Kivitelező tevékenységéből származó környezetkárosítást köteles megelőzni, illetve a további károkat megakadályozni, valamint a Megrendelő Környezetvédelmi szakterületet 24 órán belül értesíteni kell.
- Az idegen vállalkozásban végzett tevékenységek esetében a Megrendelőnek és Vállalkozónak, Kivitelezőnek a környezet védelmével kapcsolatos kötelezettségeit a keretszerződésben kell rögzíteni.
- A Kivitelező köteles valamennyi, a munkában résztvevő dolgozóját illetve alvállalkozóival/közreműködőivel az adott munkára vonatkozó, írásban rögzített környezetvédelmi oktatásban részesíteni. A Kivitelező önállóan, a saját vezetőire és szakembereire támaszkodva és dokumentáltan oldja meg a Környezetvédelemmel kapcsolatos feladatait.
- A Kivitelező gondoskodik arról, hogy a Megrendelő területén végzett tevékenységére vonatkozóan az összes munkavállalója / alvállalkozójának munkavállalói megismerjék (oktatás) és alkalmazzák a környezetvédelmi szabályokat.
- Kivitelezéskor különös gondot kell fordítani a talaj és termőföld védelmére. Törekedni kell a környezetbarát technológiák alkalmazására.
- Az országos, helyi jelentőségű védett természeti és Natura 2000 területen csak a területileg illetékes Megyei Kormányhivatal Környezetvédelmi és Természetvédelmi Főosztály által jóváhagyott jogerős környezetvédelmi engedély alapján lehet megkezdeni a kivitelezést, a környezetvédelmi engedélyben foglaltak maradéktalan betartásával. A jóváhagyott jogerős környezetvédelmi engedély mindig elérhető legyen a munkavégzés helyszínen.
- Be kell tartani a Földhivatal hatósági előírásait az időleges földterület kivonási engedélye szerint, a területileg illetékes Mezőgazdasági Szakigazgatási Hivatal Növény- és Talajvédelmi Igazgatóság szakhatósági hozzájárulásában tett előírásokat az ideiglenesen más célra igénybevett földterületek újrahasznosítására vonatkozóan.
- Kivitelezés után a talajszerkezetet és a természetes növénytakarót eredeti állapotának megfelelően helyre kell állítani. A munkaterületet rendezett és tiszta állapotban kell visszaadni rendeltetésének. A létesítmények építése, bontása, felújítása során törekedni kell arra, hogy az előidézett környezeti hatások ne okozzák a talaj termőképességének csökkenését.
- Kivitelezéskor gondoskodni kell arról, hogy sem a felszíni, sem a felszín alatti vizek ne szennyeződjenek.
- A Kivitelező, ha veszélyes anyagot és keveréket tárol, használ, szállít, úgy azt csak a vonatkozó jogszabályi előírások betartása mellett teheti. Veszélyes anyagokkal és keverékekkel a tevékenység kizárólag a területileg illetékes Megyei Kormányhivatal ÁNTSZ engedélyével végezhető. A tevékenységhez használt veszélyes anyagok, keverékek 16

pontos, magyar nyelvű biztonsági adatlapjáról gondoskodni kell, és az előírásoknak megfelelően minden érintett számára elérhető helyen kell elhelyezni. A veszélyes anyagok és keverékek veszélyességéről tájékoztatni kell az anyagot használó, vagy azzal érintkezésbe kerülő személyeket. Kémiai biztonsággal kapcsolatos feladatok ellátásáért a Kivitelező felel. A hiányosságok miatt kiszabott eljárási bírság a Kivitelezőt terheli.

- A Kivitelező hulladék keletkezése esetén köteles betartani a vonatkozó jogszabályi rendelkezéseket és hatósági előírásokat. A Kivitelező rendelkezésére bocsátott (átadott) területen, felvonulási létesítményben, a helyiségekben gondoskodik a környezetszennyezés megelőzéséről, a keletkezett hulladékok, környezetszennyező anyagok, szabályoknak megfelelő gyűjtéséről, tárolásáról és elszállításáról. A hulladékkal kapcsolatos nyilvántartási és adatszolgáltatási kötelezettségekről szóló 309/2014. (XII. 11.) Korm. rendelet végrehajtása a Kivitelező vagy alvállalkozójának a kötelezettsége és felelőssége.
- Kivitelező vagy alvállalkozója tevékenység során keletkező hulladékokat köteles az előírásoknak megfelelően arra jogosult, az adott hulladéokra vonatkozóan érvényes hatósági engedéllyel rendelkező szállítóval elszállíttatni, valamint érvényes hatósági engedéllyel rendelkező kezelőnek átadni. A hulladékokat környezetszennyezést kizáró módon zárt, fedett helyen, feliratozva, HAK (Hulladék Azonosító Kód) kód feltüntetésével, fajtánként elkülönítve kell gyűjteni. Amennyiben nincs mód a fedett helyen való gyűjtésre, úgy a hulladékokat a gyűjtőedényzetekkel és kármentő eszközökkel együtt le kell fedni úgy, hogy az a csapadékvízzel való érintkezést kizárja. A munka során kitermelésre kerülő föld és egyéb inert hulladék pl.: betontörmelék, aszfalt egyéb vegyes építési és bontási inert hulladékokat a Kivitelező a saját nevében köteles leadni a Megrendelő szerződéses hulladék átvevő partnereinek, vagy az átvételre engedéllyel rendelkező más hulladékkezelő cégnél. **A hulladékkal kapcsolatos nyilvántartási és adatszolgáltatási kötelezettségekről szóló 309/2014. (XII. 11.) Korm. rendelet** végrehajtása a Kivitelező vagy alvállalkozójának a kötelezettsége és felelőssége. A munka lezárását és az elszámolást a Megrendelő illetékes munkavállalója csak abban az esetben kezdeményezheti, amennyiben a Vállalkozó az:
  - Építési, bontási tervben;
    - Hulladékgazdálkodási terv, az EON hulladékkövető rendszerbe történő betöltéssel;
    - ill. szükség esetén a dokumentáltan módosított tervben meghatározott bontott anyagokkal maradéktalanul elszámol.
  - A munkaterületen a tevékenységből származó hulladék nem maradhat.
- Tr. állomást úgy kell kialakítani, hogy az feleljen meg a vonatkozó rendeletnek (a környezeti zaj- és rezgésterhelési határértékek megállapításáról szóló 27/2008. (XII. 3.) KvVM-EüM együttes rendelet). Az engedélyezési eljárásban, az engedélyezési dokumentáció részeként el kell készíteni a 284/2007. (X. 29.) Korm. rendelet (a környezeti zaj és rezgés elleni védelem egyes szabályairól) 2. mellékletében előírt tartalmi követelményeknek megfelelő zajvédelmi munkarészt.
- 
- A munkavégzés során keletkeznek veszélyes és nem veszélyes hulladékok, melyek a következők lehetnek:
  - Nem veszélyes hulladékok:  
Új hálózatok építésekor a felszerelt elemek göngyölegei, a munkavégzés során eltávolított növényzet maradványai, vissza nem tölthető föld, betontörmelék, aszfalt törmelék, stb.
  - Veszélyes hulladékok: festékes rongy, hígítók, olajos rongy, műanyag kábelhulladék, stb.

***„a kivitelezés során a munkásokba eső kétéltűeket, hullókat a betemetés előtt össze kell gyűjteni és a nyomvonalhoz legközelebb lévő vizes élőhelyre (ennek hiányában fás, cserjés területre) el kell szállítani!”***

**A keletkezett hulladékok szakszerű tárolásáról valamint az építési munka befejezése után azok elszállításáról a kivitelező köteles gondoskodni.**

**A környezetvédelemmel kapcsolatos fontosabb jogszabályok:**

1996 évi LIII. törvény 2009. évi XXXVII. törvény erdőgazdálkodásról 61/2017. (XII. 21.) FM rendelet	a természetvédelemről az erdőről és az erdő védelméről és az  az erdőről, az erdő védelméről és az erdőgazdálkodásról szóló 2009. évi XXXVII. törvény végrehajtásáról az erdők tűz elleni védelméről a vadvédelemről, a vadgazdálkodásról valamint a
4/2008. (VIII.1.) ÖM. rendelet 1996. évi LV. törvény vadászatról 1995. évi LIII. törvény 1997. évi LXXVIII. törvény 2003. évi XXVI. törvény	a környezet védelmének általános szabályairól az épített környezet alakításáról és védelméről az Országos Területrendezési Tervről
191/2009. (IX. 15.) Korm. Rendelet 1996. évi LVIII. törvény	az építőipari kivitelezési tevékenységről a tervező- és szakértő mérnökök valamint építészek szakmai kamaráiról
266/2013. (VII.11.) Korm.rendelet	az építésügyi és az építésüggyel összefüggő szakmagyakorlási tevékenységekről
32/2009. (XII. 29.) NFGM rendelet	a szakmagyakorlási jogosultságokkal, névjegyzékek vezetésével kapcsolatos igazgatási szolgáltatási díjak beszedésével, kezelésével, nyilvántartásával és visszatérítésével kapcsolatos részletes szabályokról
313/2012. (XI. 8.) Korm. rendelet	az Építésügyi Dokumentációs és Információs Központról, valamint az Országos Építésügyi Nyilvántartásról
2007 évi CXXIX. törvény 219/2004. (VII.21.) Korm. rendelet 27/2004. (XII. 25.) KvVM rendelet	a termőföld védelméről a felszín alatti vizek védelméről a felszín alatti víz állapota szempontjából érzékeny területeken levő települések besorolásáról
220/2004. (VII. 21.) Korm. rendelet 10/2010. (VIII. 18.) VM rendelet	a felszíni vizek minősége védelmének szabályairól a felszíni víz vízszennyezettségi határértékeiről és azok alkalmazásának szabályairól
28/2004. (XII. 25.) KvVM rendelet	a vízszennyező anyagok kibocsátásaira vonatkozó határértékekről és alkalmazásuk egyes szabályairól
90/2007. (IV.26.) Korm. rendelet	a környezetkárosodás megelőzésének és elhárításának rendjéről
2012. évi CLXXXV. Törvény a hulladékról 309/2014. (XII. 11.) Korm. rendelet	a hulladékkal kapcsolatos nyilvántartási és adatszolgáltatási kötelezettségekről
72/2013. (VIII. 27.) VM rendelet 45/2004. (VII. 26.) BM-KvVM rendelet	a hulladékjegyzékről az építési és bontási hulladék kezelésének részletes szabályairól
225/2015. (VIII. 7.) Korm. Rendelet	a veszélyes hulladékkal kapcsolatos egyes tevékenységek részletes szabályairól
41/2000 (XII.20.) EüM-KöM rendelet	az egyes veszélyes anyagokkal, illetve készítményekkel kapcsolatos egyes tevékenységek korlátozásáról
44/2000 (XII.27.) EüM rendelet	a veszélyes anyagokkal és veszélyes készítményekkel kapcsolatos egyes eljárások ill. tevékenységek részletes szabályairól

2000. évi XXV. törvény 2000. évi CXII. törvény	a kémiai biztonságról A Balaton kiemelt üdülőkörzet területrendezési tervének elfogadásáról és a Balatoni Területrendezési Szabályzat megállapításáról
27/2008. (XII.3.) KvVM-EüM rendelet	a környezeti zaj- és rezgésterhelési határértékek megállapításáról
306/2010. (XII. 23.) Korm. rendelet	a levegő védelméről
140/2001. (VIII. 8.) Korm. rendelet	egyres kültéri berendezések zajkibocsátási követelményeiről és megfelelőségük tanúsításáról
29/2001. (XII. 23.) KöM-GM rendelet	egyres kültéri berendezések zajkibocsátásának korlátozásáról és a zajkibocsátás mérési módszeréről
11/2008. (IV. 30.) KvVM rendelet	egyres védett természeti területek természetvédelmi kezeléséért felelős szervekről
61/2017. (XII. 21.) FM rendelet	az erdőről, az erdő védelméről és az erdőgazdálkodásról szóló 2009. évi XXXVII. törvény végrehajtásáról
362/2008. (XII.31.) Korm. rendelet	a Nemzeti Hírközlési Hatóság eljárásában közreműködő szakhatóságok kijelöléséről, valamint egyes szakhatóságok közreműködésének megszűnéséről és módosításáról
314/2005. (XII. 25.) Korm. rendelet	a környezeti hatásvizsgálati és az egységes környezethasználati engedélyezési eljárásról
219/2011. (X. 20.) Korm. rendelet	a veszélyes anyagokkal kapcsolatos súlyos balesetek elleni védekezésről
91/2007.(IV.26.) Korm. rendelet	a természetben okozott károsodás mértékének megállapításáról, valamint a kármentesítés szabályairól
2007. évi LXXXVI. Törvény 382/2007.(XII.23.) Korm. rendelet	a villamos energiáról a villamosenergia-ipari építésügyi hatósági engedélyezési eljárásokról
8/2001.(III.30) GM rendelet	a Villamosmű Műszaki Biztonsági Követelményei Szabályzat hatálybalépéséről

#### 4. Méretezés:

Eredő méretezési teljesítmény MSZ 447-98/1M:2002 alapján

Eredő méretezési teljesítmény MSZ 447-98 2.2.3

$P_e$ :	az eredő méretezési teljesítmény ( kW )
$n$ :	a fogyasztási helyek (lakások száma)
$P_m$ :	a fogyasztási hely méretezési teljesítménye ( kW )
$e$ :	egyidejűségi tényező
$P_f$ :	a fűtés teljesítménye ( kW )
$P_v$ :	a vízmelegítő teljesítménye ( kW )
$\rho$ :	fajlagos ellenállás ( $\Omega \cdot \text{mm}^2/\text{m}$ )
$L$ :	vezeték hossza (m)
$U_f$ :	fázis feszültség (V)
$A$ :	tervezett szigetelt vezeték keresztmetszet ( $\text{mm}^2$ )
$I_m$ :	méretezési terhelő áram (A)
$\varepsilon$ :	feszültségesés %

$$P_e = n * e * P_m + P_f + P_v$$

$$I_m = \frac{P_e * 1000}{3 * U_f} =$$

**A csatlakozó feszültségesése  $\epsilon=0,99\%$  így a választott vezeték keresztmetszet a szabvány előírásainak megfelel.**

### **5. Érintésvédelem:**

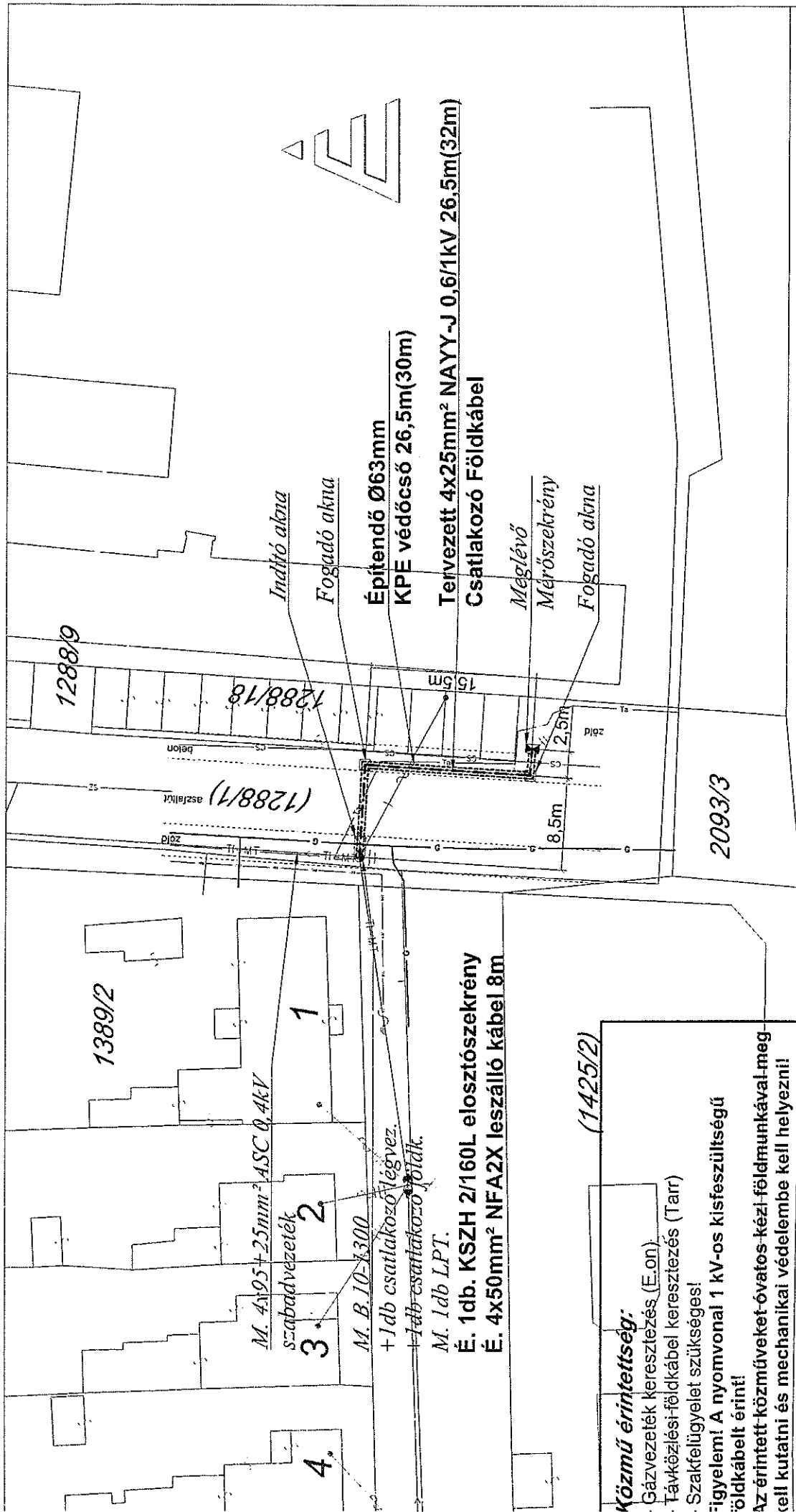
Az alkalmazandó érintésvédelem nullázásos (TN). Nullázás esetében kötelező a házi fémhálózat fémes csatlakoztatása (EPH) kábelsaruval vagy sínrel az érintésvédelmi rendszerbe. A csatlakozási pont közelében a PEN vezető földelése céljából mindenkor önállóan is számottevő földelőt kell telepíteni. Az EPH-ba be kell kötni az épületet behálózó valamennyi fémhálózatot, vízvezetékét, központi fűtés hálózatot és a fürdőkádat is. Amennyiben villámvédelem létesül, úgy annak földelését egyesíteni kell az erősáramú földeléssel.

**Amennyiben a fogyasztás mérőhelyről szabadtéri készülékek is üzemeltethetőek lesznek, esetleg építkezés fog zajlani, úgy a fogyasztói mért oldalon áramvédő kapcsoló elhelyezése is kötelező kiegészítő érintésvédelemként!**

Az elkészült kábelhálózatot - üzemi feszültség alá helyezés előtt - 500 V-os hálózat szigetelésvizsgáló műszerrel meg kell mérni. Ennek eredményét megfelelő jegyzőkönyvben kell foglalni és az E.ON Dél-dunántúli Áramhálózati Zrt. részére át kell adni az üzembehelyezési eljárás keretében.

### **6. Anyagjegyzék:**

	<b>Anyag</b>	<b>Mennyiségi egység</b>	<b>Mennyiség</b>
	Kábel NAYY-J 4x25mm <sup>2</sup>	m	32
	Kábeljelző szalag	m	27
	Végelzáró 4x16-50mm <sup>2</sup>	db	2
	Védőcső műa. átm. 63KPE	m	30



**Közmű érintettség:**

- Gázvezeték keresztezés (E.on).
- Távközlési földkábel keresztezés (Tarr)
- Szakképzőintézmény szükséges!
- Figyelem! A nyomvonal 1 kv-os kitesztelésű földkábel érint!**
- Az érintett közműveket óvatos kézi földmunkával-megcell kutatni és mechanikai védelembe kell helyezni!**

almapyarázat

- Tervezett 4x25mm² NAYY-J 0,6/1kV
- Meglévő 4x95+2x25mm² ASC 0,4kV
- Meglévő, Tervezett
- Meglévő Betonoszlop
- Tervezett Mérőszekrény
- Védőföldelés
- Építendő KPE védőcső

M, T



SMHV Energetika KFT.  
 7630 Pécs, Pécsvárad ut 10.

Szigetvár, Hoboli utca 1288/1 hrsz.-ú ingatlan villamos energia ellátása

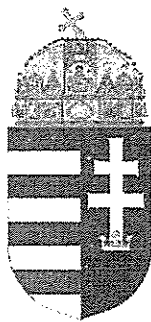
Tárgy:  
 Tarr Kft.  
 Jogosultság:  
 Tervező:  
 Tártervező:  
 Rajzoló:  
 Regionális hálózati területi referens:  
 Területgazda:

Lépték: 1:500  
 Rajzszám: SMHV-22-/CS  
 Dátum: 2022.10.13.

**Közművek:**

- Távközlési földk. Inv  NV  0
- Gázvezeték  V
- Vízvezeték  SZ
- Szennyvíz  CS
- Csapedékvíz  Tarr  Ta  Tn
- Távközlési földk. Tarr  Ta  Tn
- Távközlési légv. Tcom  Tl  MT

**GPS koordináták:**  
 S7- 46.046748643



## IGAZOLÁS

Ezt az elektronikus dokumentumot az elektronikus ügyintézés részletszabályairól szóló 451/2016. (XII.19.) Korm. rendelet alapján nyújtott azonosításra visszavezetett dokumentumhitelesítés (AVDH) központi elektronikus ügyintézési szolgáltatás keretében a NISZ Nemzeti Infokommunikációs Szolgáltató Zrt. – mint szolgáltató – elektronikus bélyegzővel és időbélyegzővel látta el.

A polgári perrendtartásról szóló 2016. évi CXXX. törvény 325. § (1) bekezdés g) pontjában foglaltaknak megfelelően az azonosításra visszavezetett dokumentumhitelesítés szolgáltatás keretében hitelesített dokumentum teljes bizonyító erővel rendelkezik.

A szolgáltatásra vonatkozó részletes tájékoztató elérhető a szolgáltató honlapján: [https://magyarorszag.hu/szuf\\_avdh\\_feltoltes](https://magyarorszag.hu/szuf_avdh_feltoltes).

A szolgáltató a Központi Azonosítási Ügynökön (KAÜ) keresztül elérhető azonosító szolgáltatást vette igénybe annak megállapítására, hogy a **csatolt eredeti elektronikus dokumentum KEHI BÁLINT GÁBOR ügyféltől származik.**

Az azonosítás időpontja: 2022.10.17. 11.52.44

Az azonosított ügyfél adatai:

Születési név:	<i>KEHI BÁLINT GÁBOR</i>
Születési hely:	<i>SIKLÓS</i>
Születési dátum:	<i>1990.11.03.</i>
Anyja neve:	<i>BALÁZS TÍMEA</i>

Ez az elektronikus dokumentum két, egymástól elválaszthatatlanul összetartozó részből, az eredeti dokumentumból és záradékból áll. Az igazolás című jelen záradék az eredeti elektronikus dokumentum csatolt melléklete. A záradék olvasható szöveges formában rögzíti az eredeti dokumentum hiteles elektronikus aláírással való ellátásának körülményeit és az ezzel kapcsolatos egyéb adatokat.

### A szolgáltató elérhetőségei

Telefon: Magyarországról: 1818 Külföldről: +36 1 550 1858  
Honlap: [https://magyarorszag.hu/szuf\\_avdn\\_feltoltes](https://magyarorszag.hu/szuf_avdn_feltoltes) E-mail: [ekozig@1818.hu](mailto:ekozig@1818.hu)  
Webchat: <https://webchat.opennet.hu/ekozigazgatas/?ref=ekozig>  
Hibabejelentés az év minden napján 0-24 óra között lehetséges

## Nem hiteles tulajdoni lap

## Nem hiteles tulajdoni lap

3. sz. melléklet

Nem hiteles tulajdoni lap

BÁNYA-Földhivatal, Pécs-utcai Földhivatali Üzemeltetés  
Szigetvár 7900 Szigetvár, Kossuth tér 16. Ft/ha

Oldal: 1/1

Nem hiteles tulajdoni lap - Szemle másolat

Mégrendelési szám: 300052064730022

2022.10.20

SZIGETVÁR

Szaklapon : 53

Helyterület 1288/1 helyrajzi szám

7900 SZIGETVÁR Hobeli ut.

I. RÉSZ

1. Az ingatlan adatai:

alrészlet adatak

művelési ág/kivett megnevezés/

min.o

terület  
ha m2kat.t.jöv.  
k.f.ill.alcsőtaly adatak  
terf. kat.jöv.

ha m2 k.f.ill

Kivett kösterület

0

5854

0,00

II. RÉSZ

3. tulajdoni hányad: 1/1

bejegyző határozat, érkezési idő: 32445/2/1992.06.15

jogcím: tulajdonba adás 1990.LXV.tv.107.§.(2)

jogállás: tulajdonos

név: SZIGETVÁR VÁROS ÖNKORMÁNYZATA

cím: 7900 SZIGETVÁR Brinyai tér 1

törzsszám: 15724193

III. RÉSZ

1. bejegyző határozat, érkezési idő: 33024/2/2012.05.07

VezetékJog

jogosult:

név: E.ON DEL-DUNÁNTÚLI ÁRAMHÁLÓZATI ZRT. törzsszám: 10732614

cím : 7626 PÉCS Bába tér 8/A

2. bejegyző határozat, érkezési idő: 33068/2/2012.05.08

VezetékJog

jogosult:

név: E.ON DEL-DUNÁNTÚLI ÁRAMHÁLÓZATI ZRT. törzsszám: 10732614

cím : 7626 PÉCS Bába tér 8/A

3. bejegyző határozat, érkezési idő: 36332/2/2012.06.22

VezetékJog

jogosult:

név: E.ON DEL-DUNÁNTÚLI ÁRAMHÁLÓZATI ZRT. törzsszám: 10732614

cím : 7626 PÉCS Bába tér 8/A

5. bejegyző határozat, érkezési idő: 30721/2/2019.01.30

Önálló szöveges bejegyzés felmérési, térképészeti, területszámítási hiba kijavítása  
következtében területe 457 m<sup>2</sup>-ről növekedett.

Ez a tulajdoni lap közigazgatási hatósági eljárás szabályai alapján került kiadásra másra nem  
használatos.

TULAJDONI LAP VÉGE

Nem hiteles tulajdoni lap

Nem hiteles tulajdoni lap

Nem hiteles tulajdoni lap

Nem hiteles tulajdoni lap

Nem hiteles tulajdoni lap

Nem hiteles tulajdoni lap

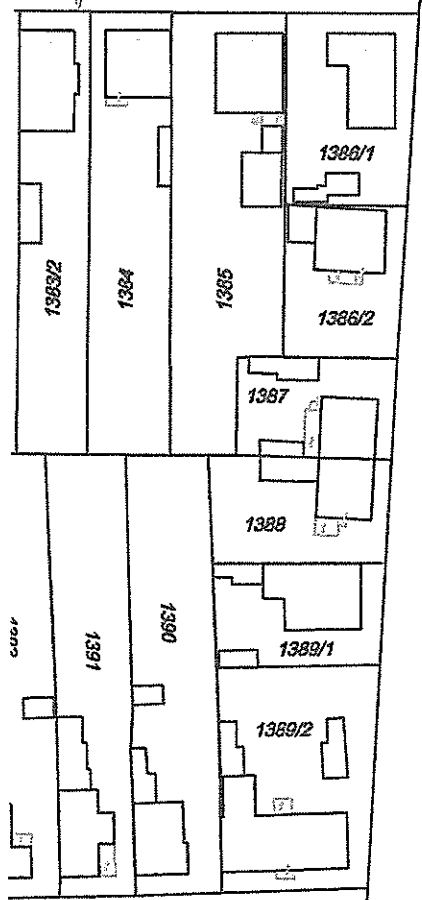
Nem hiteles tulajdoni lap



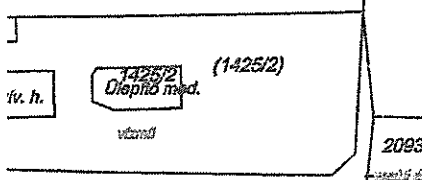
4. n. melléklet



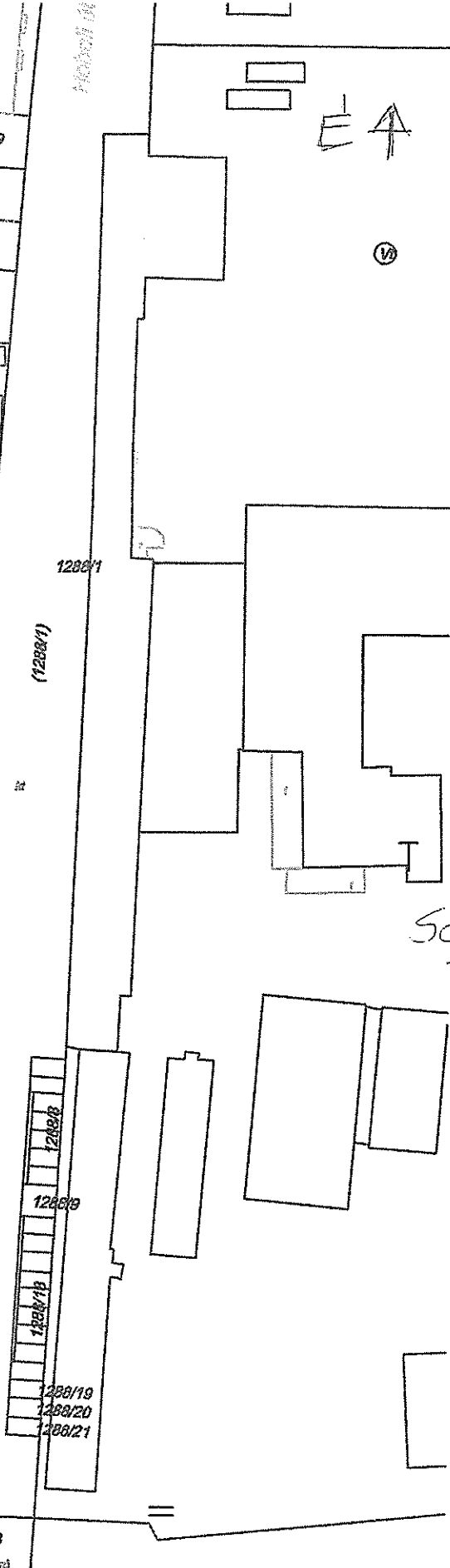
Kárpátos útja



Rózsa utca



VASÚT



SCHENK és  
TAKSA