



ELŐTERJESZTÉS

Szigetvár Város Önkormányzatának Képviselő-testülete
2014. június 25-i ülésére

Tárgy: Előterjesztés az egészségügyi alapellátás fejlesztése tárgyú pályázatról és szükséges tulajdonosi döntés meghozataláról.

Melléklet: - pályázati felhívás;
- társasházi alapító okirat módosítása;
- JÜB határozat;
- bontási jegyzőkönyv, tervezési szerződés.

Előterjesztő:	Kolovics János polgármester	
Az előterjesztést készítette:	Horváth Krisztián jegyző	
Előadó:	Kolovics János polgármester	
Tárgyalja:	Gazdasági Bizottság	2014.06.24. 09:00 óra
	Pénzügyi és Költségvetési Bizottság	2014.06.24. 11:00 óra
	Jogi és Ügyrendi Bizottság	2014.06.24. 13:30 óra
	Települési Kisebbségi Önkormányzatok	
	Településrészi Önkormányzatok	
Véleményezésre megkapta:	Kolovics János polgármester	
	Dr. Simon János alpolgármester	
	Fazekas Róbert alpolgármester	
	Horváth Krisztián jegyző	
	Junácski András polgármesteri referens	
	Titkársági Osztály	
	Vagyongazdálkodási és Műszaki Osztály	
Határozat/rendelet elfogadása:	Egyszerű többség	
Törvényességi véleményezésre bemutatva:	Csökliné Dr. Valler Mária aljegyző	
	Dr. Gruber Adél jogi előadó	
Törvényességi észrevétel:	Horváth Krisztián jegyző	Nincs/az alábbi:
Előzmény/korábbi döntés:	80/2014. (V.6.) JÜB határozat	
Terjedelem:	oldal	

Előterjesztés

Szigetvár Város Önkormányzatának Képviselő-testülete
2014. június 25-i ülésére

Tárgy: Előterjesztés az egészségügyi alapellátás fejlesztése tárgyú pályázatról és szükséges tulajdonosi döntés meghozataláról.

Előterjesztő: Kolovics János polgármester

Készítette: Horváth Krisztián jegyző

Tisztelt Képviselő-testület!

A Dél-dunántúli Operatív Program keretében meghirdetésre került az egészségügyi alapellátás fejlesztése tárgyú DDOP-3.1.3/G-14 kódszámú pályázat. A részletes pályázati felhívás ezen előterjesztés 1. számú mellékletét képezi. A pályázat keretein belül helyi Önkormányzatoknak lehetősége nyílik saját tulajdonukban lévő egészségügyi alapellátási feladatokat ellátó ingatlan felújítására, szükséges eszközök beszerzésére 100 %-os támogatási intenzitás mellett. A pályázat benyújtására 2014. június 26-ig van lehetőség.

Önkormányzat a pályázati felhívás megjelenését követően a pályázat benyújtása érdekében szükséges egyeztetéseket lefolytatta, pályázat előkészítő tevékenységet megkezdte.

Az egyeztetések eredménye alapján Önkormányzat a Szigetvár, József Attila utca 69. 668/6/A/17 hrsz.-ú társasházi tulajdonban lévő ingatlanrészre vonatkozóan kíván pályázatot benyújtani. A pályázat során a védőnői szolgálat átalakítása, korszerűsítése a cél. Önkormányzat az ingatlanban több albetét esetén rendelkezik tulajdonjoggal. A pályázat benyújtásához célszerű az épület középső részén tisztán önkormányzati tulajdonú épületrész kialakítása, mely épületrészben a teljes védőnői szolgálat a hozzátartozó összes helyiséggel kialakíthatóvá válik. A társasházi alapító okirat módosításához szükséges műszaki dokumentáció alapján rendkívüli közgyűlés keretében a tulajdoni viszonyok rendezése érdekében a döntés megszületett. A társasházi alapító okirat módosításához szükséges dokumentáció teljes terjedelmében ezen előterjesztés 2. számú mellékletét képezi. A társasházi alapító okirat módosítása mellett szükségessé válik csereszerződés aláírása is a tulajdoni viszonyok rendezése érdekében. A társasházi alapító okirat módosításával jelenleg Önkormányzati tulajdonban lévő helyiségek társasházi közös tulajdonba kerülnek összesen 85,54 m² mennyiségben, míg társasházi közös tulajdonban lévő helyiségek Önkormányzati tulajdonba kerülnek 60,77 m² mennyiségben. eltérés az Önkormányzat szempontjából 24,77 m² melyből a tulajdoni arányokat figyelembe véve összességében Önkormányzat 13,32 m²-el kevesebb tulajdonnal fog rendelkezni a cserét követően.

Az eredeti társasházi alapító okiratban szereplő alapterületek kismértékben módosulnak. A pályázat előkészítése során megtörtént az épület teljes körű építészeti felmérése, melynek eredményeképpen az egyes helyiségek alapterületének módosítása is szükséges. Az eredeti alapító okirat szerint Önkormányzat 4623/10.000 tulajdoni hányaddal rendelkezik, amely 46,56 %-os tulajdon rész jelent. A felmérést, módosítást illetve cserét követően az Önkormányzati tulajdoni hányad 18.241/43.355 - re módosul, amely alapján a tulajdon rész 40,53% értékre változik.

Ezen adatok már tényleges alapterület felmérésen alapulnak, mely felmérés szükséges az engedélyezési tervdokumentáció, illetve pályázat megalapozott összeállításához.

Az alábbi táblázat részletezi a felmérés előtti illetve felmérés utáni állapotot.

Sorszám	Helyiség megnevezése	Eredeti alapító okiratban szereplő mennyiségek (m ²)	Felmérést követően, az eredeti tulajdoni viszonyoknak megfelelő mennyiségek (m ²)	Helyiség megnevezése	Felmérést követően a módosított tulajdoni viszonyoknak megfelelő mennyiségek (m ²)
1	porta	16,7	15,75	iroda	28,52
2	iroda	57,75	59,23	iroda, tároló	17,87
3	kazánház	35,4	33,19	védőnői helyiség (váró, öltöző, iroda, előtér, stb.)	135,75
4	iroda	27,1	28,52		
5	iroda	17,9	17,87		
6	iroda	8,9	8,65		
7	orvosi rendelő	44	43,7		
Összesen		207,75	206,91		182,14
Tulajdoni hányad %		46,56	46,04		40,53

A felmérést követően elkészített rajzi melléklet szintén ezen előterjesztés 2. számú mellékletét képezi. A rajzi melléklet tartalmazza azon alaprajzokat is melyen feltüntetésre került az eredeti tulajdoni viszonyok és a módosított tulajdoni viszonyok alapján az önkormányzati helyiségek megjelölése.

A tulajdonrész csere, illetve ebből adódóan az Önkormányzati tulajdon 13,32 m² területtel történő csökkenése szükséges annak érdekében, hogy az épületben kialakuljon egy olyan épületrész, amely tisztán Önkormányzati tulajdonú, így ezen épületrészre pályázat benyújtható.

Jelen ingatlan esetében 2011. évben aláírt adás- vételi szerződés alapján a 13,32 m² terület értéke nettó 2.200.000.- Ft értékben határozható meg.

A csereszerződés aláírását követően szükséges az Önkormányzat vagyonyilvántartásában ezen ingatlan könyvszerinti értékének csökkentése.

A tulajdoni viszonyok rendezését, átalakítását követően kialakul tehát egy tisztán önkormányzati tulajdonú épületrész, amelyben lehetőség nyílik védőnői szolgálat kialakítására. Az épületrész akadálymentes megközelítése, külön fűtési és ivóvíz ellátási körön történő leválasztása megoldhatóvá válik. A pályázat keretein belül lehetőség nyílik a védőnői szolgálatnak helyt adó épületrész bebútorozására, eszközökkel való felszerelésére illetve parkolóhelyek kialakítására.

A beruházással érintett alapterület 173,83 m². Pályázati felhívás alapján a felújítás során bruttó alapterület esetében négyzetméterenként 200.000.- Ft. az elszámolható költség.

A pályázatban meghatározott elszámolható fajlagos költségek, egyéb elszámolható költségek ismeretében a pályázat forrástáblázata az alábbiak szerint alakul.

Sorszám	Megnevezés	Bruttó Ft.
1.	Pályázat összköltsége	41.687.538.-
2.	Elszámolható költség (100%-os támogatás intenzitás)	39.761.433.-
3.	Nem elszámolható költség (saját forrás)	1.926.105.-

Nem elszámolható költségként jelentkeznek az alábbiak:

- előlépcsők és rámpa bontása, burkolat helyreállítása (3 bejárat esetében);
- akadálymentes parkoló kialakítása;
- udvari bejárat rámpa, akadálymentes bejárat kialakítása.

Ezen fejlesztések pályázati kiírásnak megfelelően szükségesek az épület akadálymentes megközelítése és használata érdekében, de társasházi közös tulajdonú területet érintenek így ezen felújítások költsége pályázati forrásból nem elszámolható.

Szigetvár Város Önkormányzatának Jogi és Ügyrendi Bizottsága 2014. május 26-i rendkívüli ülésén döntött a pályázathoz szükséges műszaki dokumentációt összeállító tervező szervezet kiválasztásáról. A Bizottság határozata ezen előterjesztés 3. számú mellékletét képezi.

A Bizottság döntésének megfelelően a beszerzési eljárás lefolytatásra került. A bontási jegyzőkönyv, a legkedvezőbb ajánlatot adó szervezet ajánlata illetve a feladat ellátásra vonatkozó szerződés utólagos jóváhagyás céljából ezen előterjesztés 4. számú mellékleteként kerül csatolásra.

Fentiek alapján kérem a Tisztelt Képviselő-testületet, hogy döntsön az "Előterjesztés az egészségügyi alapellátás fejlesztése tárgyú pályázatról és szükséges tulajdonosi döntés meghozataláról" tárgyában.

Határozati javaslat

Szigetvár Város Önkormányzatának Képviselő-testülete az "Előterjesztés az egészségügyi alapellátás fejlesztése tárgyú pályázatról és szükséges tulajdonosi döntés meghozataláról" című előterjesztést megtárgyalta és az alábbi határozatot hozza:

1./ Szigetvár Város Önkormányzatának Képviselő-testülete az előterjesztés mellékletét képező felhívás alapján kinyilvánítja szándékát a DDOP-3.1.3/G-14 kódszámú pályázat benyújtására vonatkozóan az alábbiak szerint.

Pályázat címe: Védőnői szolgálat átalakítása, korszerűsítése.

Pályázattal érintett ingatlan: 7900 Szigetvár, József Attila utca 69. (hrsz.668/6/A/17)

A pályázat forrásösszetétele:

Sorszám	Megnevezés	Bruttó Ft.
1.	Pályázat összköltsége	41.687.538.-
2.	Elszámolható költség (100%-os támogatás intenzitás)	39.761.433.-
3.	Nem elszámolható költség (saját forrás)	1.926.105.-

Szigetvár Város Önkormányzatának Képviselő-testülete felhatalmazza a Város Polgármesterét a pályázat benyújtására.

Felelős: Kolovics János polgármester
Közreműködő: Horváth Krisztián jegyző
Marton-Fekete Csilla osztályvezető
Határidő: 2014. június 26.

2./ Szigetvár Város Önkormányzatának Képviselő-testülete a pályázat során nem elszámolható költséget saját forrásként biztosítja. Szigetvár Város Önkormányzatának Képviselő-testülete felhatalmazza a Város Polgármesterét, hogy a pályázat pozitív elbírálása esetén, a költségvetés soron következő módosításakor ezen kötelezettség kerüljön beépítésre.

Felelős: Kolovics János polgármester
Közreműködő: Horváth Krisztián jegyző
Csordás Árpádné pénzügyi irodavezető
Határidő: értelem szerint

3./ Szigetvár Város Önkormányzatának Képviselő-testülete a pályázat benyújtása érdekében megismerte és elfogadja az előterjesztés mellékletét képező a Szigetvár, József Attila utca 69. sz. alatti társasház alapító okiratának módosítását, és a hozzá kapcsolódó csereszerződést azzal, hogy a szerződés hatályát veszti abban az esetben, ha a pályázat pozitív elbírálásban nem részesül. Szigetvár Város Önkormányzatának Képviselő-testülete utólagosan jóváhagyja a társasházi alapító okirat módosításának, csereszerződésnek aláírását majd Földhivatal felé történő benyújtását.

Felelős: Kolovics János polgármester
Közreműködő: Horváth Krisztián jegyző
Marton-Fekete Csilla osztályvezető
Határidő: értelem szerint

4./ Szigetvár Város Önkormányzatának Képviselő-testülete felkéri a Város Polgármesterét, hogy az Önkormányzati vagyonynyilvántartásban a Szigetvár, József Attila utca 69. szám alatti ingatlan esetében a csereszerződésből, alapító okirat módosításból adódó szükséges módosítások átvezetéséről illetve a nyilvántartott vagyon értékének nettó 2.200.000.- Ft. értékben történő csökkentéséről intézkedni szíveskedjék.

Felelős: Kolovics János polgármester
Közreműködő: Horváth Krisztián jegyző
Csordás Árpádné pénzügyi irodavezető
Határidő: 2014. szeptember 30.

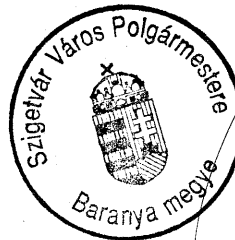
5./ Szigetvár Város Önkormányzatának Képviselő-testülete a pályázat benyújtása érdekében, tervező szervezet kiválasztására irányuló egyszerű beszerzési eljárást megismerte és az alábbiakat állapítja meg:

- 1.) A Timár Építész- Mérnök Iroda Kft., az Építészmanufaktúra Kft., és Szőnyi Andrásné magasépítő mérnök ajánlata érvényes;
- 2.) a beszerzési eljárás eredményes;
- 3.) a beszerzési eljárás nyertese: Timár Építész- Mérnök Iroda Kft.(7624 Pécs, Kazinczy utca 3.),
ajánlati ár: nettó 1.198.000.-Ft. +ÁFA

Szigetvár Város Önkormányzatának Képviselő-testülete utólagosan jóváhagyja a legkedvezőbb ajánlatot adó szervezettel történő tervezési szerződéskötést.

Felelős: Kolovics János polgármester
Közreműködő: Horváth Krisztián jegyző
Marton-Fekete Csilla osztályvezető
Határidő: azonnal

Szigetvár, 2014. június 10.



Kolovics János
polgármester



PÁLYÁZATI FELHÍVÁS

a

DÉL-DUNÁNTÚLI OPERATÍV PROGRAM

Egészségügyi alapellátás fejlesztése

c.

komponenséhez

Kódszám:

DDOP – 3.1.3/G - 14



A projektek az Európai Unió támogatásával, az Európai Regionális Fejlesztési Alap társfinanszírozásával valósulnak meg.

Tartalomjegyzék

A. TÁMOGATÁS CÉLJA ÉS HÁTTERE	4
A1. Alapvető cél	4
A2. Rendelkezésre álló forrás	5
A3. Támogatható pályázatok várható száma	5
B. PÁLYÁZÓK KÖRE	6
C. A PÁLYÁZAT TARTALMA	7
C1. Támogatható tevékenységek köre	7
C2. Nem támogatható tevékenységek	11
C3. Elszámolható költségek	11
C4. Támogatható tevékenységek és költségek állami támogatási jogcímek és kategóriák szerinti besorolása	16
C5. A projektmegvalósítás időtartama és a pénzügyi elszámolás végső határidejére vonatkozó speciális előírások	16
C6. Fenntartási kötelezettségekre vonatkozó speciális előírások	17
C7. A projekt tartalmára vonatkozó speciális előírások	17
C7.1 A projekt tartalmára vonatkozó előírások	17
C7.2 Projekt területi korlátozása	17
C7.3. A fejlesztéssel érintett ingatlanra vonatkozó feltételek:.....	17
C7.4. Egyéb speciális feltételek	17
C8. Speciális kizáró okok	18
C8.1. A pályázó személyére vonatkozó speciális kizáró okok	18
C8.2. A projektre vonatkozó speciális kizáró okok.....	18
D. PÉNZÜGYI FELTÉTELEK	19
D1. Támogatás formája	19
D2. Támogatás mértéke	19
D3. Támogatás összege	20
D4. Az önerő mértéke	20
D5. Előleg mértéke	20
E KIVÁLASZTÁSI KRITÉRIUMOK	20
E1. Kiválasztási kritériumok	20
F. ADMINISZTRATÍV INFORMÁCIÓK	34
F1. A pályázatok benyújtásának helye és határideje	34
F2. További információk	35
F3. Vonatkozó speciális jogszabályok listája	35
F4. Fogalomjegyzék.....	36
F5. Mellékletek	37

A Pályázati Felhívás elválaszthatatlan része a Pályázati Útmutató a Regionális Fejlesztési Operatív Programok keretében megjelent Pályázati Felhívásokhoz Felhívásokhoz – 2012-02. számú verzió c. dokumentum (a továbbiakban: Pályázati Útmutató c. dokumentum), mely a Projekt adattalappal együtt tartalmazza a pályázat elkészítéséhez szükséges összes feltételt.

Amennyiben jelen Pályázati Felhívásban foglaltak valamely fejezet tekintetében eltérnek a Pályázati Útmutató c. dokumentumban megfogalmazott általános előírásoktól, és az eltérés tényére kifejezett hivatkozás történik, akkor a jelen dokumentumban szabályozottak az irányadók.

Felhívjuk a tisztelt pályázók figyelmét, hogy a Pályázati Felhívás, valamint a Pályázati Útmutató, illetve ezek dokumentumai esetén a Regionális Fejlesztési Programokért Felelős Helyettes Államtitkár (továbbiakban: RFP HÁT) a változtatás jogát fenntartja, ezért kérjük, hogy kövessék figyelemmel a palyazat.gov.hu honlapon megjelenő közleményeket! A beadás előtt ellenőrizték, hogy a pályázati dokumentumokat a honlapon megadott sablonoknak megfelelően állították össze, mert az ettől való (akár formai, akár tartalmi) eltérés esetén a pályázat elutasításra kerülhet.

A. TÁMOGATÁS CÉLJA ÉS HÁTTERE

A1. Alapvető cél

A konstrukció célja, hogy a lakosság számára hozzáférhetővé váljanak a megfelelő infrastrukturális ellátottsággal rendelkező egészségügyi intézmények közszolgáltatásai.

A Dél-dunántúli régióban a földrajzi adottságok következtében az esélyek egyenlő biztosítása relatíve magasabb szolgáltatási költségekkel érhető csak el, mint az ország más régióiban, ezért kulcskérdés a régió társadalmi és gazdasági fejlődéséhez való hozzájárulás szempontjából olyan megoldásokat találni, melyek az ország többi részéhez képest nem emelt költségszinten, a hosszú távú finanszírozhatóság esélyével biztosítanak hozzáférést a szolgáltatásokhoz a régió valamennyi lakosa számára. A szolgáltatások megszervezése és a hozzá kapcsolódó infrastruktúra kialakítása során olyan megoldásokat kell alkalmazni, melyek a gyéren, zömében hátrányos helyzetű csoportok által lakott, kedvezőtlen közlekedési helyzetű térségekben is jó minőségű szolgáltatást nyújtanak felesleges kapacitások kiépítése nélkül.

A humán közszolgáltatások fejlesztése és a szolgáltatások biztosítása tekintetében az embert a középpontba állító és több szempontból támogató szolgáltatásokra van szükség, melynek megfelelően indokolt az egészségügyi alapszolgáltatások rendszerének költséghatékony módon történő átalakítása és a szolgáltatások biztosítása a régió minden lakosa számára.

Az egészségügyi rendszer infrastruktúrája területileg kiegyenlítetlen, nagyszámú a hiányos vagy elavult eszközökkel rendelkező és/vagy leromlott állapotú felnőtt háziorvosi, gyermek-háziorvosi, fogorvosi és védőnői, valamint iskola-egészségügyi rendelő, mely különösen igaz a hátrányos helyzetű térségekre.

Az ellátás színvonalának fokozatos javítása és a lakóhely-közeli hozzáférés biztosítása érdekében szükség van az egészségügyi ellátások kistérségi alapon történő optimalizálására, a leromlott infrastruktúra fejlesztésére, szükséges eszközeinek beszerzésére.

Jelen konstrukció olyan alapellátási egészségügyi szolgáltatások fejlesztését célozza, melyre vonatkozóan a szolgáltató működési engedéllyel és finanszírozási szerződéssel rendelkezik. Jelen felhívás keretében **az egészségügyről szóló 1997. évi CLIV tv. (a továbbiakban: Eütv.) 152. § (1) pontjában nevesített egészségügyi alapellátáshoz kapcsolódó infrastrukturális- és eszközfejlesztés támogatható.**

Jelen Felhívás keretében többletkapacitást eredményező fejlesztés nem támogatható.

Átfogó célok:

- A magas színvonalú alapellátási egészségügyi szolgáltatásokhoz való hozzáférés területi kiegyenlítése, a társadalmi esélykülönbségek csökkentése;
- Az adott szolgáltató szinten lehetséges definitív (végleges) és minőségi ellátás biztosítása korszerű és hatékony feltételrendszerek (épület, gép-eszköz, IT) kialakítása, szolgáltatói együttműködések fokozása és ellátásszervezés folyamatos biztosítása;
- Lakosság lakóhelyéhez közeli egészségügyi alapellátási szolgálatok „szolgáltatói szerepének” megerősítése és a szolgáltatások minőségének javítása;
- Prevenció, egészségfejlesztés erősítése.

Rész célok:

A helyi önkormányzat egészségügyi alapellátási kötelezettségének, valamint az egészségügyi ellátórendszeren belül kiemelten a lakosság-közeli szolgáltatások biztosítása tekintetében a háziorvosi (felnőtt, gyermek, vegyes praxis) szolgálatok azok, amelyek a lakossághoz legközelebb állnak, a megfelelő feltételrendszerek, valamint hatékony működési és ellátásszervezés biztosítása mellett definitív ellátások nyújtására képesek. Ezen alapellátási szolgálatok hatékony működésükkel nemcsak az egészségügyi ellátás kiadásait képesek optimalizálni, hanem területi helyzetük alapján, az említetteken túl színteréül szolgálhatnak az egészséges életmódot elősegítő tevékenységeknek, szolgáltatásoknak, programoknak is, jelen felhívás keretében így cél:

- A helyi önkormányzat egyes főbb alapellátási szolgálatainak (háziorvosi, fogorvosi szolgálat, központi alapellátási ügyelet, védőnői szolgálat, iskola-egészségügyi szolgálat) helyet adó, a pályázó tulajdonában, vagy vagyonkezelésében, állami tulajdon esetén vagyonkezelésében, használatában lévő ingatlanok **infrastruktúrájának (eszköz, épület) korszerűsítése**, vonzóvá tétele infrastruktúrafejlesztéssel és a munkafeltételek minőségének javításával, figyelembe véve a környezettudatos gondolkodásmódot (környezetbarát technológiák és anyagok alkalmazása, a megújuló energiaforrások használata);
- Az esélyegyenlőség elveinek megfelelő beruházás megvalósítása a fogyatékossgal élő és megváltozott munkaképességű emberek egészségügyi **alapellátáshoz való akadálymentes hozzáférése érdekében**;
- Közvetlen betegellátással kapcsolatos háziorvosi szolgáltatón belüli és a betegellátás progresszív szintjei közötti **modern infokommunikációs rendszerbe való kapcsolódás informatikai feltételeinek megteremtése**;
- Az **alapellátás – háziorvosi, fogorvosi, védőnői szolgálat és iskola-egészségügyi ellátás – minőségének javítása**, a „családorvosi szerepkör” megerősítése.

A2. Rendelkezésre álló forrás

A felhívás meghirdetésekor az elszámolható közkiadásokra¹ rendelkezésre álló keretösszeg a 2011-2013. évben **756.000.000 Ft.**

Jelen felhívás támogatási forrását az Európai Regionális Fejlesztési Alap és Magyarország költségvetése társfinanszírozásban biztosítja.

A3. Támogatható pályázatok várható száma

A támogatott pályázatok várható száma 20-30 db.

¹ Támogatható közkiadásnak minősül jelen pályázati felhívás esetében a projekt elszámolható összköltsége, amelybe beletartozik mind a megítélt támogatás, mind a közszféra szerv pályázó által biztosítandó önerő összege. A közszféra szerv pályázó definíciója a Pályázati Útmutató H14 pontjában található.

B. PÁLYÁZÓK KÖRE

Jelen felhívás keretében az alábbi szervezetek és azok konzorciumai pályázhatnak:

- Helyi önkormányzatok (GFO 321);
- Helyi önkormányzatok társulásai (GFO 327);
- Helyi önkormányzatok, önkormányzati társulások által létrehozott non-profit gazdasági társaságok, melyekben az önkormányzatok többségi tulajdonrészrel rendelkeznek (GFO 572);
- Helyi nemzetiségi önkormányzatok (GFO 371);
- Egyházi jogi személyek (GFO 55);
- Központi költségvetési szerv (GFO 31), illetve olyan non-profit gazdasági társaságok, amelyekben többségi tulajdonrészrel rendelkezik a központi költségvetési szerv (GFO 572).

amelyek **tulajdonában**, vagy **vagyonkezelésében**, állami tulajdon esetén vagyonkezelésében, használatában lévő ingatlanban az Eütv. 152.§ (1) bekezdés a–e)² pontja szerinti valamely feladatot ellátó, működési engedéllyel és OEP finanszírozási szerződéssel rendelkező egészségügyi szolgáltató működik, vagy a projekt eredményeképpen működni fog.

Amennyiben a beruházással érintett egészségügyi szolgáltatást nem a helyi önkormányzat, vagy annak társulása működteti, úgy az egészségügyi szolgáltató és az önkormányzat között az egészségügyi ellátásra vonatkozó megállapodást³ csatolni kell a pályázathoz. A megállapodás mellékleteként az egészségügyi alapellátás szolgáltatására kötelezett helyi önkormányzat támogató nyilatkozata szükséges arról, hogy a projekt megvalósításához hozzájárul és a projekt megvalósítási idejét követően, legalább a projekt fenntartási időszakának a végéig biztosítja a Pályázónál az általa nyújtott szolgáltatást.

Fejlesztés – a védőnői szolgálat kivételével – kizárólag háziorvosi/fogorvosi/iskola-egészségügyi betöltött praxisra irányulhat, amely feltételnek legkésőbb a Támogatási Szerződés megkötéséig teljesülnie szükséges. Betöltetlennek minősül a praxis akkor is, ha azt helyettesítéssel látják el, ugyanakkor betöltöttnek minősül a praxis abban az esetben, ha a praxis igazoltan részt vesz az Országos Alapellátási Intézet Praxis I. (vagy Praxis II.) programjában.

Amennyiben a projekt egy háziorvosi/fogorvosi/védőnői praxishoz/körzethez tartozó több település háziorvosi/fogorvosi/védőnői rendelőinek/tanácsadóinak fejlesztését célozza, a pályázat benyújtására kizárólag konzorciumi formában van lehetőség.

Ebben az esetben a háziorvosi/fogorvosi/védőnői praxis/körzet elsődleges ellátási helyét biztosító önkormányzat jogosult a pályázatot benyújtani konzorciumban a fejlesztéssel érintett praxishoz/körzethez tartozó települési önkormányzattal/önkormányzatokkal. Konzorciumvezető kizárólag olyan szervezet lehet, amely önállóan is jogosult pályázat / projektjavaslat benyújtására.

Amennyiben a praxishoz/körzethez tartozó települések nem mindegyikén valósul meg fejlesztés, a fejlesztéssel ilyen módon közvetlenül nem érintett településnek nem szükséges a konzorciumban részt vennie, azonban a pályázathoz csatolni szükséges a

² 1997. évi CLIV tv.152. § (1) A települési önkormányzat az egészségügyi alapellátás körében gondoskodik:

- a) a háziorvosi, házi gyermekorvosi ellátásról,
- b) a fogorvosi alapellátásról,
- c) az alapellátáshoz kapcsolódó ügyeleti ellátásról,
- d) a védőnői ellátásról,
- e) iskola-egészségügyi szolgáltatásról.

³ Háziorvosi, házi gyermekorvosi, illetve fogorvosi szolgálat esetében az önálló orvosi tevékenységről szóló 2000. évi II. törvény rendelkezései szerinti feladatellátási-szerződés

praxishoz/körzethez tartozó, de a konzorciumban nem résztvevő települések támogató nyilatkozatát is. (Amennyiben a praxishoz/körzethez tartozó települések közül egyetlen egy település kíván pályázni, abban az esetben is csatolni szükséges a praxishoz/körzethez tartozó további települések nyilatkozatát.)

A konzorciumokra vonatkozó általános szabályok tekintetében a Pályázati Útmutató B2. pontja az irányadó!

Felhívjuk a figyelmet, hogy ugyanarra az egészségügyi szolgálat/szolgáltatás fejlesztésére csak egy pályázat nyújtható be, ellenkező esetben valamennyi benyújtott pályázat elutasításra kerül.

C. A PÁLYÁZAT TARTALMA

C1. Támogatható tevékenységek köre

A pályázat keretében kizárólag a jelen pontban meghatározott tevékenységekre lehet támogatást igényelni. Ezekon túlmenően semmilyen egyéb tevékenység nem támogatható. Kizárólag azok a projektjavaslatok támogathatóak, amelyek a pályázati program célkitűzéseivel összhangban álló tevékenységeket tartalmaznak, és helyi szükségleteken alapulnak. **Minden beruházással érintett feladatellátási hely esetében legalább egy önállóan támogatható tevékenységnek meg kell megvalósulnia (jelen Pályázati Felhívás C.1.1 pontjával összhangban).**

Célcsoport:

- a) háziorvosi, házi gyermekorvosi ellátás;
- b) fogorvosi alapellátás;
- c) alapellátáshoz kapcsolódó ügyeleti ellátás;
- d) védőnői szolgáltatás;
- e) iskola-egészségügyi ellátás

Iskola-egészségügyi szolgáltatás fejlesztésére vonatkozó különös szabályok: abban az esetben támogatható, amennyiben az iskolaorvosi szolgáltatás a háziorvosi / fogorvosi rendelővel azonos épületben működik, vagy működni fog. Nem fejleszthető abban az esetben, ha az iskola-egészségügyi szolgáltatás a közoktatási intézménnyel egy épületben működik. Kizárólag iskolaorvosi szolgálatnak helyt adó épület vagy helyiség építését, felújítását, átépítését, bővítését tartalmazó projekt nem támogatható!

C.1.1 Önállóan támogatható tevékenységek

I. Eszközbeszerzés:

A működési engedélyben és OEP finanszírozási szerződésben foglalt tevékenységek végzéséhez szükséges minőségi definitív ellátás biztosításához elengedhetetlen **műszer, gép, informatikai és egyéb eszköz beszerzése, mobil eszközök preferálása mellett**, az alábbi kööttségek figyelembe vételével:

- A pályázatban tervezett – jelen Felhívás C7.1 pontjában szereplő, kötelező és opcionális – egészségügyi szolgáltatáshoz kapcsolódó és az **egészségügyi szolgáltatások nyújtásához szükséges szakmai minimumfeltételekről** szóló 60/2003. (X.20.) ESzCsM rendeletben (a továbbiakban: 60/2003. (X.20.) ESzCsM rendelet) foglalt minimumfeltételeknek **megfelelő orvos technikai műszer, gép, eszköz, berendezések** beszerzése;

- **Sürgősségi ellátás eszközeinek** (pl. sürgősségi táska, defibrillátor) beszerzése abban az esetben, ha az orvosi rendelő kompetens alkalmazottja, vagy funkcionális privatizációban működtetett egészségügyi szolgáltató munkavállalója vállalja legalább 5 éven keresztül, évente a sürgősségi ellátás vizsgával egybekötött továbbképzését. Amennyiben a képesített dolgozó munkaviszonya megszűnik, abban az esetben a szolgáltatónak legalább fél éven belül biztosítania kell a megfelelő humán erőforrás pótlását. Más esetben a kedvezményezett a sürgősségi ellátás eszközeire eső támogatást részlegesen visszafizetni köteles.
- **Védőnői** szolgálat fejlesztéséhez kapcsolódó **eszközbeszerzés** a területi védőnői ellátásról szóló 49/2004. (V. 21.) ESzCsM rendeletben foglalt alapfelszereltségnek megfelelően;
- **Iskola-egészségügyi szolgálat** fejlesztéséhez kapcsolódó **eszközbeszerzés** az iskola-egészségügyi ellátásról szóló 26/1997. (IX. 3.) NM rendeletben foglalt alapfelszereltségnek megfelelően;
- Az orvosi rendelők, **központosított alapellátási ügyelet fejlesztése** esetén kapcsolódó **eszközbeszerzés** keretében elsősorban olyan mobil eszközök beszerzése támogatható, amely szükséges a szolgáltatás ellátásához (pl.: laptop, hordozható defibrillátor, esetleg hordozható EKG). Amennyiben nem mobil eszköz beszerzése történik, azt a Költségvetés szöveges magyarázatában, illetve a beszerzendő eszközök listája indokolni szükséges.
- Ápolási eszközök;
- Otthoni monitorozás jelzőrendszerének eszközei;
- Egyéb kapcsolódó eszközök, berendezés, bútorzat, amelyek a váróterem és rendelő, tanácsadó komfortosítását szolgálják, továbbá a levegő fertőtlenítésére alkalmas légtisztító berendezések beszerzése;
- Szemléltető, demonstrációs eszközök;
- Egyéb, itt fel nem sorolt, de az eszközlistában szereplő eszközök beszerzése;
- Járműbeszerzés az alábbi feltételekkel:
 - i. Pályázonként **maximum 1 darab** személygépkocsi beszerzése támogatható, **amennyiben a praxis/körzet keretében az egészségügyi szolgáltató legalább három települést lát el.** Személygépkocsi beszerzése esetén a pályázatban indokolni szükséges, hogy a beszerzett gépjárművet mely szolgáltató kapja, valamint az érintett szolgáltató esetében mekkora az általa ellátott terület (településszám; lakosság/település; gondozottak száma/település).
 - ii. Pályázonként **maximum 1 darab/védőnő**, 50 cm³-t meg nem haladó lökettérfogatú segédmotoros kerékpár és/vagy kerékpár beszerzése támogatható, **amennyiben a praxis keretében, illetve az ellátandó körzetben az egészségügyi szolgáltató legalább három települést lát el, vagy az ellátási helyen kívül is nyújt gondozási, otthoni ápoláshoz szakápolási és tanácsadási segítséget.** A járműbeszerzés esetén a pályázatban indokolni szükséges, hogy a beszerzett gépjárművet mely szolgáltató kapja, valamint az érintett szolgáltató esetében mekkora az általa ellátott terület (településszám; lakosság/település; gondozottak száma/település).
- Telekommunikációt, telemedicinát támogató ITC fejlesztés:
 - i. informatikai eszközök (hardver és operációs rendszerek) beszerzése (mobil és asztali informatikai eszközök, pl: laptop, tablet,

okostelefon, asztali számítógép stb) – kiemelten a védőnői és a háziorvosi munkát segítő informatikai eszközök;

ii. irodatechnikai eszközök beszerzése.

A felhívás keretében kötelező védőnőnként 1 darab mobil informatikai eszköz beszerzése, amennyiben a pályázat védőnői szolgáltatás fejlesztésére (is) irányul!

A mobil informatikai eszköz beszerzése nem kötelező abban az esetben, ha a védőnői körzeten belül a mobil informatikai eszközök minden védőnő esetében biztosítottak, illetve ha a pályázó szervezet a mobil informatikai eszközök beszerzését más forrásból biztosítja. Ebben az esetben a mobil informatikai eszközök biztosítását a pályázatokban bemutatni szükséges!

A támogatásból létrehozott informatikai rendszernek alkalmasnak kell lennie az intézményközi (azonos, valamint különböző ellátási szintű egészségügyi szolgálatok közötti) informatikai integrációra.

A konstrukció keretében csak új eszköz beszerzése lehetséges! Felhívjuk pályázóink figyelmét, hogy egyszer használatos eszközök beszerzése nem támogatható!

II. Épület felújítása, korszerűsítése:

- Meglévő közfinanszírozott és területi ellátási kötelezettséggel rendelkező háziorvosi – és gyermek háziorvosi rendelőnek, fogorvosi rendelőnek, védőnői szolgálatnak, a központi alapellátási ügyeletnek, iskola-egészségügyi szolgálatnak helyt adó helyiségek belső és külső felújítása, korszerűsítése a jogszabályi és a szakmai minimum feltételeknek megfelelően, az akadálymentesítés és energiahatékonysági szempontok figyelembevételével.

Új építés és bővítés jelen pályázati felhívás keretében nem támogatható! Önmagában akadálymentesítésre, energiahatékonysági korszerűsítésre irányuló fejlesztés önállóan nem támogatható.

Engedélyköteles építési tevékenység kizárólag abban az esetben támogatható, amennyiben a pályázó jogerős építési engedéllyel rendelkezik, és azt legkésőbb a hiánypótlás keretében benyújtja!

C.1.2 Önállóan nem támogatható, választható kapcsolódó tevékenységek

A felhívás keretében önállóan nem, csak a C1.1. pontban felsorolt tevékenységekkel együtt támogathatók az alábbi tevékenységek:

- **Egészségfejlesztési feladatok** (pl.: terhes torna) ellátására alkalmas és nélkülözhetetlen, **multifunkcionális helyiség** kialakítása;
- A hatályos jogszabályoknak megfelelő, kötelezően (minimálisan) előírt számú **parkoló-férőhely és akadálymentes parkoló-férőhely létesítése**, tervezői nyilatkozat alapján;
- **Udvarfelújítás;** telekhatáron belüli külterület-rendezés; parkosítás;
- A központi ügyeletnek helyt adó épület fejlesztésének részeként az ügyeletes autók tárolására garázs kialakítása, azzal, hogy biztosítani kell, hogy a garázból való kiállás sürgős hívás esetén idővesztéséget ne jelentsen;
- A projekt keretében beszerzésre kerülő (gép)járművek tárolására **garázs/tároló kialakítása, felújítása.**

C.1.3 Önállóan nem támogatható, kötelezően megvalósítandó tevékenységek

A felhívás keretében önállóan nem, csak a C1.1. pontban felsorolt tevékenységekkel együtt támogatható, kötelezően megvalósítandó tevékenységek:

1. **Nyilvánosság biztosítása:** A kedvezményezett a projekt megvalósítása során köteles a hatályos jogszabályokban meghatározott tájékoztatási és nyilvánossági kötelezettségeknek eleget tenni, a projektről és a támogatásról az ott meghatározott módon és tartalommal információt nyújtani, a II. sz. kommunikációs csomag figyelembevételével. A tájékoztatásra és nyilvánosságra vonatkozó követelményeket a palyazat.gov.hu honlapon letölthető „Kedvezményezettek tájékoztatási kötelezettségei” című dokumentum, valamint az „Arculati Kézikönyv” tartalmazza.

A kommunikációs tevékenységek megkezdése előtt javasoljuk, egyeztetés céljából vegye fel a kapcsolatot a közreműködő szervezet kommunikációs munkatársával. Felhívjuk a Pályázók figyelmét, hogy jelen felhívás keretében a nyilvánosság biztosításnak költségei között kizárólag az adott kommunikációs csomagra vonatkozó kötelezően előírt minimum tevékenységek költségei számolhatóak el. Az előírt kommunikációs tevékenységek elhagyása vagy részleges teljesítése, illetve az előírtaktól eltérő formában történő megvalósítása a megítélt támogatás kommunikációra elszámolható részének csökkentését vonja maga után.

2. **Projektszintű könyvvizsgálat:** Pályázati Útmutató c. dokumentum C1.2 pontja szerint.
3. **Akadálymentesítés:** a Pályázati Útmutató c. dokumentum C1.2 pontjának megfelelően a „Segédlet a közszolgáltatások egyenlő esélyű hozzáféréseinek megteremtéséhez” című dokumentum (a Pályázati Útmutató c. dokumentum 8. számú melléklete, továbbiakban: Segédlet) előírásainak betartásával.

Minden jelen pályázat keretében megvalósuló infrastrukturális beavatkozásnak meg kell felelnie jelen Pályázati Felhívás C.1.3 pontban részletezett kötelező akadálymentesítés követelményeinek!

4. **Azbesztmentesítés:** Amennyiben a beruházással érintett épület szórt azbeszttel⁴ tartalmaz, úgy a pályázónak a jelen projekt keretében, vagy a projekt zárásáig, projekten kívüli saját forrás terhére a teljes körű azbesztmentesítés elvégzéséről gondoskodnia szükséges.
5. **Energiahatékonysági korszerűsítés:** A pályázattal érintett közhasználatú⁵ építményen végrehajtott infrastrukturális beruházás minden tevékenység-elemének végrehajtása során érvényesíteni szükséges az energiahatékonysági

⁴ A szórt azbeszttel szennyezett lakóépületek felmérési dokumentációja rendelkezésre áll. Az adatbázis kezelője: Épületfenntartási K+F Alapítvány Iroda címe: 1061 Budapest, Paulay Ede u. 6. Postacím:1241 Budapest 5.Pf.:113. Tel./Fax:(36-1)268-0574,268-0575 Tel: (36-1) 268-0455 e-mail: fenntala@t-online.hu A lakóépületek azbeszttel való érintettségéről is ezen a címen lehet információt kérni.

⁵ Közhasználatú építmény: az olyan építmény (építményrész), amely a település vagy településrész ellátását szolgáló funkciót tartalmaz, és

- használata nem korlátozott, illetve nem korlátozható (pl. alap-, közép-, felsőfokú oktatási, egészségvédelmi, gyógyító, szociális, kulturális, művelődési, sport, pénzügyi, kereskedelmi, biztosítási, szolgáltatási célú építmények mindenki által használható részei), továbbá

- használata meghatározott esetekben kötelező, illetve elkerülhetetlen (pl. a közigazgatás, igazságszolgáltatás, ügyészség építményeinek mindenki által használható részei), valamint, amelyet

- törvény vagy kormányrendelet közhasználatúként határoz meg.

korszerűsítés szempontjait (pl. utólagos külső hőszigetelés, nyílászárók cseréje, egyéb épületszerkezetek hőszigetelése).

C2. Nem támogatható tevékenységek

Kizárólag a jelen dokumentum C1.1-C1.3 pontjában felsorolt tevékenységek minősülnek támogatható tevékenységnek.

Nem támogatható tevékenységek különösen:

- Új építés, ingatlankiváltás és bővítés, kivéve a Felhívás C1.2 pontjában szereplő (gép)járművek tárolására garázs/tároló kialakítása;
- Engedélyköteles építés kizárólag a Pályázati Felhívás C1.1 pontjában meghatározott feltételekkel támogatható;
- A projekt céljaihoz nem kapcsolható eszközbeszerzések;
- Infrastruktúrafejlesztés, amely nem felel meg jelen felhívás C8. pontjában szereplő feltételeknek;
- Betegtájékoztató kiadvány elkészítése;
- Forgóeszközök beszerzése, egyszer használatos eszközök beszerzése;
- Szállás, lakás céljára szolgáló helyiségek kialakítása, fejlesztése;
- Termálvíz bevezetése és gyógyfürdő kialakítása;
- Képzés, beleértve új eszközök és gépek kezelésének betanítása (mint képzési tevékenység);
- OEP finanszírozás nélküli szervezeteknél megvalósuló fejlesztések, nem közfinanszírozott szolgáltatások fejlesztését célzó beruházások;
- Gyógyszertár fejlesztése, kialakítása, ahhoz kapcsolódó bútorzat- és eszközbeszerzés. Nem támogatható újonnan kialakítandó gyógyszertárfejlesztés, vagy meglévő gyógyszertár integrálása.
- A hatályos jogszabályokban minimálisan előírt számú parkoló-férőhely és akadálymentes parkoló-férőhely feletti fejlesztés.
- Olyan iskola-egészségügyi szolgáltatás, amely a közoktatási intézménnyel egy épületben működik;
- A háziorvosi, házi gyermekorvosi és fogorvosi alapellátási vállalkozások támogatásáról szóló 216/2011. (X. 19.) Korm. rendelet alapján eszköztámogatásban részesült praxisok által megvásárolt eszközök beszerzése. (A pályázó a pályázati adatlap benyújtásával nyilatkozik, hogy a 216/2011. (X. 19.) Korm. rendelet alapján beszerzett eszközök és jelen felhívás keretében beszerzett eszközök vonatkozásában nincs átfedés).

C3. Elszámolható költségek

Jelen fejezet C3.1 pontjában kerülnek meghatározásra a felhívás keretében elszámolható költségek típusai. A pályázatok tervezése során kizárólag a jelen dokumentumban meghatározott költségtípusok tervezhetők elszámolható költségként.

Az egyes költségtípusokra, valamint az elszámolhatóságukra vonatkozó általános szabályok a Pályázati Útmutató C2. pontjában kerültek meghatározásra.

Az egyes költségtípusokra, az elszámolhatóságukra valamint a pályázatban történő alátámasztásukra vonatkozó általános szabályok a Pályázati Útmutató C2. pontjában, valamint a Pénzügyi elszámolás részletes szabályai című, a palyazat.gov.hu oldalon közzétett dokumentumban kerülnek meghatározásra.

C3.1. Elszámolható költségek típusai

Jelen felhívás keretében az alábbi költségek számolhatók el:

I. Projekt-előkészítési költségek

A projekt előkészítéséhez feltétlenül szükséges és igazoltan kapcsolódó alábbi költségek elszámolhatóak:

1. Szükséges engedélyezési szintű tervdokumentáció, tendertervek, kivitelezési szintű tervdokumentáció költségei; egyéb műszaki tervek; előzetes tervezői költségbebecslés költségei;
2. Hatósági eljárási díjak költségei (pl.: építési engedély eljárási díja);
3. Előkészítéshez tartozó rehabilitációs környezettervező szakmérnök díja;
4. Amennyiben jogszabályon alapulóan kötelező a tervellenőr alkalmazása, úgy a tervellenőr díja⁶;
5. Közbeszerzési eljárások költségei (ideértve a közbeszerzési szakértő díját, és a feltételeken lefolytatott közbeszerzési eljárások költségeit is, amennyiben a közbeszerzés nem kizárólag a támogatott projekthez kapcsolódó beszerzést tartalmaz, akkor közbeszerzési érték arányosan).

Felhívjuk a pályázók figyelmét, hogy közbeszerzési tanácsadásra a pályázó kizárólag közvetlenül, a tevékenység nyújtására szakosodott szervezettel/személlyel szerződhet. Közvetített szolgáltatásként nem vehető igénybe ilyen jellegű szolgáltatás, támogatás ilyen konstrukcióban a szolgáltatásra nem igényelhető.

Felhívjuk a pályázók figyelmét, hogy az előkészítési és a megvalósítási költségek tekintetében - a projekt megkezdettségre vonatkozó előírások betarthatósága érdekében - külön szerződéseket javasolt kötni!

A fentiekben felsorolt tevékenységek kizárólag a projekt előkészítés költség soron tervezhetőek, függetlenül azok felmerülésének időpontjától!

II. Megvalósítási költségek

a) Projekt menedzsment költségek a Pályázati Útmutató c. dokumentum C2.3/II. Megvalósítás költségei/1. pontja alapján.

b) Szolgáltatások igénybevételének költsége

Jelen felhívásban az alábbi, külső, harmadik féltől megrendelt, a támogatott tevékenységhez közvetlenül kapcsolódó alábbi szolgáltatások igénybevételének költsége számolható el (a Pályázati Útmutató c. dokumentum C2.3/II. Megvalósítási költségek/ 2. pontjában felsorolt tevékenységek közül kizárólag a következők):

1. A projekt beruházásainak megvalósításához szükséges szakmai szolgáltatások igénybevételének költségei:
 - a. Építési műszaki ellenőr⁷ díja, tervezői művezetés költsége;

⁶ Az építőipari kivitelezési tevékenységről 191/2009. (IX. 15.) Korm. rendelet szerint **2013. január 1-jét megelőzően** kötelezően igénybevett tervellenőrzés esetében. A tervellenőr díja a tömegtartózkodásra szolgáló építmény tervezett kivitelezési dokumentációjának ellenőrzésére vonatkozóan a 191/2009. (IX.15.) Korm. rendelet 10. § (1) bekezdésében, 41.§ (2) és (7) bekezdéseiben rögzített esetekben számolható el. Az építmények tömegtartózkodási jellegének igazolási módja elsőfokú építésügyi hatóság által kiállított hatósági bizonyítvány.

⁷ Műszaki ellenőri tevékenység - jogi személy ill. jogi személyiség nélküli formában - kizárólag abban az esetben támogatható, amennyiben a tevékenység végzésére a kedvezményezettrel közvetlenül szerződött szervezet az építési műszaki ellenőri, valamint a felelős műszaki vezetői szakmagyakorlási jogosultság részletes szabályairól szóló 244/2006. (XII. 5.) Korm. rendelet előírásainak megfelelő taggal vagy munkavégzésre irányuló jogviszonyban álló személlyel (munkaszerződés, megbízási szerződés, ide nem értve a céggel kötött megbízást) rendelkezik és ez a tag, személy részt vesz a szakmagyakorlási tevékenység ellátásában.

- b. A megvalósításhoz kapcsolódó rehabilitációs környezettervező szakmérnök/szakértő díja;
- c. A megvalósítás során felmerült hatósági eljárási, igazgatási szolgáltatási díjak (pl. használatbavételi engedélyezési eljárás díja);
- 2. Nyilvánosság biztosításának költségei (kizárólag jelen Pályázati Felhívásban meghatározott kommunikációs csomaghoz tartozó, az ÚSZT Kedvezményezettek tájékoztatási kötelezettségei c. dokumentumban szereplő kötelezően ellátandó tevékenységek között felsorolt nyilvánosság biztosításához kapcsolódó költségek);
- 3. Kötelezően elvégzendő projektszintű könyvvizsgálat díja, ha a támogatás mértéke meghaladja az 50 millió Ft-ot.

c) Építési (átalakítási, bővítési, felújítási) költségek

Építés (átalakítás, bővítés, felújítás), épület-kivitelezés költsége akkor tervezhető, ha a projekt végrehajtásához szükséges, vagyis olyan épületek, építmények, egyéb ingatlanok építési, bővítési és értéknövelő felújítási költségei számolhatók el, amelyhez támogatott tevékenységek köthetők.

Az építési költségek alatt kell érteni az új építésen túl, minden, az építmény, ingatlan üzemszerű-, biztonságos és rendeltetésszerű használatát, hasznosítását lehetővé tevő alábbi tevékenységek költségét (a Pályázati Útmutató c. dokumentum C2.3.II. *Megvalósítási költségek* 3. pontjában felsorolt tevékenységek közül kizárólag az alábbiak tartoznak ebbe a körbe):

1. Komplex terület-előkészítés, területrendezés;
2. Bontás;
3. Hozzáférés, védelem;
4. Helyreállítás, rekonstrukció;
5. Felújítás;
6. Átalakítás;
7. Bővítés
8. Építés
9. Technológiai szerelés (gépészet, villamosság stb.);
10. Infrastrukturális beruházásokhoz kapcsolódó közműépítések, átalakítások, felújítások, pl. ivó-, ipari-, tűzvíz hálózat, szennyvízelvezetés, csapadék- és belvíz elvezetés, közvilágítás, telefon, kábelhálózat, őrző-védő elektronikai rendszer, stb.;
11. Zöldfelületi fejlesztés.

d) Eszközbeszerzések költségei az Pályázati Útmutató c. dokumentum C2.3/II. Megvalósítás költségei/4. pontja alapján, azzal, hogy használt eszközök beszerzése nem támogatható. Kizárólag jelen pályázati felhívásban rögzített eszközök beszerzése lehetséges.

Járműbeszerzésre vonatkozó speciális feltételek:

Pályázatonként **maximum egy darab személygépkocsi**, és **védőnőnként maximum egy darab 50 cm³-t meg nem haladó lökettérfogatú segédmotor-kerékpár vagy egy darab kerékpár** beszerzése támogatható.

Személygépkocsi⁸:

Személygépkocsi beszerzése esetében a bruttó vételár **legfeljebb 4 millió Ft/személygépkocsi** értékben számolható el.

Segédmotor-kerékpár és kerékpár:

Segédmotor-kerékpár beszerzése maximum 500 000 Ft/darab, kerékpár beszerzése maximum 80 000 Ft/darab bruttó értékben számolható el.

⁸ Az 1/1975. (II. 5.) KPM-BM együttes rendelet 1. számú függeléke alapján személygépkocsi a személyszállítás céljára készült olyan gépkocsi, amelyben - a vezető ülését is beleértve - legfeljebb 9 állandó ülőhely van.

Kizárólag új jármű beszerzése támogatható, személygépkocsi és segédmotoros kerékpár beszerzése kizárólag hivatalos magyarországi márkakereskedői hálózatról történhet.

Személygépkocsi beszerzése esetén az alapfelszereltségen kívül egy garnitúra téligumi, légkondicionáló és vonóhorog beszerzése támogatható, amelyek a beszerzett gépjármű vételárába beszámítanak.

Gépjárműbeszerzés esetében CASCO biztosítás megkötése kötelező. A biztosítás időtartamának a jármű forgalomba helyezésétől minimum a fenntartási időszak végéig kell tartania. A CASCO biztosításnak olyan konstrukciónak kell lennie, hogy káresemény esetén az önerő mértéke nem haladhatja meg a 10%-ot, illetve maximum 100.000 Ft-ot.

A gépjárműadó, a CASCO és a Kötelező Gépjármű Felelősség Biztosítás díja a projekt keretében **nem elszámolható költség.**

Felhívjuk Pályázóink figyelmét, hogy a projekt költségvetésébe kizárólag olyan eszközök tervezhetőek be és azok számolhatóak el, melyek a projekt lezárásáig (a fenntartási időszak befejezéséig) szolgálják a projekteredmények létrehozását és fenntartását.

- e) **Immateriális javak beszerzése** az Pályázati Útmutató c. dokumentum C2.3/II. Megvalósítás költségei/5. pontja alapján. Jelen pályázati felhívásban kizárólag a C1 pontban felsorolt tevékenységekhez szorosan kapcsolódó immateriális javak szerezhetőek be.
- f) **ÁFA, valamint más adók és közterhek** az Pályázati Útmutató c. dokumentum C2.3/III. Egyéb elszámolható költségek/1. pontja alapján.

Jelen Pályázati Felhívás keretében tartalék képzése nem lehetséges!

A Pályázati Útmutató G2. pontja alapján, jelen pályázati felhívás keretében benyújtott pályázatokra a pályázó valamennyi költségkategória/költségtétel/projektem tekintetében kizárólag ugyanolyan százalékos mértékkel igényelhet támogatást.

Közsféra szervezet pályázókra⁹ vonatkozó speciális előírás: közsféra szervezet pályázók kizárólag a Pályázati Felhívásban adott tevékenység vonatkozásában meghatározott maximális támogatási intenzitással (százalékos mértékkel) igényelhetnek támogatást, az ezen felüli költség nem elszámolható, de a projekt összköltségének részét képezi.

Felhívjuk a figyelmet arra, hogy az arányos hozzáadott érték elve alapján a harmadik féltől történő beszerzések során az adott szállítói szerződés keretében közreműködő szakemberek, vagy alvállalkozók a szerződött tevékenységhez 50%-nál nagyobb mértékben nem járulhatnak hozzá.

C3.2 Nem elszámolható költségek

Jelen felhívás keretében nem számolható el semmilyen, a C3.1 pontban fel nem sorolt költség típus.

A Pályázati Útmutató C. fejezetében foglaltakon túl a pályázati felhívás keretében nem elszámolható költség különösen:

- Azon ingatlanok vonatkozásában, amelyek komplex akadálymentesítése az NFT és az ÚMFT, ÚSZT vagy bármely hazai forrás keretében megvalósult, vagy megvalósulás

⁹ A közsféra kedvezményezett definíciója a Pályázati Útmutató fogalomjegyzékében található.

alatt áll, **az ingatlan ugyanazon részére/részeire vonatkozóan** jelen Felhívás keretében akadálymentesítéshez kapcsolódó költség nem számolható el.

- Azon ingatlanok vonatkozásában, amelyek energetikai korszerűsítése az NFT és az ÚMFT, ÚSZT vagy bármely hazai forrás keretében megvalósult, vagy megvalósulás alatt áll, **az ingatlan ugyanazon részére/részeire vonatkozóan** jelen Felhívás keretében energetikai korszerűsítéshez kapcsolódó költség nem számolható el.
- Föld, telek és ingatlanvásárlás költsége;
- Ingatlan bérlet díja;
- Lízing, bérlet;
- Értékcsökkenés;
- Forgóeszközök beszerzése, tartós használatot nem biztosító, egyszer használható eszközök beszerzése (pl. nyelvlapocok, stb.);
- Posta és telekommunikációs és banki költségek;
- Jogi tevékenységek költségei (kivéve közbeszerzési jogi szolgáltatás);
- A pályázati felhívásban foglalt fejlesztésekhez közvetlenül nem kapcsolódó költségek;
- A képzési költség;
- Saját kivitelezés, saját vállalkozásban végzett beruházás;
- Természetbeni hozzájárulások;
- Tartalék;
- Megvalósíthatósági tanulmány költsége.

C3.3 A projekt költségvetés belső korlátai

Jelen felhívás keretében a projekt elszámolható költségei vonatkozásában a következő belső korlátok kerülnek érvényesítésre:

Kölcségtípus	A projekt elszámolható költségei arányában számított maximális %-os korlát	Maximális elszámolható mérték (Mft)
I. Előkészítési Költségek		
Projekt-előkészítés költsége, ezen belül:	8 %	
Tervellenőr költsége, amennyiben alkalmazása jogszabály alapján kötelező	0,5 %	
Közbeszerzés költsége	2 %	
II. Megvalósítási költségek		
Projekt menedzsment költségek	2 %	
A projekt megvalósításával kapcsolatban felmerülő szolgáltatások költsége, ezen belül:		
A megvalósításhoz kapcsolódó energiahatékonysági korszerűsítéshez igénybevett tanácsadás költsége és az energiatanúsítvány megszerzésével kapcsolatos költségek		0,3

Független műszaki ellenőr és tervezői művezetés igénybevételének költsége	2 %	
Nyilvánosság biztosításának költsége	0,5 %	
Könyvvizsgálat költsége	0,5 %	
IT Eszközbeszerzés költségei alapellátási szolgáltatáshoz kapcsolódóan (szoftver (operációs rendszer) és hardver együttes költsége)		500.000 Ft/háziorvosi, fogorvosi praxis 500.000 Ft/védőnő
Járműbeszerzés költsége		4 millió Ft/ személygépkocsi 500.000 Ft/ segédmotoros kerékpár 80.000 Ft/ kerékpár
Immateriális javak beszerzésének költségei (betegellátáshoz kapcsolódó szoftverek)	0,5 %	

Egyéb korlátozások:

Megnevezés	Korlátozás mértéke	Igazolás módja
A projekt elszámolható építési költségéből számított fajlagos korlátok	Felújítás, korszerűsítés, garázs/tároló kialakítása esetén új építés, bővítés esetén bruttó 200.000 Ft/ bruttó m ²	Jelen pályázati felhívás mellékletei között közzétett tervezői nyilatkozat
	Udvarfelújítás, átalakítás bruttó 13.000 Ft/ bruttó m ²	

Felhívjuk a pályázók figyelmét, hogy a belső arányok vizsgálata során az előírt korlátok megtartásának ellenőrzése százalékos formában kifejezve **két tizedesjegy** pontossággal történik a matematikai kerekítés szabályai szerint.

Felhívjuk a figyelmet, hogy konzorciumi pályázók esetében a belső korlátok vizsgálata projekt szinten történik.

C4. Támogatható tevékenységek és költségek állami támogatási jogcímek és kategóriák szerinti besorolása

Jelen konstrukció vonatkozásában nem releváns.

C5. A projektmegvalósítás időtartama és a pénzügyi elszámolás végső határidejére vonatkozó speciális előírások

Jelen felhívás keretében a Pályázati Útmutató C4. pontjában foglaltaktól eltérően a projekt fizikai megvalósítására a projektgazdának a projekt megkezdésétől - amennyiben a projekt

a Támogatási Szerződés hatályba lépéséig nem kezdődött meg, akkor a Támogatási Szerződés hatályba lépésétől - számítva maximum **12 hónap** áll rendelkezésére, de **a projekt fizikai befejezése nem lehet későbbi, mint 2015. június 30.**

A projektgazda projekttel kapcsolatos záró kifizetési igénylése benyújtásának végső határideje a Pályázati Útmutató C4. pontjának megfelelően a projekt fizikai megvalósítását követő 30. nap.

C6. Fenntartási kötelezettségekre vonatkozó speciális előírások

A Pályázati Útmutató c. dokumentum C5. pontjaiban foglaltak szerint. A projektgazdának vállalnia kell, hogy a támogatott beruházással létrehozott kapacitásokat, szolgáltatásokat a projekt befejezését követő 5 évig az adott régióban változatlanul fenntartja és üzemelteti. Egyéb tekintetben a feltételeket a Pályázati Útmutató c. dokumentum C5. pontja határozza meg. A támogatási szerződésben rögzítésre kerülnek a pályázó által vállalt eredményindikátorok bázis és célértékei. A Közreműködő Szervezet a vállalt indikátorok teljesülését a fenntartási időszakban ellenőrzi.

C7. A projekt tartalmára vonatkozó speciális előírások

C7.1 A projekt tartalmára vonatkozó előírások

Kötelezően megvalósítandó minimum 1 alapellátási funkció infrastrukturális és/vagy eszköz fejlesztése, az alábbi egészségügyi alapszolgáltatások közül:

- f) háziorvosi, házi gyermekorvosi ellátás;
- g) fogorvosi alapellátás;
- h) az alapellátáshoz kapcsolódó ügyeleti ellátás;
- i) a védőnői szolgáltatás;
- j) az iskola-egészségügyi ellátás, amennyiben a háziorvosi /fogorvosi rendelővel azonos épületben működik, vagy működni fog. Nem fejleszthető abban az esetben, ha az iskola-egészségügyi szolgáltatás a közoktatási intézménnyel egy épületben működik.

C7.2 Projekt területi korlátozása

Jelen pályázati felhívás keretében kizárólag a **Dél-dunántúli régió** területén megvalósuló projektek támogathatóak.

C7.3. A fejlesztéssel érintett ingatlanra vonatkozó feltételek:

A fejlesztéssel érintett ingatlanra vonatkozó feltételek tekintetében a Pályázati útmutató C7. pontjában és jelen felhívás B. pontjában foglaltak az irányadóak.

C7.4. Egyéb speciális feltételek

- a) Egyéb kötelező feltételek
 - Arányosítás: Közös használatú, vagy nem támogatható tevékenységeknek helyet adó helyiségek, épületrészek költségeinek arányosítására:
Amennyiben a beruházással érintett ingatlan helyet ad jelen felhívás keretében fejleszteni kívánt ellátáson túl egyéb szolgáltatásoknak vagy funkcióknak, az alábbi módon szükséges az építési, felújítási és kapcsolódó szolgáltatási költségeket arányosítani:

A közös használatú, mindkét funkcióhoz kapcsolódó ingatlanrészekre (pl. külső homlokzat, tető, külső tér, fűtésrendszer) jutó kivitelezési költségek elszámolhatóak a felhívás szerint támogatott szolgáltatás- / ellátás-nyújtás helyiségének/helyiségeinek alapterülete szerint, tehát az elszámolható, támogatható épületrész, és a nem elszámolható épületrész nettó alapterületének (m²) arányában.

Közös használatú helyiségre, épületrészre jutó elszámolható költség számítása: támogatható tevékenységhez kapcsolódó helyiség m²/ támogatható+nem támogatható tevékenységhez kapcsolódó helyiség m² (közös helyiségek nélkül). Pl. támogatható helyiség: 30 m², nem támogatható helyiség: 50 m², közös helyiség: 20 m². Közös helyiségre jutó elszámolható költség: 30/30+50= 0,375, a közös használatú helyiségre jutó költség 37,5%-a számolható el.

A m² alapú arányosítás nem vonatkozik a fejleszteni kívánt tevékenység végzéséhez szükséges, jogszabály vagy hatóság által előírt, adott tevékenységhez kötelezően kapcsolódó fejlesztésekre.

Az arányosítás minden kivitelezési költség tekintetében kötelezően alkalmazandó, beleértve az előkészítés (pl. tervezési díjak), a szolgáltatások igénybevételének (pl. műszaki ellenőrzés) és az építés költségeit is: ezek a költségek jelen felhívás keretében a fenti százalékos arálynak megfelelően számolhatók el.

- Vegyes praxisok esetében önálló gyermek és önálló felnőtt rendelőhelyiség kialakítása nem támogatható.

C8. Speciális kizáró okok

C8.1. A pályázó személyére vonatkozó speciális kizáró okok

A pályázó személyére vonatkozó kizáró okok vonatkozásában a Pályázati Útmutató F1. pontjában foglaltakon **túlmenően** az alábbi kizáró okok érvényesek, amelyek elismeréséről a pályázó a pályázati adatlap benyújtásával nyilatkozik. A pályázati adatlap benyújtásával a pályázó nyilatkozik továbbá, hogy a lentiekben felsorolt kizáró okok sem a pályázóval, sem a pályázattal szemben nem állnak fenn.

1. A fejlesztendő egészségügyi intézménynek, ill. a szolgáltatásnak meg kell felelnie a kötelező egészségbiztosítás ellátásairól szóló 1997. évi LXXXIII. törvény és a kötelező egészségbiztosítás ellátásairól szóló 1997. évi LXXXIII. törvény végrehajtásáról szóló 217/1997. (XII.1) Korm. rendelet rendelkezésének.
2. Nem nyújtható be pályázat olyan alapellátási szolgáltatás fejlesztésére, mely a DDOP-3.1.3 konstrukciójában támogatásban részesült.

C8.2. A projektre vonatkozó speciális kizáró okok

A projektre vonatkozó kizáró okok vonatkozásában a Pályázati Útmutató F2. pontjában foglaltakon **túlmenően** az alábbi kizáró okok érvényesek. A kizáró szempontok elismeréséről a pályázó a pályázati adatlap benyújtásával nyilatkozik. A pályázati adatlap benyújtásával a pályázó nyilatkozik továbbá, hogy a lentiekben felsorolt kizáró okok sem a pályázóval, sem a pályázattal szemben nem állnak fenn.

1. Nem támogatható azon intézmények fejlesztése, amely nem rendelkezik érvényes működési engedéllyel, és OEP finanszírozási szerződéssel.
2. Nem nyújtható támogatás azon tevékenységek finanszírozására, amelyek **2005. évtől közösségi vagy decentralizált forrás terhére** megvalósultak. *(Lehatárolás tevékenység szinten értelmezendő, kivéve jelen Felhívás C7.1 pontjában, valamint jelen Felhívás C2. pontjában meghatározott kötelezettségeket.)*

3. Sürgősségi ellátás eszközeinek beszerzésekor (pl. sürgősségi táska, defibrillátor) az orvosi rendelő kompetens alkalmazottja, vagy funkcionális privatizációban működtetett egészségügyi szolgáltató munkavállalója **vállalja** legalább 5 éven keresztül, évente a sürgősségi ellátás vizsgáival egybekötött továbbképzését.
4. Amennyiben a pályázat benyújtásának időpontjában a fejlesztéssel érintett háziorvosi/fogorvosi/iskola-egészségügyi szolgáltató praxis betöltetlen, a Pályázó köteles gondoskodni arról, hogy a **pályázat benyújtását követő fél éven belül, de legkésőbb a Támogatási Szerződés megkötéséig a praxis betöltésre kerüljön, ellenkező esetben a támogatási szerződés nem köthető. A helyettesítéssel betöltött praxis betöltetlen praxisnak minősül.**
5. Jelen pályázati felhívásra benyújtott projekt más, azonos célú pályázati forrásból támogatásban nem részesülhet. A pályázó több felhívásra is benyújthatja pályázatát, de több nyertes pályázat esetén döntenie kell arról, hogy projektje megvalósításához melyik pályázati forrást veszi igénybe. Jelen pályázat keretében támogatható tevékenységekre elnyert támogatás más hazai vagy európai uniós támogatással nem kombinálható.
6. Háziorvosi rendelő fejlesztése azon települések esetében támogatható, ahol a fejlesztendő háziorvosi szolgálat által ellátott betegek száma eléri a 800 főt, gyermek háziorvosi szolgálat esetén 500 főt.
Az ellátott beteg száma esetében kizárólag az ellátási körzetbe tartozó OEP által igazolt lakosság szám vehető figyelembe (7. sz. melléklet). Vegyes praxis esetében az ellátási körzetbe tartozó felnőtt és gyermek létszámnak együttesen kell elérnie a 800 főt.
7. Nem támogatható azon pályázat, mely jelen Pályázati Felhívás mellékletét képező pénzügyi elemzés alapján a nettó összes pénzáram a fenntartási időszak valamely évében negatív.
8. Minden beruházással érintett feladatellátási hely esetében legalább egy **önállóan támogatható tevékenységnek meg kell valósulnia (jelen Pályázati Felhívás C1.1 és C1.3 pontjával összhangban).**
9. Ugyanarra az egészségügyi szolgálat/szolgáltatás fejlesztésére csak egy pályázat nyújtható be, ellenkező esetben valamennyi benyújtott pályázat elutasításra kerül.

D. PÉNZÜGYI FELTÉTELEK

D1. Támogatás formája

A pályázó működési támogatásának nem minősülő visszafizetési kötelezettség nélküli végleges juttatásban (vissza nem térítendő támogatás) részesül.

D2. Támogatás mértéke

Az igényelhető támogatás mértéke a projekt összes elszámolható költségének 100 %-a.

Közszféra szervezet pályázókra¹⁰ vonatkozó speciális előírás: közszféra szervezet pályázók kizárólag a Pályázati Felhívásban adott tevékenység vonatkozásában meghatározott maximális támogatási intenzitással (százalékos mértékkel) igényelhetnek támogatást, az ezen felüli költség nem elszámolható, de a projekt összköltségének részét képezi.

¹⁰ Közszféra szervezeteknek a közbeszerzésekről szóló 2011. évi CVIII. törvény (továbbiakban Kbt.) 6. § (1) bekezdés alapján ajánlatkérőnek minősülő alábbi szervezetek minősülnek. Részletes definíció a Pályázati Útmutató H14. pontjában található

D3. Támogatás összege

A jelen pályázat keretében **igényelhető támogatás összege:**

Az igényelhető támogatás összege projekt szinten minimum 10 millió, maximum 60 millió Ft.

D4. Az önerő mértéke

Az önerő összetételével kapcsolatos részletes előírásokat a Pályázati Útmutató D1. pontja tartalmazza, azzal, hogy a saját forrás nem igazolható a projekt megvalósítása érdekében végrehajtott tőkeemeléssel és zártvégű pénzügyi lízinggel.

D5. Előleg mértéke

Jelen felhívás keretében támogatott projektek esetében az utófinanszírozású projektelemekre igénybe vehető maximális előleg mértéke a megítélt támogatás 25%-a.

A fordított áfa megtérítésére igénybe vehető előleg legfeljebb a benyújtott szállítói nettó számlára jutó áfa támogatástartalmának 100%-a lehet.

Az előlegigényléssel kapcsolatos általános előírásokat a Pályázati Útmutató D2. pontja tartalmazza.

E. KIVÁLASZTÁSI KRITÉRIUMOK

A feltételnek való megfelelés ellenőrzése az alábbi kritériumok alapján történik.

E1. Kiválasztási kritériumok

Ha az elektronikus alkalmazással készített projektadatlap sérült, a küldemény sérülten érkezik (törött vagy nem olvasható adathordozó) vagy a befogadási kritériumok vizsgálata egyéb okból nem lehetséges, a küldemény beérkezését követően haladéktalanul, legfeljebb 5 napos határidő kitűzésével a Közreműködő Szervezet a sérült részek pótlására hívja fel a pályázót. Az iktatást a pótlás időtartamára fel kell függeszteni.

A projektjavaslat ismételt benyújtásának időtartama a befogadásról szóló döntés meghozatalára nyitva álló határidőbe nem számít bele.

Az ismételt benyújtásra előírt határidő eredménytelen eltelte esetén a pályázatot elutasításra kerül és erről a pályázót a Közreműködő Szervezet a befogadásról történő értesítésre rendelkezésre álló határidőig értesíti.

Ha a projekt adatlapot a felhívásban foglaltaknak megfelelően kizárólag CD-n nyújtották be és a CD-hez kötelezően csatolandó cégszerűen aláírt nyilatkozat hiányzik, a küldemény nem minősül pályázatnak, és a befogadási kritériumok ellenőrzése nélkül a CD visszaküldésre kerül a pályázó részére.

E.1.1 A pályázat nem hiánypótolható befogadási és jogosultsági kritériumai:

	Szempont	A pályázó megfelel a kritériumnak	A pályázó nem felel meg a kritériumnak
1.	A pályázat a benyújtási határidőn belül került benyújtásra. Benyújtásnak a pályázatot		

	tartalmazó postai küldeményen, szereplő postai bélyegző dátuma tekintendő, mely nem lehet későbbi a benyújtási határidőnél.		
2.	Az igényelt támogatás összege nem haladja meg a maximálisan igényelhető támogatási összeget, és eléri a minimálisan igényelhető támogatást, és az igényelt támogatási arány nem haladja meg a felhívásban megjelölt maximális támogatási intenzitást.		
3.	A támogatást igénylő a jelen pályázati felhívásban meghatározott lehetséges pályázói körbe tartozik.		
4.	A Projektadatlap az adott pályázati felhíváshoz közzétett kitöltő programmal került elkészítésre.		
5.	A Projektadatlap xzip formátumban került benyújtásra (a pdf formátumban benyújtott Projektadatlap feldolgozására nincs lehetőség)		
6.	Az xzip file-ban csatolt Projektadatlap nem üres, a pályázat befogadásához kapcsolódó jogosultsági vizsgálat szempontjából szükséges részek kitöltésre kerültek (pályázó megnevezése, igényelt támogatás, támogatási arány).		

Amennyiben a benyújtott pályázat nem felel meg a fenti feltételeknek, a pályázat hiánypótlás nélkül elutasításra kerül!

Amennyiben a benyújtott pályázat megfelel a fenti feltételeknek, a Közreműködő Szervezet azt befogadja, és az RFP HÁT által meghatározott módon tartalmilag értékeli.

E.1.2 Támogathatósági kritériumok

Ha a benyújtott pályázat nem felel meg az alábbi (teljességi, tartalmi – szakmai megfeleléségi, pontozással értékelt tartalmi szakmai szempontok) feltételeknek, megfelelő, de legalább 7 napos, legfeljebb 15 napos határidő kitűzésével – az összes hiány, vagy hiba egyidejű megjelölése mellett – a KSZ hiánypótlás keretében felszólítja a pályázót a pályázat kijavítására. Hiánypótlásra egyszer lehet felhívni a pályázót.

Ha a pályázó a hiánypótlást hibásan, hiányosan nyújtja be, úgy a hibás, hiányos pályázatot a rendelkezésre álló adatok alapján kell elbírálni.

A pályázónak a jelen pontban szereplő kritériumoknak a pályázat benyújtásakor kell megfelelnie, amelyet a fent kifejtettek szerint hiánypótlás során is teljesíthet.

Felhívjuk a pályázók figyelmét, hogy a hiánypótlás során a hiánypótlási felhívásban előírt módosításoktól eltérő módosítás, valamint a pályázat tartalmi elemeinek változtatása nem lehetséges. Az ilyen jellegű módosítási igények nem vehetők figyelembe.

Felhívjuk a figyelmet, hogy amennyiben a hiánypótlást követően a projekt támogathatóságának megítéléséhez szükséges információk nem állnak teljes körűen rendelkezésre, a projekt a rendelkezésre álló adatok alapján kerül elbírálásra.

I. Teljességi kritériumok:

	Szempont	Igazolás módja
1.	A papír alapon benyújtott Nyilatkozat az arra jogosult által, a megfelelő módon aláírásra került. A Nyilatkozat aláírásával kapcsolatban felhívjuk a figyelmet, hogy önkormányzati pályázók esetében a pályázat benyújtásáról a képviselőtestület jogosult határozatot hozni. A fentiek alapján a Nyilatkozatnak a polgármester aláírásán túl a jegyző ellenjegyzését, vagy záradékát is tartalmaznia kell, mely igazolja, hogy a pályázat az önkormányzat határozata alapján került benyújtásra. Az aláírás csak a pályázó hivatalos pecsétjével együtt érvényes.	Pályázati csomag
2.	A pályázatot magyar nyelven nyújtották be.	Pályázati csomag
3.	Az adatlapot sem tartalmában, sem alakjában nem változtatták meg.	Projekt adatlap
4.	A Projekt adatlap valamennyi rovata jelen Felhívás szerint ki van töltve és minden kérdésére hiánytalanul választ ad.	Projekt adatlap
5.	A pályázatban szereplő, az igényelt támogatásra vonatkozó táblázatok adatai egyezők.	Pályázati csomag
6.	A pályázó és a projekt nem tartozik a Pályázati Útmutató c. dokumentum F1. és F2. és F3. pontjában, valamint a jelen Pályázati Felhívás B, C6., C7., C8. pontjában meghatározott kizáró okok alá.	Pályázati csomag
7.	A pályázó vállalja a Pályázati Útmutató F3. pontjában meghatározott általános, valamint jelen Felhívás C.7.4. pontjában meghatározott egyéb speciális feltételeket.	Projekt adatlap
8.	A pályázó a pályázat befogadásának feltételeként meghatározott valamennyi nyilatkozatot megfelelően megtette, az abban foglaltakat vállalta. Konzorciumok esetén a releváns nyilatkozatokat valamennyi konzorciumi tag megfelelően megtette.	Projekt adatlap
9.	A csatolt mellékletek köre teljes és megfelel az előírt alakiformai követelményeknek.	Pályázati csomag
10.	Elszámolható költségek köre	A költség-alátámasztó dokumentumok az előírt alakiformai követelményeknek megfelelnek. A költségek alátámasztása elsődlegesen a Pályázati Útmutató c.
		Projekt adatlap, költség-alátámasztás dokumentumai

		<p>dokumentum C2.2. pontjának, valamint az 1. számú mellékletében előírtaknak megfelelően, a részletes költségvetési táblázat megfelelő kitöltésével történik. Amennyiben a költségvetést tartalmazó táblázaton kívül egyéb költség alátámasztó dokumentum is benyújtandó, az egyértelműen megfeleltethető a költségvetés egyes tételeinek. Adott költségtételt alátámasztó dokumentumokban feltüntetett összeg megegyezik a tervezett költségtétel összegével, vagy annál magasabb. <i>(Amennyiben a hiánypótlást követően a pályázó/pályázat ezen kritériumnak nem felel meg, úgy a Pályázati Útmutató G1. pontjában foglaltaknak megfelelően költségcsökkentés történik.)</i></p>	
11.	A megvalósítás helyszíne, fejlesztéssel érintett ingatlan tulajdoni viszonyai megfelelnek a Pályázati Útmutató c. dokumentum C7. pontjában, valamint a jelen Felhívás C7.3 pontjában előírtaknak.		Pályázati csomag
12.	A Pályázó a Projekt adatlap vonatkozó pontjában (Esélyegyenlőség érvényesítése) legalább két szempontot megjelölt.		Projekt adatlap
13.	A Pályázó a Projekt adatlap vonatkozó pontjában (Fenntarthatóság érvényesítése) legalább két vállalást tett a választható szempontok közül.		Projekt adatlap
14.	A Pályázó a Projekt adatlap vonatkozó pontjában a jelen Felhívásban meghatározott indikátorokat reális bázis- és célérték meghatározásával megadta.		Projekt adatlap
15.	A projekt maximum 12 hónap alatt, de legkésőbb 2015. június 30-ig megvalósul és a projekt kezdési időpontja nem korábbi, mint a pályázat benyújtásának időpontja.		Projekt adatlap
16.	Tervező nyilatkozat alapján az akadálymentesítés megfelel a hatályos OTÉK-nak, valamint a „Segédlet a közszolgáltatások egyenlő esélyű hozzáféréseinek megteremtéséhez” c. mellékletben foglalt követelmények.		Projekt csomag / Tervezői nyilatkozat

II. Tartalmi értékelés

II.1. Tartalmi - szakmai megfelelési kritériumok

A tartalmi értékelés a tartalmi szakmai alkalmassági szempontok esetében igen/nem/részben válasszal történik, amelyet „nem”, vagy „részben” válasz esetén a szakmai értékelőnek részletes indoklással kell alátámasztania. Amennyiben az adott szempontra vonatkozó információk alapján nem dönthető el egyértelműen, hogy a projekt megfelel-e, vagy sem a kritériumban elvártaknak, akkor tisztázó kérdés kerül megküldésre a projektgazdának.

A tisztázó kérdés megválaszolása során a pályázat tartalmi elemeinek módosítására nincs lehetőség.

Amennyiben a projektgazda a tisztázó kérdésben foglaltakat nem teljesíti, vagy válasza alapján továbbra sem egyértelmű a kritériumnak való megfelelés, akkor az az adott szempontra vonatkozóan nemleges / részben értékelést von maga után.

Amennyiben az 1., 2., 3., 4., 6., 7., 8. pontokban az értékelés „nem”, a szakmai értékelő további tartalmi/szakmai értékelés nélkül, 0 ponttal terjeszti elutasításra a pályázatot.

Amennyiben a pályázat elszámolható költségekre vonatkozó költségvetése nem támogatható tevékenységekhez kapcsolódó, vagy nem elszámolható költségeket tartalmaz, úgy a projekt elszámolható költsége a szakmai értékelés során csökkenésre kerül.

	Szempont	Értékelési szempont
I.	Tartalmi - szakmai alkalmassági kritériumok	
1.	A hiánypótlást követően a projekt támogathóságának megítéléséhez szükséges információk teljes körűen rendelkezésre állnak.	Igen / nem
2.	A projekt illeszkedik a pályázati felhívás céljához. A fejlesztési célok összhangban vannak a felhívás céljaival, a fejlesztés a felhívásban szereplő célokat teljesíti, indokolatlan fejlesztési célokat nem nevesít. A fejlesztési célok reagálnak a vázolt hiányterületekre, a célok jól definiáltak, indokoltak, egymásra épülnek, logikusan felépítettek. <i>Amennyiben a projektjavaslatban olyan hiányosság / hiányterület tapasztalható, mely a pályázati felhívás célrendszerét alapvetően sérti, vagy a felhívás célrendszerének teljesítését nem segíti elő, úgy „nem” minősítés adható.</i>	Igen/nem/részben
3.	A fejlesztési célok és beavatkozási eszközök kapcsolatának vizsgálata: A fejlesztési célok alapján meghatározott beavatkozási területek reálisak és megvalósítható beavatkozásokat tartalmaznak, azokból a várható eredmények levezethetőek. A pályázatban vállaltak, ill. amennyiben releváns az EHSZ alapján a beruházással érintett épületben tervezett	Igen/nem/részben

	<p>infrastrukturális beruházás valós igényekre épít és indokolt.</p> <p>A pályázatban vállalt hiányterületek megoldását célozza és a vállalt tevékenységek ténylegesen reagálnak a valós hiányterületekre.</p> <p>A beavatkozások, indokolatlan fejlesztési elemeket nem tartalmaz.</p> <p><i>Amennyiben a projektjavaslatban olyan hiányosság / hiányterület tapasztalható, mely a pályázati felhívás célrendszerét alapvetően sérti, vagy a felhívás célrendszerének teljesítését nem segíti elő, úgy „nem” minősítés adható.</i></p>	
4.	<p>A projekt tartalmaz minimum egy önállóan támogatható tevékenységet és a projekt megfelel a jelen Pályázati Felhívás C1. pontjában meghatározott feltételnek.</p> <p><i>Amennyiben a projektjavaslatban olyan hiányosság/hiányterület tapasztalható, mely a pályázati felhívás célrendszerét alapvetően sérti, vagy a felhívás célrendszerének teljesítését nem segíti elő, úgy „nem” minősítés adható.</i></p>	Igen/nem/részben
5.	<p>A projekt csak a jelen Felhívás C1. pontjában meghatározott támogatható tevékenységekhez igényel támogatást, valamint a projektjavaslat tartalma megfelel az ott foglalt kritériumoknak. A projektbe tervezett projektelemek mindegyike szükséges az elérendő célok megvalósításához.</p> <p><i>(Amennyiben nem, a nem támogatható tevékenységekkel – és azok elszámolni kívánt költségével – csökkentésre kerül a projekt összköltsége.)</i></p>	Igen/nem/részben
6.	<p>A pályázó és a pályázat megfelel jelen Pályázati Felhívás C.7 és C.8. pontjában szereplő feltételeknek.</p>	Igen/nem
7.	<p>A projekt során megvalósulnak a Pályázati Útmutató C1.2 pontjában - jelen Felhívás C1. pontjában szereplő eltérésekkel - rögzített kötelezően megvalósítandó tevékenységek (projekten belüli, vagy projekten kívüli saját forrásból).</p>	Igen/nem
8.	<p>A benyújtott dokumentáció a projekt és a támogatott alapszolgáltatás fenntarthatósága megalapozott.</p> <p><i>(A Pályázati Felhívás mellékleteként közzétett segédlet alapján készített pénzügyi elemzés eredményeképpen a projekt támogatható.)</i></p>	Igen/nem
9.	<p>A projekt költségvetésének vizsgálata:</p> <p>A költségvetés számszakilag hibátlan.</p> <p>A költségvetés megalapozott, a tervezett költségek indokoltak reálisak. (A költségvetésben szereplő elszámolható költségek megfelelően alátámasztottak, részletezettek, beazonosíthatóak a benyújtott dokumentációhoz).</p> <p>A tervezett kiadások a költségvetés szöveges magyarázata alapján is relevánsak a projekt megvalósítása szempontjából.</p> <p>Járműbeszerzés esetén a pályázó és a projekt megfelelnek a Pályázati Felhívás C1.3 és C3.1 pontjában előírt feltételeinek.</p> <p><i>(Amennyiben nem, a nem indokolt költségekkel a projekt költségvetése csökkentésre kerül)</i></p>	Igen/nem/részben

10.	A projekt javaslat minden elszámolni kívánt költsége besorolható a jelen Felhívás C3. pontjában meghatározott elszámolható költségek körébe.	Igen/nem/részben
11.	A pályázati felhívásban előírt, a költségvetésre vonatkozó belső arányokat / fajlagos költségkorlátokat betartották. <i>(Amennyiben nem, a korlátokat meghaladó mértékkel/nem indokolt költségekkel a projekt költségvetése csökkentésre kerül).</i>	Igen/nem
12.	A költségvetés a hiánypótlást követően összhangban van a költségvetést alátámasztó dokumentumokkal. A költségvetés alátámasztása teljes körű.	Igen/nem/részben
13.	A költségvetés terve a projekt adatlapban nyilatkozott ÁFA státuszának megfelelően készült.	Igen/nem
14.	A projektmenedzsmet erőforrások és referenciák megfelelnek az előírásoknak. <i>(Amennyiben az értékelés nem/részben megfelelt minősítéssel járul, úgy a projekt támogatása esetén, a hiányosságok korrigálása érdekében szerződéskötési feltétel kerülhet megállapításra.)</i>	Igen/nem/részben
15.	A projekt sikeres megvalósításához szükséges szolgáltatások biztosítottak, azok a projekt megvalósításához tervezésre kerültek. <i>(A támogatási szerződésben megfogalmazott kötelezettségekhez kapcsolódóan pl. tájékoztatás és nyilvánosság, könyvvizsgálat, műszaki ellenőrzés.)</i> A projekt időbeli ütemezése reális, a cselekvési ütemterv részletes és reális, a cselekvési és ütemterv, valamint a kifizetési kérelmek ütemezése (támogatható tevékenységek ütemezése) összhangban került tervezésre. <i>(Amennyiben az értékelés nem/részben megfelelt minősítéssel járul, úgy a projekt támogatása esetén, a hiányosságok korrigálása érdekében szerződéskötési feltétel kerülhet megállapításra.)</i>	Igen/nem/nem releváns
16.	A pályázó bemutatta, hogy rendelkezik megfelelő mértékű, a pályázat tartalmához illeszkedő orvosi és asszisztenciális humánerőforrással.	Igen/nem
17.	Az indikátorok vállalt célértékei reálisak, és tükrözik a szakmai fejlesztés tartalmát.	Igen/nem/részben
18.	Amennyiben a megvalósulás helye olyan település, mely rendelkezik integrált városfejlesztési stratégiával, úgy a pályázatban foglalt tevékenység szerepel az IVS-ben, vagy illeszkedik az abban foglalt célokhoz.	Igen/nem / nem releváns
19.	Amennyiben a beruházással érintett épület szórt azbesztet tartalmaz, úgy a pályázó jelen projekt keretében, vagy a projekt befejezéséig, projekten kívüli saját forrás terhére a teljes körű azbesztmentesítés elvégzéséről gondoskodik.	Igen/nem / nem releváns

II.2. Pontozással értékelt tartalmi szakmai szempontok

Amennyiben a pontozásos értékelési során a projekt javaslat értékelése az 1/a; 1/b; 1/e; 3/a; értékelési szempontok bármelyike esetében 0 ponttal zárul, úgy a pályázat támogatásban nem részesíthető.

Jelen Felhívás keretében kizárólag olyan pályázat részesíthető támogatásban, amely a tartalmi szakmai értékelés során legalább 40 pontot elér a 75 pontból!

Ssz.	Tartalmi értékelés szempontjai	Pontszám/ értékelési szempont
1.	A projekt szakmai-műszaki értékelése	35
a.	A pályázatban megfogalmazott célok, beszerzések, műszaki megoldások mennyire felelnek meg a pályázati felhívásban megfogalmazott céloknak / részcéloknak?	8
b.	Mennyire tükrözi a pályázat a célcsoportok igényeit? <i>A pályázó bemutatta a célcsoport igényeit és ennek megfelelően készült el a projekt javaslat. (pl.: van-e igény a projekt keretében megvalósítandó beruházásokra és ez az igény alá van támasztva adatokkal/ felmérésekkel/ korábbi tapasztalatokkal.)</i>	6
c.	A beszerzésre kerülő felszerelések, eszközök összhangban vannak-e a pályázatban bemutatott szakmai programmal? <i>A beszerzésre kerülő korszerű eszközök az ellátandó szakmai feladatoknak megfelelőek (minőség, kapacitás).</i>	8
d.	A projekt tevékenységek mennyire biztosítanak komplex fejlesztést?	5
e.	Releváns és koherens a szakmai program és kielégíti a megfogalmazott ellátási és szolgáltatási igényeket.	8
2.	A projekt pénzügyi értékelése	6
a.	Mennyire biztosított a pályázat megvalósulásának likviditása? A beruházás megvalósításának ütemezése és a pénzügyi terv milyen összhangban van egymással?	6
3.	Fenntarthatósági szempontok	6
a.	A projekt keretében létrehozott fejlesztés fenntartása intézményi szempontból mennyire biztosított? <i>A projekt által kitűzött célok hosszú távú (5 éven túli) fenntartását az intézmény szakmai vezetése és tulajdonosa mennyiben biztosítja?</i>	6
4.	Kockázat-kezelési szempontok	5
a.	Mennyire részletes, releváns és teljes körű a projekt megvalósítása során várható, a pályázó által felmért kockázatok listája és az arra kidolgozott kezelési terv?	5

Ssz.	Tartalmi értékelés szempontjai	Pontszám/ értékelési szempont
5.	Előnyt jelentő szempontok	23
a.	A projekt keretében olyan beruházás valósul meg, amely nagyban hozzájárul az intézmény működési költségeinek csökkentéséhez, az üzemeltetési, karbantartási költségek bemutatása (beruházás előtt/beruházás után) reális. (3 pont) Az építészeti megoldások során mennyiben alkalmaznak a működési költségeket csökkentő környezetbarát technológiákat, megújuló energiaforrásokat? (3 pont)	6
b.	Előnyt élveznek azok a pályázatok, amelyek olyan településeken valósulnak meg, amelyek nem rendelkeznek aktív járóbeteg ellátással. (3 pont) Előnyt élveznek azok a pályázatok, amelyek olyan településeken valósulnak meg, amelyek nem rendelkeznek aktív fekvőbeteg ellátással. (2 pont)	5
c.	1.) A beruházás a 240/2006. (XI.30.) Korm. rendeletben meghatározott a társadalmi-gazdasági és infrastrukturális szempontból elmaradott települések vagy az országos átlagot jelentősen (legalább 1,75-szörösen) meghaladó munkanélküliségű települések valamelyikén valósul meg. (2 pont) 2.) A beruházás a 240/2006. (XI.30.) Korm. rendeletben meghatározott a társadalmi-gazdasági és infrastrukturális szempontból elmaradott és az országos átlagot jelentősen (legalább 1,75-szörösen) meghaladó munkanélküliségű települések valamelyikén valósul meg. (2 pont).	4
d.	Előnyt élveznek azok a pályázatok, amelyek esetén az egészségügyi szolgáltató több településen biztosít alapellátást.	5
e.	A fejlesztett/kialakított alapellátási feladatot végző háziorvosi (felnőtt, gyermek, vegyes praxis), fogorvosi, védőnői szolgálat az alapellátás egyéb szolgálataival (pl. otthoni szakápolás) és a szakellátás területén széles partneri és info-kommunikációs együttműködést alakít ki.	3
Többfokú skálán értékelt szakmai kritériumok során elérhető összpontszám:		75

E2. Projekt-kiválasztási folyamat

A projekt-kiválasztás folyamata a Pályázati Útmutató c. dokumentum H4. pontjában meghatározottak szerint zajlik.

Jelen felhívásra benyújtott pályázatokról a Közreműködő Szervezet által előterjesztett szakmai értékelés alapján az RFP HÁT hoz döntést.

A döntés-előkészítési folyamat dokumentációja tartalmazza

- a) a támogatást igénylő és a projektjavaslat azonosításához szükséges adatokat,

- b) a projektkiválasztási szempontok szerinti szöveges értékelést,
- c) indokolással ellátott javaslatot a projektjavaslat változatlan tartalommal történő támogatására, csökkentett összköltséggel, illetve feltétellel történő támogatására vagy elutasítására,
- d) támogatási javaslat esetén a támogatást igénylő által teljesítendő előfeltételek meghatározását.

Az RFP HÁT előzetesen meghatározott értékelési szempontok alapján a rendelkezésre álló pénzügyi keretösszeg erejéig, a meghatározott szakmai minimumot elért pályázatok támogatásáról dönt.

A döntés-előkészítési folyamat eredményeképp javaslat születik

- a) a projektjavaslat támogatására,
- b) a projektjavaslat feltételekkel és/vagy csökkentett összköltséggel történő támogatására, vagy
- c) a projektjavaslat elutasítására.

A döntési javaslat alapján a pályázatról az RFP HÁT hoz döntést.

A döntésről a Közreműködő Szervezet írásban értesíti a pályázót a 4/2011. (I.28.) Korm. rendeletben foglaltaknak megfelelően.

Támogatás odaítélése esetén a közreműködő Szervezet gondoskodik a támogatási szerződés megkötésének előkészítéséről.

Támogatott pályázat esetén az RFP HÁT a támogatási konstrukció címét, a projekt gazda nevét, a projekt tárgyát, a projekt megvalósulásának helyszínét, a támogatás összegét és arányát, a döntés időpontját (év, hónap) a palyazat.gov.hu honlapon, a pályázó projekt adatlapon tett általános nyilatkozata mellett külön hozzájárulása nélkül közzéteszi.

E3. Csatolandó mellékletek

Ebben a pontban ellenőrzési lista formájában kerül felsorolásra a pályázathoz és/vagy támogatási szerződés megkötéséhez benyújtandó mellékletek köre és az ezekre vonatkozó kötelező formai-tartalmi előírások.

A táblázatban felsoroltakon túlmenően a támogatási szerződés megkötéséhez további feltételek is megfogalmazásra kerülhetnek. A táblázat kizárólag azokat a feltételeket rögzíti, amelyek kapcsán a pályázat benyújtásához kötődően is megfogalmazásra kerül valamilyen előírás.

A mellékletek benyújtása minden konzorciumi tag esetében kötelező, amennyiben releváns.

Valamely melléklet ismételt csatolása akkor szükséges, ha a benyújtását követően annak tartalmát érintő változás következik be. Ekkor a megfelelően módosított dokumentum ismételt becsatolása szükséges.

A pályázati dokumentáció összeállítása javasolt az alábbi tartalomjegyzék minta szerint, mely egyben a pályázók számára ellenőrzési listaként is szolgál a csatolandó mellékletek körére. Ahol az alábbi táblázatban eredeti dokumentum benyújtása került előírásra, ott elfogadható a közjegyző által hitelesített másolat is.

Figyelem, valamennyi melléklet elektronikus formában (doc, docx, xls, xlsx, pdf, tiff, tif, jpg, png, bmp, dwf, dwg, dwt) nyújtandó be! A más szervek által kiállított, aláírt nyilatkozatokat szkennelést követően, legalább fekete-fehér, olvasható, dátumot és aláírást tartalmazó dokumentumként elektronikus formában szükséges benyújtani, az eredeti példányt a pályázónál meg kell őrizni.

A pályázó által, vagy megbízásából készített dokumentumok (pl.: tervek, táblázatok, összefoglalók) eredeti, olvasható formátumban is benyújthatóak.

Felhívjuk Pályázóink figyelmét, hogy a lenti táblázatban hivatkozott Pályázati Útmutató 1. számú melléklete letölthető a következő elérhetőségről: palyazat.gov.hu. A dokumentum neve: ROP APU_mell 01_alt mellekl kovetelm.doc.

A projekt adatlaphoz az alábbi melléletek csatolása szükséges:

Dokumentum sorszáma	Dokumentum megnevezése	Egyéb feltételek
1. számú melléklet	1.) A pályázó jogi státuszának és a képviseleti jogosultság igazolása a Pályázati Útmutató 1. számú mellékletében foglaltak szerint (A.1. melléklet). 2.) Fenntartói nyilatkozat 3.) Amennyiben nem a helyi önkormányzat, vagy annak társulása végzi az egészségügyi szolgáltatást, az önkormányzattal kötött megállapodás a feladatok átvételéről és önkormányzati nyilatkozat, jelen pályázati felhívás B. pontja alapján. (A megállapodás mellékleteként az egészségügyi alapellátás szolgáltatására kötelezett helyi önkormányzat támogató nyilatkozata szükséges arról, hogy a projekt megvalósításához hozzájárul és a projekt megvalósítási idejét követően, legalább a projekt fenntartási időszakának a végéig biztosítja a Pályázónál az általa nyújtott szolgáltatást.)	Kizárólag elektronikus formátumban, szkennelést követően, olvasható, dátumot és aláírást tartalmazó dokumentumként.
2. számú melléklet	Pénzügyi alkalmasság igazolása a Pályázati Útmutató 1. számú mellékletében foglaltak szerint (A.2. melléklet) - amennyiben releváns.	
3. számú melléklet	Tulajdonviszonyok, per- és igénymentesség igazolása a Pályázati Útmutató 1. számú mellékletében foglaltak szerint (A.3. melléklet), valamint a Felhívás B. pontja szerinti vagyonkezelői, használati megállapodás.	
4. számú melléklet	Engedély a Pályázati Útmutató 1. számú mellékletébe (A.4. melléklet) szerint és a Pályázati Felhívás C1.1 pontjában foglalt speciális előírások figyelembevételével, amennyiben a pályázat építési tevékenységet is tartalmaz: 1.) Jogerős építési engedély, 2.) Fotódokumentáció a beruházással érintett ingatlanról, egészségügyi szolgáltatóról. 3.) Tervellenőri költség tervezése esetén az építmények tömegtartózkodási jellegének igazolására, elsőfokú építésügyi hatóság által kiállított hatósági bizonyítvány, eredeti példányban. Ennek hiányában az építésügyi hatóság igazolása arról, hogy a tömegtartózkodás jellege iránti kérelem a hatósághoz benyújtásra került.	Valamennyi dokumentumot igazolást, engedélyt és annak mellékleteit, műszaki leírást, költségvetést, elektronikusan, az eredeti példányt szkennelését követően, olvasható, dátumot és aláírást tartalmazó dokumentumként kell benyújtani.
5. számú melléklet	1.) Árbecslés, eszközlista.xls kiterjesztéssel ellátott munkafüzetként kell benyújtani.	Valamennyi dokumentumot kizárólag elektronikus

Dokumentum sorszáma	Dokumentum megnevezése	Egyéb feltételek
	<p>2.) Alátámasztó dokumentumok a Pályázati Útmutató 1. számú mellékletében szerint (A.6. melléklet) és a Pályázati Útmutató C2.2 pontjában foglaltak szerint.</p> <p>3.) A projekt vonatkozásában elkészített pénzügyi elemzés a közreadott segédlet szerint. Minden esetben beadandó!</p> <p>4.) Arányosítás alátámasztására készített kimutatás jelen Pályázati Felhívás és a Pályázati Útmutató mellékletében szereplő segédlet szerint, eredeti példányban (amennyiben a projekt építési tevékenységet is tartalmaz).</p>	<p>formátumban az alábbiak szerint kell benyújtani:</p> <ul style="list-style-type: none"> • szkennelést követően, olvasható, dátumot és aláírást tartalmazó dokumentumként és • .xls, vagy .doc kiterjesztésű dokumentumként
6. számú melléklet	<p>Tervezői nyilatkozatok, amennyiben a pályázat építési tevékenységet is tartalmaz:</p> <p>1.) A projekt keretében megvalósuló akadálymentesítés pályázatnak való megfeleléséről, eredeti példányban.</p> <p>Amennyiben a pályázó a projekt előkészítése során rehabilitációs szakmérnököt kíván igénybe venni, úgy a projekt keretében tervezett akadálymentesítés pályázatnak való megfeleléséről szóló nyilatkozatot a tervező mellett a rehabilitációs szakmérnöknek is alá kell írnia.</p> <p>3.) Parkoló-férőhely kialakítása esetén, tervezői nyilatkozat arról, hogy az engedélyes szintű tervdokumentáció kizárólag a hatályos jogszabályokban kötelezően előírt számú parkoló-férőhelyet tartalmazza, eredeti példányban.</p> <p>4.) Tervezői nyilatkozat arról, hogy a beruházás minden tevékenység-elemének végrehajtása során érvényesítésre kerül az energiahatékonysági korszerűsítés szempontjai (pl. utólagos külső hőszigetelés, nyílászárók cseréje, egyéb épületszerkezetek hőszigetelése), eredeti példányban.</p> <p>5.) Tervezői kimutatás építési költségekről és fajlagos mutatókról jelen Pályázati Felhívás mellékletei között közreadott formában.</p>	<p>Kizárólag elektronikus formátumban, szkennelést követően, olvasható, dátumot és aláírást tartalmazó dokumentumként.</p>
7. számú melléklet	<p>Fejlesztett szolgáltató kapacitásaira vonatkozó igazolások:</p> <p>1.) Illetékes Megyei Kormányhivatal Népegészségügyi Szakigazgatási Szerve (volt ÁNTSZ) által hitelesített összesítés a fejlesztéssel érintett egységek működési engedélyéről, OEP által hitelesített összesítés a fejlesztéssel érintett</p>	<p>1.) eredetiben aláírt, nyomtatott példány és .xls formátumú elektronikus példányban.</p> <p>2.) 3.) eredetiben aláírt, nyomtatott példány és .doc formátumú elektronikus példányban.</p>

Dokumentum sorszáma	Dokumentum megnevezése	Egyéb feltételek
	<p>közfinanszírozott kapacitásokról</p> <p>2.) Amennyiben egy praxishoz több település tartozik a praxishoz tartozó, de a pályázatban nem érintett települések önkormányzatainak támogató nyilatkozata</p> <p>3.) Konzorciumi együttműködési megállapodás pályázat benyújtásához (amennyiben releváns)</p>	
8. számú melléklet	Átláthatósági nyilatkozat	Kizárólag elektronikus formátumban, szkennelést követően, olvasható, dátumot és aláírást tartalmazó dokumentumként.

E4. Monitoring mutatók

Mutató neve	Típus (output/eredmény)	Mértékegység	Minimálisan elvárt célérték	Célértéke elérésének időpontja	Mutató forrása
Épített, felújított rendelők száma	output	db			
Épített, felújított egyéb helyiségek száma	output	db			
Beszerzett új, nagy értékű orvosi eszközök, műszerek száma	output	db			
Teremtett új munkahelyek száma	eredmény	db			
Teremtett munkahelyek száma - nők	eredmény	db			
Teremtett munkahelyek száma - hátrányos helyzetűek	eredmény	db			

A pályázatra releváns valamennyi indikátor megadása kötelező.

Valamennyi a benyújtott pályázatban szereplő indikátor vonatkozásában az indikátor tényértékének alakulásáról az adatszolgáltatás kötelező. A **félkövér betűtípussal** szedett indikátorok esetében a célértékek nem teljesítése szankciót von maga után.

Az Indikátor definíciós adatlapok a szett azonosítók alapján elérhetők az alábbi felületen:
<http://palyazat.gov.hu/doc/3551>.

F. ADMINISZTRATÍV INFORMÁCIÓK

Az általános adminisztratív információkat a Pályázati Útmutató c. dokumentum H. pontja tartalmazza. Az alábbiakban kizárólag a jelen felhívásra vonatkozó speciális feltételek kerülnek rögzítésre.

Jelen felhívásban egyfordulós eljárásrendben, egyszakaszos bírálati folyamat keretében történik a pályázatok elbírálása.

F1. A pályázatok benyújtásának helye és határideje

A pályázatot (kitöltött projekt adatlapot és a felhívásban, valamint a jelen útmutatóban előírt mellékleteket) **kizárólag elektronikus adathordozón (kizárólag egyszer írható, írásvédett CD/DVD lemezen) a pályázati felhívás részét képező (kitöltő program által generált) nyilatkozattal együtt** zárt csomagolásban, ajánlott küldeményként vagy gyorspostai/futárposta (garantált kézbesítési idejű belföldi postai szolgáltatás) szállítás igénybevételével kell beküldeni az alább megjelölt címre és határidőben.

A pályázatok benyújtása a Nyilatkozat, valamint a további dokumentációt tartalmazó CD/DVD benyújtásával lehetséges az alábbiakban meghatározott feltételek szerint.

Felhívjuk figyelmét, hogy amennyiben a kitöltő program által generált cégszerűen aláírt Nyilatkozat nem kerül benyújtásra, a küldemény nem minősül pályázatnak és további vizsgálat nélkül elutasításra kerül!

Amennyiben az elektronikus benyújtás során a benyújtott dokumentum(ok)ban minőségi romlás van, ami az értékelést és döntéshozatalt érdemben befolyásolhatja, a Közreműködő Szervezet kérheti az érintett dokumentumok utólagos, papír-alapú benyújtását is, ami azonban nem minősül hiánypótlásnak.

Benyújtás helye:

Dél-Dunántúli Operatív Program

Kódszám: DDOP-3.1.3/G-14

Közreműködő szervezet: Dél-Dunántúli Regionális Fejlesztési Ügynökség

7621 Pécs, Mária u. 3.

Kérjük, hogy a borítékon és a CD/DVD lemez tokján jól láthatóan tüntesse fel a Pályázati Felhívás kódszámát, a pályázó nevét és címét.

Kérjük, ellenőrizze a kitöltött adatokat, illetve győződjön meg a kitöltés sikerességéről, az adathordozó épségéről!

Felhívjuk a figyelmet, hogy a projektjavaslat benyújtását követően az ellenőrzésre feljogosított szervek megkezdhetik a projektjavaslat ellenőrzését!

Felhívjuk a figyelmet, hogy a pályázatok személyes benyújtására nincs lehetőség!

Benyújtás ideje:

A pályázatok benyújtása **az alábbi időpontok között lehetséges:**

2014. május 12. – 2014. június 26.

A benyújtás napja az a nap, amikor a postai bélyegző szerint a pályázatot postára adták.

A benyújtást követően a pályázat tartalmi elemeinek változtatására nincs lehetőség. Az ilyen jellegű módosítási igények nem vehetők figyelembe.

A pályázó köteles a pályázatot, a projekt megvalósítására, ellenőrzésére és finanszírozására vonatkozó dokumentumokat elkülönítetten nyilvántartani és **2020. december 31-ig megőrizni.**

F2. További információk

A pályázati feltételekkel, tudnivalókkal kapcsolatban további általános, valamint felhívás specifikus információkat a palyazat.gov.hu honlapon talál, felvilágosítást pedig az alábbi elérhetőségeken keresztül kérhet:

Telefonon: +36-40-638-638.

Személyesen: 1077 Budapest, Wesselényi u. 20-22.

E-mailen: <http://palyazat.gov.hu/ugyfelszolgalat>

F3. Vonatkozó speciális jogszabályok listája

Az általános jogszabályi listát a Pályázati Útmutató H13. pontja tartalmazza.

1. Törvények

1997. évi LXXXIII. törvény a kötelező egészségbiztosítás ellátásairól
1997. évi CLIV. törvény az egészségügyről
2000. évi II. törvény az önálló orvosi tevékenységről
1998. évi XXVI. törvény a fogyatékos személyek jogairól és esélyegyenlőségük biztosításáról
2003. évi LXXXIV. törvény az egészségügyi tevékenység végzésének egyes kérdéseiről
2006. évi CXXXII. törvény az egészségügyi ellátórendszer fejlesztéséről

2. Kormányrendeletek

89/1995. (VII. 14.) Korm. Rendelet a foglalkozás - egészségügyi szolgálatról
217/1997. (XII. 1.) Korm. rendelet a kötelező egészségbiztosítási ellátásokról szóló 1997. évi LXXXIII. törvény végrehajtásáról
284/1997. (XII. 23.) Korm. rendelet a térítés ellenében igénybe vehető egyes egészségügyi szolgáltatások térítési díjáról
43/1999. (III. 3.) Korm. rendelet az egészségügyi szolgáltatások Egészségbiztosítási Alapból történő finanszírozásának részletes szabályairól
96/2003. (VII. 15.) Korm. rendelet az egészségügyi szolgáltatás gyakorlásának általános feltételeiről, valamint a működési engedélyezési eljárásról
337/2008. (XII. 30.) Korm. rendelet az egészségügyi ellátórendszer fejlesztéséről szóló 2006. évi CXXXII. törvény végrehajtásáról

3. Miniszteri rendeletek

1/2002. (VI. 15.) EüM rendelet az egészségügyi intézményekben keletkező hulladék kezeléséről
--

60/2003. (X. 20.) ESZCSM rendelet az egészségügyi szolgáltatások nyújtásához szükséges szakmai minimum feltételekről
49/2004. (V. 21.) ESZCSM rendelet a területi védőnői ellátásról
26/1997. (II. 25.) NM rendelet az iskola-egészségügyi ellátásról
4/2000. (II. 25.) EüM rendelet a házi orvosi, házi gyermekorvosi és fogorvosi tevékenységről
2/2004. (XI. 17.) EüM rendelet az egészségügyi szolgáltatók és működési engedélyük nyilvántartásáról, valamint az egészségügyi szakmai jegyzékről
49/2004. (V. 21.) ESzCsM rendelet a területi védőnői ellátásról
4/2009. (III. 17.) EüM rendelet az orvostechnikai eszközökről

F4. Fogalomjegyzék

Az általános fogalmakat a Pályázati Útmutató H14. pontja tartalmazza.

Átalakítás: Meglévő építmény, építményrész, önálló rendeltetési egység, helyiség alaprajzi elrendezésének vagy külső megjelenésének, illetőleg használati módjának megváltoztatása érdekében végzett, az építmény térfogatát nem növelő építési munka.

Bővítés: Meglévő építmény építményszintjének, vagy beépített térfogatának vízszintes, illetve függőleges irányú növelése érdekében végzett építési tevékenység.

Felújítás: Meglévő építmény, építményrész, önálló rendeltetési egység, helyiség rendeltetésszerű és biztonságos használhatóságának, valamint üzembiztonságának megtartása érdekében végzett (jókarbantartási) építési tevékenység.

Egészségügyi szolgáltató: a tulajdoni formától és fenntartótól függetlenül minden, egészségügyi szolgáltatás nyújtására és az egészségügyi államigazgatási szerv által kiadott működési engedély alapján jogosult egyéni egészségügyi vállalkozó, jogi személy vagy jogi személyiség nélküli szervezet.

Központi alapellátási ügyelet: egészségházba integrált házi orvosi ügyeleti ellátás, amely a házi orvosoknak a sürgős - a következő rendelési időig nem halasztható - orvosi tevékenységek elvégzése céljából szervezett szolgálata. A központi alapellátási ügyelet a 47/2004. (V. 11.) ESzCsM rendeletben meghatározott azonos telephelyű összevont ügyelet vagy központi ügyelet formájában működhet:

- azonos telephelyű összevont ügyelet: ha az adott ügyeleti körhöz tartozó házi orvosok ugyanazon a helyszínen látják el az ügyeleti szolgálatot.
- központi ügyelet: a kórházon kívüli sürgősségi ellátás végzésére létrehozott egység, amely több házi orvosi körzet lakosságának folyamatos vagy meghatározott időben történő alapellátási szintű sürgősségi ellátását végzi az adott területet ellátó mentőszolgálattal együttműködve.

Nagyértékű eszköz: Az eszköz nagy értékű eszköznek számít, amennyiben a számvitelről szóló 2000. évi C. törvénynek megfelelő módon számított bekerülési értéke eléri az 500.000 forint értékhatárt.

Otthoni szakápolás szervezése: A pályázó igazolni tudja megállapodással vagy más módon egy már meglévő, finanszírozási szerződéssel rendelkező otthoni szakápolási szolgálattal való együttműködését annak kapacitási igénybevitelére, továbbá gondoskodik arról, hogy e lehetőségről a betegek megfelelő tájékoztatást kapjanak (hirdetőtábla, betegtájékoztató stb.).

Praxisközösség: területi ellátási kötelezettséggel rendelkező házi orvosi szolgálatok feladatainak ellátására létrejött egészségügyi társas vállalkozás. Ezen csoportosulási forma önállóan megtartott gazdasági működés mellett is hatékonyabb működést eredményezhet.

Projektarányos akadálymentesítés: A projektarányos akadálymentesítés értelmezése szerint az infrastrukturális beruházással érintett valamennyi fejlesztésnek figyelembe kell vennie az akadálymentesítés követelményeit, legyen az festés/mázolás vagy elektromos rendszer felújítása, korszerűsítése, vagy új épületrész építése. Jelen pályázati felhívásban kötelező elem (tehát jogosultsági feltétel), hogy valamennyi építési, felújítási beruházás

során teljes körű, valamennyi fogyatékosági ágra kiterjedő akadálymentesítést kell végezni, másként fogalmazva a beruházás minden beavatkozási területének komplex akadálymentesítése kötelező elem!

Például, amennyiben az épületben vagy épületrészben kizárólag festés/mázolás történik, akkor a projektarányos akadálymentesítés teljesülése érdekében ezen munkálatok során az akadálymentesség követelményeinek teljesülését figyelembe kell venni a megfelelő színkontrasztok kialakításával (nyílászáró tokszerkezeteinek falfelülettől és/vagy ajtólaptól eltérő színű mázolása, stb.). Elektromos rendszer teljes felújításnál a projektarányos akadálymentesítés biztosítása érdekében a helyiségek kapcsolóit az új rendszer kialakítása során már a megfelelő magasságba kell áthelyezni, stb. Az akadálymentesség projektarányos teljesülése tehát egy preventív, megelőző gondolkodásmódot jelent, célja, hogy a jelen pályázatban végrehajtandó beruházással már „akadályt” ne építsünk.

Felhívjuk pályázóink figyelmét, hogy a pályázati felhívásban további jogosultsági feltétel, a fejlesztéssel érintett valamennyi épület bejáratának és egy mosdójának komplex, minden fogyatékosági ágra kiterjedő akadálymentesítése, az elérési útvonal akadálymentes biztosításával.

Telemedicina: A telemedicina a távközlési és informatikai technológiák alkalmazása az egészségügyi ellátás javítása érdekében akkor, amikor a résztvevők között lényeges távolságot kell áthidalni. A működéshez szükséges szakmai minimum feltételeket a 60/2003. (X. 20) ESzCsM rendelet tartalmazza.

F5. Mellékletek

1. Projekt adatlap
2. Pályázati Útmutató a Regionális Fejlesztési Operatív Programok keretében megjelent Pályázati Felhívásokhoz – 2012-02. számú verzió, és ennek mellékletei
3. Pénzügyi mellékletek: árbecslés melléklet, eszközlista, arányosítás segédlet, pénzügyi elemzés minta és segédlet
4. Tervezői nyilatkozatok, kimutatások mintája (Kimutatás az építési költségekről; nyilatkozat akadálymentesítés megvalósításáról; Tervezői nyilatkozat parkoló-férőhely kialakítása esetén; Közhasználatú¹¹ építményen végrehajtott infrastrukturális beruházás esetén tervezői nyilatkozat az energiahatékonysági beruházásokról)
5. Fenntartási nyilatkozat minta
6. Ingatlanhoz, tulajdonviszonyokhoz kapcsolódó nyilatkozat minták
7. Összesítés a fejlesztéssel érintett egységek működési engedélyéről, a fejlesztéssel érintett közfinanszírozott kapacitásokról
8. Egyéb nyilatkozatok: nyilatkozat humán kapacitás rendelkezésre állásáról
9. Építészeti ajánlás (kizárólag ajánlás, alkalmazása nem kötelező!)
10. IT rendszer specifikáció (kizárólag ajánlás, alkalmazása nem kötelező!)
11. Eszközlista

¹¹ Közhasználatú építmény: az olyan építmény (építményrész), amely a település vagy településrész ellátását szolgáló funkciót tartalmaz, és

- használata nem korlátozott, illetve nem korlátozható (pl. alap-, közép-, felsőfokú oktatási, egészségvédelmi, gyógyító, szociális, kulturális, művelődési, sport, pénzügyi, kereskedelmi, biztosítási, szolgáltatási célú építmények mindenki által használható részei), továbbá

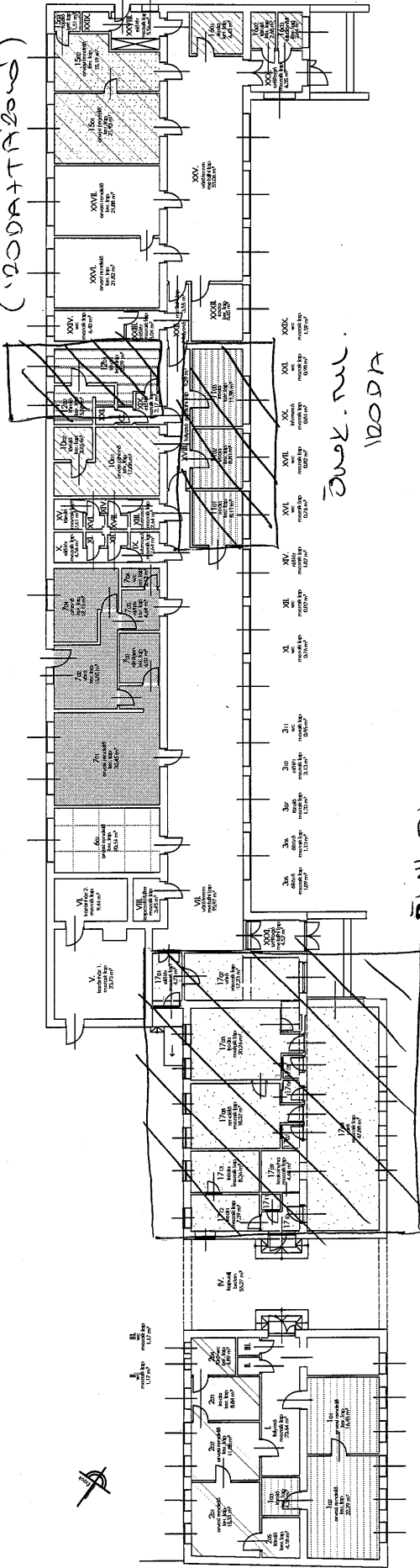
- használata meghatározott esetekben kötelező, illetve elkerülhetetlen (pl. a közigazgatás, igazságszolgáltatás, egészség építményeinek mindenki által használható részei), valamint, amelyet

- törvény vagy kormányrendelet közhasználatuként határoz meg.

2. sz. melléklet

A terv a Timár Építész-Műhely Iroda Kft. szellemi tulajdona, szerzői jogvédelem alatt áll!

ŐWV TÁRSASÁG
('2004.11.15.)



MODOSÍT
TÁRSASÁGI
KÖRÖK
ALAPJÁN

ŐWV. TUL.
VE DŐMŐI KERESZT

"B" épületrész

"A" épületrész

"C" épületrész

I.- XXXII.	1	2	6	7	10	11	12	15	16	17	
<p>Timár Építész-Műhely Iroda Kft. 7623 Mész. Újváros u. 22. tel./7511-306 fax/7511-307 e-mail: timar@timar.hu</p> <p>Társasház Alapító Okirat rajzi melléklet</p> <p>7900 Szigetváros, József A. u. 69. (tisz.: 668/6)</p> <p>tanács és helynév megnevezés:</p>											
<p>áttekintés alaprajz lépték: 1:500 rajz: 1:500</p>											
<p>Szigetvár Város Önkormányzata 7900 Zrínyi tér 1. építész: Timár György okl. építésmérnök É2-02-0236 tervező:</p>											
<p>é-0 2014.06. dátum: 2014.06.06. mez.: 07/14. dátum: 2014.06.06. dátum: 2014.06.06.</p>											

2. a. Munka

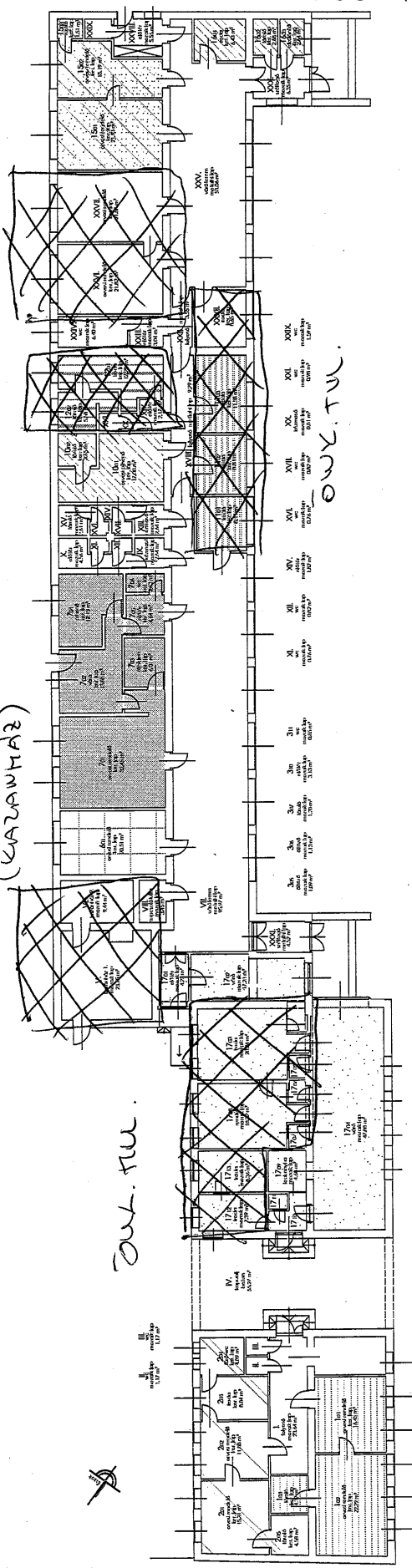
ÉRDEKES TUDOMÁNYI VILÁGOSÍTÁS
Ausztrália

ÖWV.TUL.

ÖWV.TUL. (KAZÁNHÁZ)

ÖWV.TUL.

ÖWV.TUL.



"A" épületrész

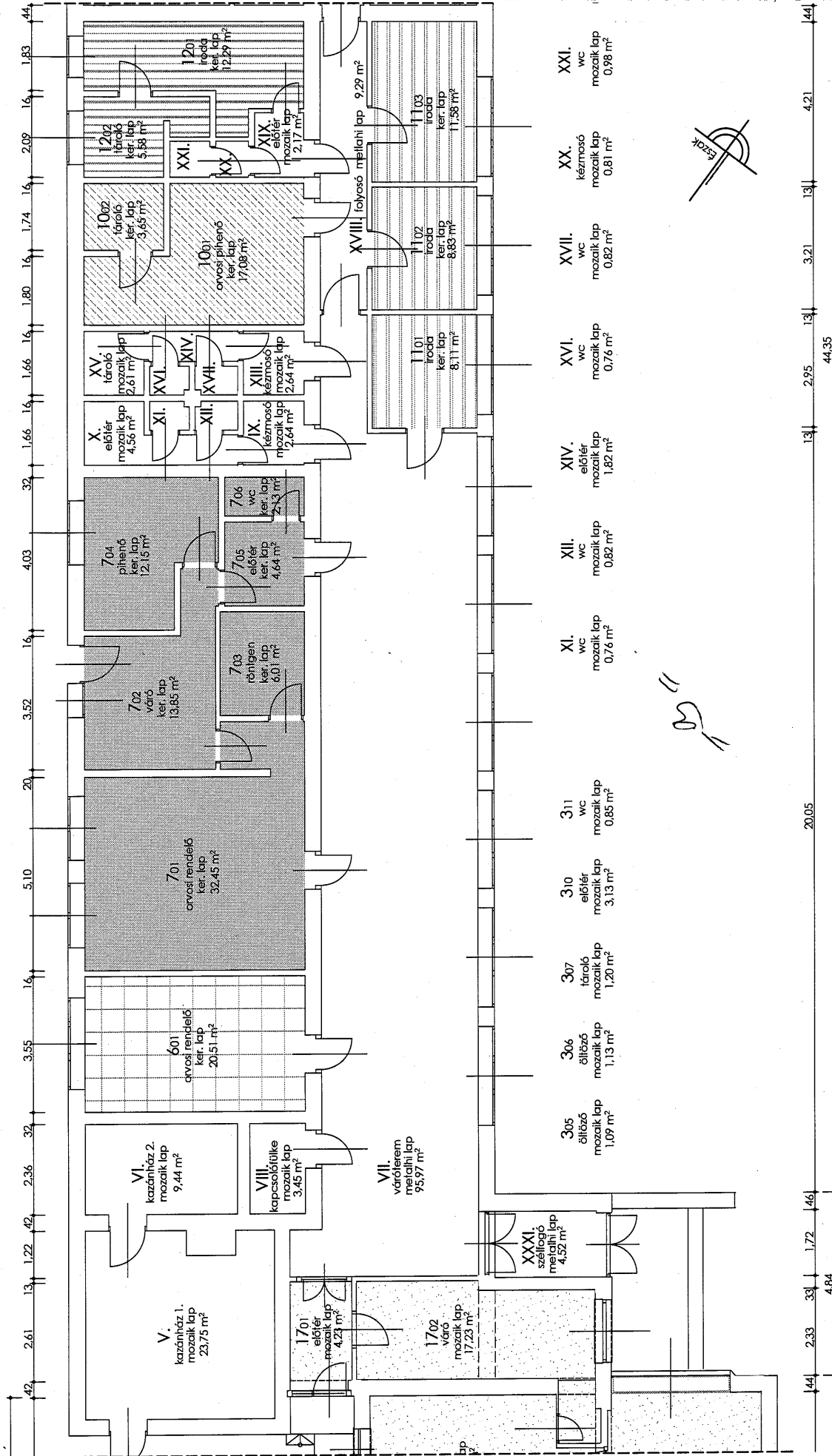
"B" épületrész

"C" épületrész

I-XXXII.	1	2	6	7	10	11	12	15	16	17	
<p>Timár Építész-Mérnök Iroda Kft. 7631 Pécs, Dugovicsa út 142/251-506 (fax: 7631-307) e-mail: timar@timar.hu</p> <p>Társasház Alapító Okirat rajzi melléklet</p> <p>7900 Szigetvár, József A. u. 69. (fax: 648/6)</p> <p>művelet és költségvetés igazgatója:</p>											
<p>áttekintés alrajz lépéltelen részletes és teljes</p>			<p>Szigetvár Város Önkormányzata 7900 Zrínyi tér 1. építésk:</p>			<p>Timár György okl. építómérnök É2-02-0236 levelez:</p>			<p>timár építész- mérnök iroda kft.</p>		
										<p>mez.: 07/14.</p> <p>é-0</p> <p>2014. 06.</p> <p>előtervezés</p>	

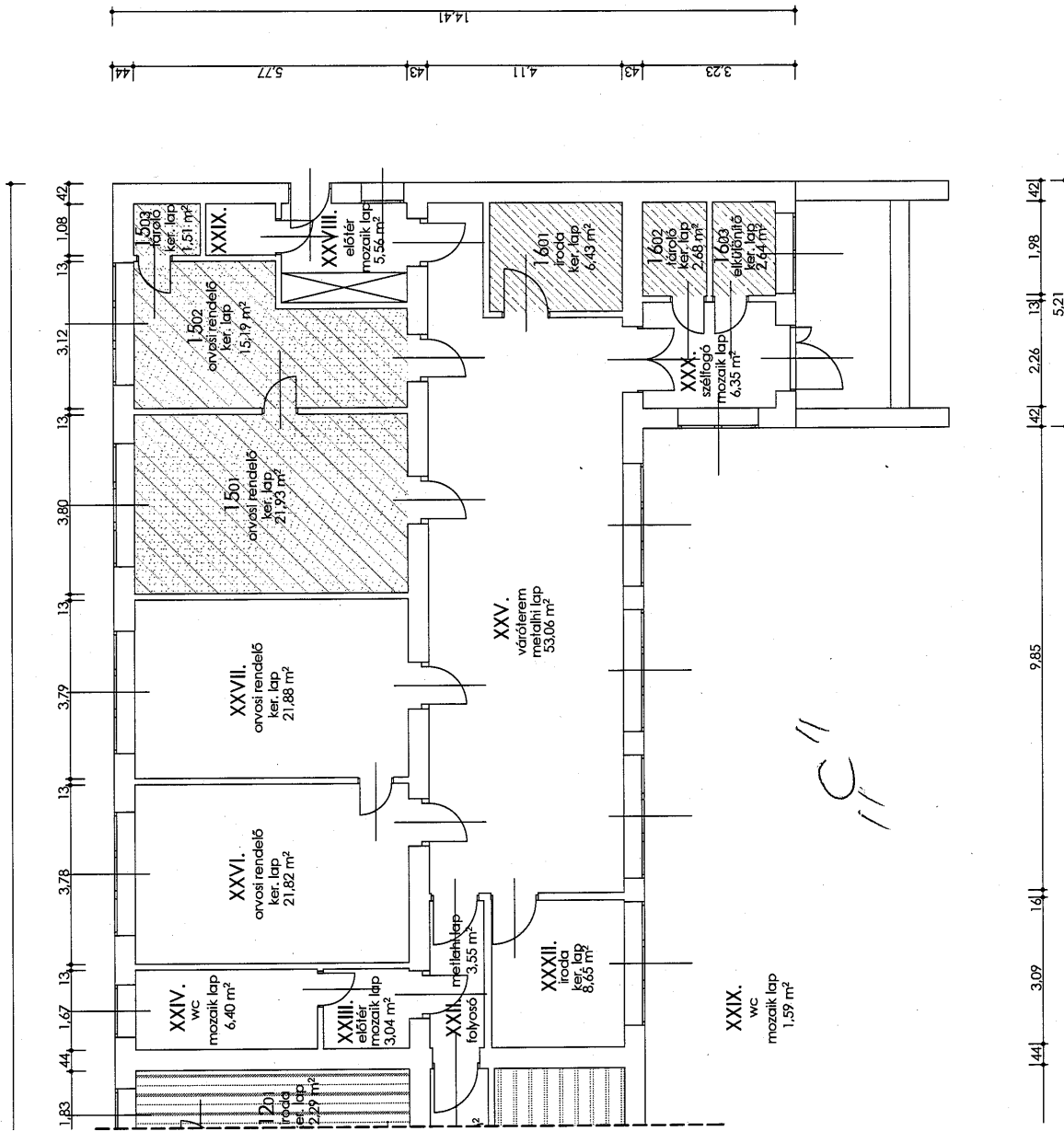
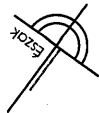
A ház a Timár Építész-Mérnök Iroda Kft. szellemi tulajdona, szerzői jogvédelem alatt áll.

55.86



1- XXXII.	1	2	6	7	10	11	12	15	16	17	44
<p>Timár Építész-Mérnök Iroda Kft. 7623 Pécs, Ungvári u. 22. tel: 76/511-306, fax: 76/511-307 e-mail: timar@timar.hu</p> <p>Társasház Alapító Okirat rajzi melléklet</p> <p>7900 Szigetvári, József A. u. 69. (házsz.: 668/6)</p> <p>tervezés és helyszínelvezetés</p>											
<p>Timár Gyógyi okl. építómérnök É2-02-0236 tervezés</p> <p>Szigetvári Városi Önkormányzata 7900 Zrínyi tér 1. építkezés</p> <p>18. épületrész alaprajz m²: 1.100 rögzítve, és léptető.</p>											
<p>Timár Építész-Mérnök Iroda Kft.</p> <p>2014. 06. dátum: 07/14.</p> <p>e-3</p>											

A terv a Timár Építész-Mérnök Iroda Kft. szellemi leírása, szerzői jogvédelem alatt áll



A levezető csatorna építési költségvetéséről, szerzői jogvédelemről és a...

1.- XXXII.	2	6	7	10	11	12	15	16	17					
Timár Építész-Mémők Iroda Kft. 7023 Pécs, Ungvári u. 21. tel: 70/511-306 fax: 70/511-301 e-mail: timar@timar.hu Tóssoskáz Alapítvány Oktatói rajzi melléklet 7900 Szigetvár, József A. u. 69. (hsz.: 668/6) munka és helyszínmegnevezés:														
'C' épületírási alaprajz m ² : 1:100 rajzmező, és lapok:					Szigetvár Város Önkormányzata 7900 Zrínyi tér 1. építők:					Timár György okl. építész-mémők ÉZ-02-0236 levezet:				
Timár Építész-Mémők Iroda Kft.														
m.sz.: 077/14.														
é-4 2014. 06. dátum megnevezés:														

A Társasház József Attila utca 69. sz. Társasház egységes szerkezetbe foglalt , módosított Alapító Okirata.

Alulírott Társasház József Attila utca 69. sz. alatti ingatlan közössége, mint a Szigetvár József Attila utca 69. számú ingatlan tulajdonosai, a társasházról szóló 2003. évi CXXXIII. törvény alapján a Társasház Alapító Okiratot az alábbiak szerint módosítják és foglalják egységes szerkezetbe:

**II
A KÖZÖSSÉG**

A társasház tulajdonostársainak közössége (a továbbiakban: közösség) az általa viselt közös név alatt az épület fenntartása, felújítása és a közös tulajdonnal kapcsolatos ügyek intézése során jogokat szerezhet és kötelezettségeket vállalhat, önállóan perelhet és perelhető, gyakorolja a közös tulajdonnal kapcsolatos tulajdonosi jogokat, viseli a közös tulajdon terheit. A társasháznak vagy a tulajdonostársaknak ezzel ellentétes rendelkezése harmadik személyekkel szemben hatálytalan.

A közösség közös neve: **Társasház József Attila utca 69.**

A társasház címe: **7900 Szigetvár József Attila utca 69.**

A telek nagysága: 1463 m²

A Szigetvár József Attila utca 69. szám alatti épület a Szigetvári 668/6 hrsz. alatti Törzslapon, „ kivett orvosi rendelő és parkoló” megjelöléssel , 1463 m² térmértékkel került bejegyzésre az ingatlan-nyilvántartásba, a külön tulajdonrészek vonatkozásában feltüntetett önálló albetétekkel. .

2/.**Közös tulajdoni részek:****Közös tulajdon**

Közös tulajdonba tartozik az az épületrész, épület-berendezés, nem lakás célú helyiség és lakás, amelyet az alapító okirat külön tulajdonként nem jelöl meg. Ha a földrészlet nem képezi harmadik személy tulajdonát, közös tulajdonba tartozik.

Az épületszerkezet, az épület biztonságát (állékonyságát), a tulajdonostársak közös célját szolgáló épületrész, épület-berendezés és felszerelési tárgy akkor is közös tulajdonba tartozik, ha az a külön tulajdonba tartozó lakáson belül van.

Minden tulajdonostárs jogosult a közös tulajdon tárgyainak birtoklására és használatára, ez azonban nem sértheti a többi tulajdonostárs ezzel kapcsolatos jogát és jogos érdekét.

A közös tulajdonba tartozó épületrész, épület-berendezés, nem lakás célú helyiség, lakás és tárgy fenntartásának és felújításának költsége, valamint a rendes gazdálkodás körét meghaladó kiadás a tulajdonostársakat tulajdoni hányaduk szerint terheli, ha a szervezeti-működési szabályzat másképp nem rendelkezik.

A közösség egészét terhelő kötelezettség teljesítéséért a tulajdonostársak tulajdoni hányaduk - vagy a szervezeti-működési szabályzatban ettől eltérően meghatározott mérték - szerint felelnek az egyszerű (sortartásos) kezesség szabályai szerint.

A Társasház mindenkori tulajdonosainak közös tulajdonába kerülnek az épületnek a tervrajzon feltüntetett következő épületrészei, berendezései, felszerelései, részletezve:

- 3 -

Sorsz.	elnevezés	terület	vázrajzi jelölés
1.)	Telekingatlan	1463,00 m ²	
2/.	Folyosó	23.64 m ² .	I.
3/.	Wc.	1.17 m ² .	II.
4/.	Wc.	1.17 m ² .	III.
5/.	Kapualj	55.27 m ² .	IV.
6/.	Kazánház 1.	23.75 m ² .	V.
7/.	Kazánház 2.	9.44 m ² .	VI.
8/.	Váróterem	95.97 m ² .	VII.
9/.	Kapcsolófülke	3.45 m ² .	VIII.
10/.	kézmósó	2.64 m ² .	IX.
11/.	Előtér	4.56 m ² .	X.
12/.	Wc.	0.76 m ² .	XI.
13/.	Wc.	0.82 m ² .	XII.
14/.	Kézmósó	2.64 m ² .	XIII.
15/.	Előtér	1.82 m ² .	XIV.
16/.	Tároló	2.61 m ² .	XV.
17/.	Wc.	0.76 m ² .	XVI.
18/.	Wc.	0.82 m ² .	XVII.
19/.	Folyosó	9.29 m ² .	XVIII.
20/.	Előtér	2.17 m ² .	XIX.
21/.	Kézmósó	0.81 m ² .	XX.
22/.	Wc.	0.98 m ² .	XXI.
23/.	Folyosó	3.55 m ² .	XXII.
24/.	Előtér	3.04 m ² .	XXIII.
25/.	Wc.	6.40 m ² .	XXIV.
26/.	Váró	53.06 m ² .	XXV.
27/.	Orvosi rendelő	21.82 m ² .	XXVI.
28/.	Orvosi rendelő	21.88 m ² .	XXVII.
29/.	Előtér	5.56 m ² .	XXVIII.
30/.	Wc.	1.59 m ² .	XXIX.
31/.	Szélfogó	6.35 m ² .	XXX.
32/.	Szélfogó	4.52 m ² .	XXXI.
33/.	Iroda	8.65 m ² .	XXXII.
34/.	Padlás	199.99 m ² .	XXXIII.
35/.	Gépjárműparkoló		XXXIV.

- 4 -

Közös tulajdonba tartoznak az alábbi épületszerkezetek, épületberendezések és felszerelési tárgyak:

- 34.) alap és felmenő falak (a belső válaszfalak kivételével), pillérek, kémények, koszorúk, földékek, lemezszerkezetek,
- 35.) a tetőszerkezet, a héjalással, szigetelések, épületbádogos szerkezetek,
- 36.) külső homlokzatvakolat és lábazatok
- 37.) a padlástér,
- 38.) a változási vázrajzon IV- el jelzett kapubejáró és XXXIV-el jelzett gépjárműparkoló,
- 39.) az alap és felszálló vízvezetékek, az utcai bekötéstől a külön tulajdoni illetőség az ágvezetékekig, illetve a fogyasztásmérőig, a vízóra
- 40.) a csatornavezetékek az utcai bekötéstől a külön tulajdoni illetőség az ágvezetékekig
- 41.) az elektromos hálózat, a szolgáltató energia* átadási pontjától a külön tulajdoni illetőség fogyasztásmérő órájáig, a közös tulajdonú helyiségek, épületrészek villanyvezetékei és villamos berendezési tárgyai,
- 42.) a gázvezetékek, az utcai bekötéstől a fogyasztásmérő órákig.

Az épületszerkezet, az épület biztonságát (állékonyságát), a mindenkori tulajdonostársak közös célját szolgáló épületrész, épület berendezés és felszerelési tárgy akkor is közös tulajdonba tartozik, ha az a külön tulajdonba tartozó lakáson belül van.

A jövőben közös tulajdonba kerül mindazon épületrész, berendezés és felszerelés, amely a Ptk., valamint az alapító okiratban írt rendelkezések szerint közös célt szolgál, és létesítése megfelel a közös tulajdonra vonatkozó szabályoknak.

A külön tulajdonban lévő ingatlanrészek :

Az egyes tulajdonostársak külön tulajdonába kerül az épület egyes szerkezeti egységeinek kivételével (földém, szerkezeti fal, kéménypillér stb.) mindaz a szerkezeti elem, amely a helyiségek szerves egységét képezi és nincs a II. pontban felsorolva, ezek: belső válaszfalak a vakolattal, belső hideg- és meleg padlóburkolatok, falburkolatok, nyílászáró szerkezetek,

- 5 -

berendezési és felszerelési tárgyak, a víz- és csatornahálózatból az ágazatvezetékek, az elektromos és gázhálózatból az egységekhez (öröklakás, nem lakás céljára szolgáló helyiséghez) tartozó fogyasztásmérő utáni vezetékek.

A mindenkori egyes tulajdonostársak külön tulajdonába kerülnek, mint társasház tulajdoni illetőségük alkotórészei az alább felsorolt ingatlanrészek:

- 1/. Szigetvár 668/6/A/1 hrsz. „orvosi rendelő ,**
 / a vázrajzon 101- 102-103 –számokkal jelölt terület/
 alapterülete 43,06 m²
 eszmei hányad : 4306/ 43355 tulajdoni hányad
 101 – orvosi rendelő 16,45 m².
 102 - orvosi rendelő 22.29 m².
 103 - tároló 4.32 m².

Tulajdonosa: **Szigeti Patika Humán Szolgáltató Betéti Társaság**
 / cégjegyzékszám: 02-06-065621/
 Képviseli : Dr. Halász László
 7900 Szigetvár József Attila utca 69 .

Tulajdoni hányad: 1/ 1 tulajdoni illetőség.

- 2/. Szigetvár 668/6/A/2 hrsz., „orvosi rendelő ,**
 A vázrajzon 201-202-203 -204-205 számokkal megjelölt terület/
 Alapterülete: 45.50 m²
 Eszmei hányad: 4550/ 43355 tulajdoni hányad
 201 – orvosi rendelő 15.31 m².
 202 – orvosi rendelő 11.88 m².
 203 - iroda 8.84 m².
 204 – fürdő-Wc. 4.89 m².
 205 – tároló 4.58 m².

Tulajdonosa : **Dr. Banó László József / Pécs 1956 július 29.**
 an. Harmat Mária szsz. 1 560729 0535/
 7623 Pécs Rét utca 25.

Tulajdoni hányad : 1/1.

- 6 -

- 3/. **Szigetvár 668/6/A/6 hrsz. „ orvosi rendelő”**
 / a vázrajzon 601 számmal jelölt terület
 Alapterülete: 20. 51 m²
 Eszmei hányad: 2051/43355 tulajdoni hányad
 tulajdonosa: **Dr. Ezerné Dr. Lempel Judit** / Szigetvár 1965 szeptember
 an. Babócsai Mária szsz. 2 2 550923 1293/
 7900 Szigetvár Istvánffy M. utca 9

Tulajdoni hányad : 1/1.

- 4/. **Szigetvár 668/6/A/7 hrsz. „ orvosi rendelő ”**
 (a vázrajzon 701-702-703-704-705-706 számokkal megjelölt területek)
 alapterülete 71,23 m²
 eszmei hányad: 7123/ 43355 tulajdoni hányad
- | | |
|--------------------|------------------------|
| 701 orvosi rendelő | 32.45 m ² . |
| 702 váró | 13.85 m ² . |
| 703 röntgen | 6.01 m ² . |
| 704 pihenő | 12.15 m ² . |
| 705 előtér | 4.64 m ² . |
| 706 Wc. | 2.13 m ² . |

Tulajdonosa: **Dr. Szökendy Tamás** / Szigetvár 1976 december 31
 an. Szöllősy Klára , 1 761231 2539/
 7900 Szigetvár Széchenyi utca 33/1

Tulajdoni hányad: 1/ 1 tulajdoni illetőség.

- 5/. **Szigetvár 668/6/A/10 hrsz. „ pihenő”**
 / a vázrajzon 1001-1002 számokkal jelölt terület)
 Alapterülete: 20. 73 m²
 Eszmei hányad: 2073/43355 tulajdoni hányad
- | | |
|--------------------|------------------------|
| 1001 orvosi pihenő | 17.08 m ² . |
| 1002 tároló | 3.65 m ² . |

tulajdonosai:

Dr. Ezerné Dr. Lempel Judit / Szigetvár 1965 szeptember 23
 an. Babócsai Mária szsz. 2 2 550923 1293/
 7900 Szigetvár Istvánffy M. utca 9

Tulajdoni hányad : 1/2.

Dr. Szökendy Tamás / Szigetvár 1976 december 31
 An. Szöllősy Klára, szsz. 1 761231 2539/
 7900 Szigetvár Széchenyi utca 33/1

Tulajdoni hányad : 1/2

- 7 -

6/. Szigetvár 668/6/A/11 hrsz. „ iroda ”

alapterülete 27,10 m²

/ a vázrajzo 1101-1102-1103 számokkal jelzett terület/

eszmei hányad : 2852/ 43355 tulajdoni hányad

1101 iroda 8.11 m².

1102 iroda 8.83 m².

1103 iroda 11.58 m²

Tulajdonosa: **Szigetvár Város Önkormányzata / Törzsszáma:15332233 /**
Képv. Kolovics János polgármester
7900 Szigetvár Zrínyi tér 1.

Tulajdoni hányad: 1/ 1 tulajdoni illetőség.

7/. Szigetvár 668/6/A/12 hrsz. „ iroda ”

alapterülete 17,87 m²

/a vázrajzon 1201-1202 számokkal jelölt terület/

eszmei hányad : 1787/ 43355 tulajdoni hányad

1201 iroda 12.29 m².

1202 tároló 5.58 m².

Tulajdonosa: **Szigetvár Város Önkormányzata / Törzsszáma:15332233 /**
Képv. Kolovics János polgármester
7900 Szigetvár Zrínyi tér 1.

Tulajdoni hányad: 1/ 1 tulajdoni illetőség.

8/. Szigetvár 668/6/A/15 hrsz. „ orvosi rendelő ”

/ a vázrajzon 1501-1502-1503 számokkal jelölt területek/

alapterülete 38,63 m²

eszmei hányad : 3863/ 43355 tulajdoni hányad

1501 orvosi rendelő 21.93 m².

1502 orvosi rendelő 15.19 m².

1503 tároló 1.51 m².

Tulajdonosa: **Papp és Társa Egészségügyi Szolgáltató Bt.**
/cégjegyzékszám: 02-06-065490/
Képv. Dr. Papp Gábor üzletvezető
7900 Szigetvár József Attila utca 69.

Tulajdoni hányad: 1/ 1 tulajdoni illetőség.

- 8 -

9/. Szigetvár 668/6/A/16 hrsz. „ iroda ”

/ a vázrajzon 1601-1602-1603 számmal megjelölt terület/

alapterülete		6,43 m ²
eszmei hányad :		1175 / 43355 tulajdoni hányad
1601	iroda	6.43 m ²
1602	tároló	2.68 m ² .
1603	elkülönítő	2.64 m ² .

Tulajdonosa: **Papp és Társa Egészségügyi Szolgáltató Bt.**
 /cégjegyzékszám: 02-06-065490/
 Képv. Dr. Papp Gábor üzletvezető
 7900 Szigetvár József Attila utca 69.

Tulajdoni hányad: 1/ 1 tulajdoni illetőség.

10/. Szigetvár 668/6/A/17 hrsz. iroda

/vázrajzon 1701-1702-1703-1704-1705-1706-1707-1708-1709-1710-1711-1712-1713 számokkal jelölt terület/

Alapterülete: 135.75 m².

1701	előtér	4.23 m ²	terheli bejárési szolgalmi jog a Társasház mindenkori tagjai javára
1702	váró	17.23 m ² .	
1703	iroda	20.26 m ² .	
1704	váró	47.88 m ² .	
1705	öltöző	1.09 m ² .	
1706	öltöző	1.13 m ² .	
1707	tároló	1.2 m ² .	
1708	rendelő	18.32 m ² .	
1709	teakonyha	4.68 m ² .	
1710	előtér	3.13 m ² .	
1711	Wc.	0.85 m ² .	
1712	iroda	7.39 m ² .	
1703	iroda	8.36 m ² .	

Eszmei hányad: 13575/43355 tulajdoni hányad

Tulajdonosa: **Szigetvár Város Önkormányzata / Törzsszáma:15332233 /**
 Képv. Kolovics János polgármester
 7900 Szigetvár Zrínyi tér 1.

Tulajdoni hányad: 1/ 1 tulajdoni illetőség.

II.

TULAJDONI VISZONYOK A TÁRSASHÁZBAN**A tulajdonostárs jogai**

A tulajdonostársakat külön tulajdonuk tekintetében megilleti a birtoklás, a használat, a hasznok szedésének és a rendelkezésnek a joga; a tulajdonostárs e jogait azonban nem gyakorolhatja a többi tulajdonostárs dologhoz fűződő joga és törvényes érdeke sérelmével.

A közgyűlés legalább 2/3-os szavazattöbbségű határozatával megtilthatja a külön tulajdonban lévő, nem lakás céljára szolgáló helyiség használata, hasznosítása módjának megváltoztatását, ha az a társasház rendes működését vagy a lakhatás nyugalmaát zavarná.

Ha a nem lakás céljára szolgáló helyiség megváltoztatott használata jogszabályban meghatározott engedélyhez kötött tevékenységhez szükséges, az engedély akkor adható ki, ha a hatóság felhívására 30 napos határidőn belül - a közgyűlés nem hozott tiltó határozatot.

A tulajdonostárs kötelezettségei

A tulajdonostárs köteles

- a) fenntartani és szükség szerint felújítani a külön tulajdonában álló ingatlanrészt,
- b) a szükséges intézkedést megtenni ahhoz, hogy a vele együtt lakó személy, valamint az, akinek a használatát átengedte, betartsa a tv.12. § (1) bekezdésének rendelkezését,
- c) lehetővé tenni és tűrni, hogy a külön-tulajdonú részébe a közösség megbízottja a közös tulajdonban, illetőleg a másik tulajdonostárs a külön tulajdonában álló épületrészekkel, berendezésekkel összefüggésben a szükséges ellenőrzés, valamint a fenntartási és felújítási munkák elvégzése céljából arra alkalmas időben bejuthasson a tulajdonostárs, illetőleg a bentlakó szükségtelen háborítása nélkül,
- d) a tulajdonában lévő ingatlanban tervezett építkezésről értesíteni a közös képviselőt,

- 10 -

- e) a közösség, illetőleg a tulajdonostárs köteles megtéríteni a c) pont szerinti beavatkozással okozott kárt.

A közgyűlés határozatával kötelezheti a tulajdonostársat, hogy a közös képviselőnek jelentse be

- a) a külön tulajdona tekintetében a tulajdonosváltozást,
- b) lakcímét, az ingatlan-nyilvántartásban bárki által megtekinthető, természetes személyes adatát, illetőleg a jogi személy nyilvános adatát,
- c) a külön tulajdonát bérlő személy b) pontnak megfelelő adatát,
- d) a külön tulajdonában lakó személyek számát.

A c) és d) pont szerinti adatszolgáltatásra a tulajdonostárs akkor kötelezhető, ha a közüzemi szolgáltatás díja a bérlőt terheli és ezzel kapcsolatban a tulajdonostársaknak helytállási kötelezettségük áll fenn, illetőleg a közüzemi szolgáltatás díját a bentlakó személyek száma szerint kell a tulajdonostársak között megosztani.

A közös költségek biztosítása

A közös költségek biztosításáról a tulajdonostársaknak kell gondoskodni. Ennek összegét, nagyságát, esedékességét a szükségletnek megfelelően, a közgyűlés állapítja meg. Az előirányzatot késedelmesen fizető tulajdonostársat a törvény szerinti legmagasabb mértékű kamatfizetési kötelezettség terheli.

A közös tulajdonban lévő helyiségekkel kapcsolatos költségeket a tulajdonostársak tulajdoni hányaduk arányában viselik.

A külön tulajdonban lévő helyiségekkel kapcsolatos költségeket, közüzemi és más szolgáltatások díját - amennyiben a vele kapcsolatos költségek mérését külön felszerelt mérőegységek lehetővé teszik - a mérési eredmények szerint viselik a tulajdonosok.

A közös költség számításának szabályai szerint kell kiszámítani és megfizetni a tulajdonosok külön tulajdonában álló - de belül nem mérhető - közüzemi- és más szolgáltatások díját.

A közös költségtartozásért tulajdon-átruházás esetében a tulajdonostárs és jogutódja egyetemlegesen felel. Tulajdon-átruházás esetében a közös képviselőt az átruházásról tájékoztatni kell.

- 11 -

A közös képviselő írásban köteles - kérelemre - az új tulajdonostárs felé nyilatkozni, az átruházó tulajdonostársat terheli-e költségtartozás, továbbá van-e a közös tulajdont érintő nagyobb karbantartás, vagy felújítás, illetőleg ilyen irányú munkák szükségessége, előkészítése.

III.

A TÁRSASHÁZ SZERVEZETE

A közösség legfőbb döntéshozó szerve a tulajdonostársakból álló közgyűlés, amelyen valamennyi tulajdonostárs részt vehet.
A közösség ügyintézését a közös képviselő látja el.

A Közgyűlés.

A közgyűlés határoz

- a) a közös tulajdonban álló épületrészek használatáról, hasznosításáról, fenntartásáról, felújításáról, a közösséget terhelő kötelezettségek elvállalásáról,
- b) a közös képviselőnek, illetőleg az intézőbizottság elnökének és tagjainak, valamint a számvizsgáló bizottságnak a megválasztásáról, felmentéséről és díjazásáról,
- c) a közösség éves költségvetésének és elszámolásának elfogadásáról, valamint a közös képviselő, illetőleg az intézőbizottság részére a felmentvény megadásáról [tv.35. § (2). bek.],
- d) a házirend megállapításáról,
- e) minden olyan ügyben, amelyet az alapító okirat vagy a szervezeti-működési szabályzat nem utal a közös képviselő, az intézőbizottság vagy a számvizsgáló bizottság hatáskörébe.

A közös tulajdonban álló épületrészekkel kapcsolatos rendes gazdálkodás körét meghaladó kiadásokról valamennyi tulajdonostárs egyhangúlag határoz.

A közös tulajdont képező ingatlanrész és vagyontárgy elidegenítéséhez az összes tulajdoni hányad 2/3-os szavazata szükséges. A Közgyűlés minden más – külön nem szabályozott kérdésben- a jelen lévő tulajdonostársak egyszerű szótöbbségével határoz.

A közgyűlés a határozatával vagy a szervezeti-működési szabályzat felhatalmazása alapján a közös képviselő a közös költséghez való hozzájárulás befizetésével legalább féléves hátralékba került tulajdonostárs külön tulajdonának jelzálogjoggal való megterhelését rendelheti el a hátralék megfizetésének biztosítékául.

- 12 -

A határozat meghozatala során a hátralékos tulajdonostárs nem élhet a szavazati jogával, az ő tulajdoni hányadát a határozatképeség megállapításakor figyelmen kívül kell hagyni.

A jelzálogjog bejegyzésére vonatkozó határozatot, illetőleg rendelkezést a hátralékos tulajdonostárs részére a jogorvoslati lehetőség feltüntetésével kézbesíteni kell. A jelzálogjog bejegyzésének elrendelése féléves hátralékonként megismételhető. A közgyűlés határozata, illetőleg a közös képviselő (az intézőbizottság elnöke) rendelkezése az ingatlan-nyilvántartásba való bejegyzésre alkalmas okirat. Ha a bejegyzés alapjául szolgáló hátralékot kiegyenlítették, a közös képviselő (intézőbizottság elnöke) köteles a jelzálog törléséhez szükséges engedélyt kiadni.

A közgyűlést a közös képviselő hívhatja össze, a közgyűlésre valamennyi tulajdonostársat írásban kell meghívni. A meghívónak tartalmaznia kell a közgyűlés napirendjét. A közgyűlés csak a meghirdetett napirend tekintetében hozhat határozatot.

Sürgős esetet kivéve a meghívót legkésőbb a közgyűlés időpontja előtt nyolc nappal meg kell küldeni.

Közgyűlést szükség szerint, de legalább évente egyszer kell tartani. Az éves elszámolásról, költségvetés megállapításáról szóló közgyűlést évente a szervezeti-működési szabályzatban meghatározott időpontig, de legkésőbb május 31.-ig meg kell tartani.

Kötelező a közgyűlés összehívása. ha azt a tulajdoni hányad 1/10-ével rendelkező tulajdonostársak a napirend és az ok megjelölésével írásban kérték. Ha a kérést a közös képviselő nem teljesítette, az összehívást kérő tulajdonostársak által megbízott személy a közgyűlést összehívhatja.

A közgyűlés akkor határozatképes, ha azon a tulajdoni hányadnak több mint a felével rendelkező tulajdonostársak jelen vannak.

Ha a közgyűlés nem határozatképes, az újabb (megismételt) közgyűlést a határozatképtelen közgyűlést követő három napnál későbbi, de legfeljebb 15 napon belüli időpontban az eredetivel azonos napirenddel meg kell tartani. A megismételt közgyűlés az eredeti közgyűlés meghívójában - az eredeti közgyűlés határozatképeségétől függő feltétellel - is kitűzhető.

A megismételt közgyűlés a jelenlevők tulajdoni hányadára tekintet nélkül határozatképes, ezt a körülményt a megismételt közgyűlés meghívójában fel kell tüntetni.

A közgyűlésen a tulajdonostársakat a tulajdoni hányad szerint illeti meg a szavazati jog.

Ha a törvény vagy annak alapján az alapító okirat, illetőleg a szervezeti-működési szabályzat másképpen nem rendelkezik, a közgyűlés a határozatát a jelen levő tulajdonostársak tulajdoni hányada alapján számított egyszerű szavazattöbbségével hozza meg.

- 13 -

A közgyűlésen - a határozatot is tartalmazó - jegyzőkönyvet kell vezetni, amelyet a közgyűlésen elnöklő személy és két tulajdonostárs az aláírásával hitelesít. A jegyzőkönyvbe bármely tulajdonostárs betekinthez, és arról - a másolási költség megfizetésével - másolatot kérhet.

A közgyűlés határozata elleni jogorvoslat.

Ha a közgyűlés határozata jogszabály vagy az alapító okirat, illetőleg a szervezeti-működési szabályzat rendelkezését sérti, vagy a kisebbség jogos érdekeinek lényeges sérelmével jár, bármely tulajdonostárs keresettel kérheti a bíróságtól a határozat érvénytelenségének megállapítását a határozat meghozatalától számított hatvan napon belül. A határidő elmulasztása jogvesztéssel jár.

A kereset a határozat végrehajtását nem gátolja, a bíróság azonban a végrehajtást indokolt esetben felfüggesztheti.

Ezen rendelkezéseket a közös képviselő rendelkezésére is alkalmazni kell.

A Közös képviselő

A társasház megválasztott közös képviselője Józsa Gyula 7900 Szigetvár Almás u. 14. sz. alatti lakos, kit a Közgyűlés határozatlan időre választ meg.

A közös képviselő jogkörében eljárva köteles

- a) a közgyűlés határozatait előkészíteni és végrehajtani, gondoskodva arról, hogy azok megfeleljenek a jogszabályok, az alapító okirat és a szervezeti-működési szabályzat rendelkezéseinek,
- b) minden szükséges intézkedést megtenni az épület fenntartása és felújítása érdekében,
- c) közölni és beszélni a tulajdonostársakat terhelő közös költséghez való hozzájárulás összegét és érvényesíteni a közösség ezzel kapcsolatos igényeit.
- d) gyakorolja a munkáltatói jogokat

A közös képviselő évenként költségvetési javaslatot készít, amely tartalmazza

- a) a közös tulajdonnal kapcsolatos várható bevételeket és kiadásokat költség-nemenként,

- b) a tervezett fenntartási és felújítási munkákat,
- c) a tulajdonostársak közös költséghez való hozzájárulásának összegét

- 14 -

A közös képviselő által készített éves elszámolás tartalmazza

- a) a tervezett és tényleges kiadásokat költség-nemenként és a közös költség megosztásának alapító okiratban vagy szervezeti-működési szabályzatban megállapított szabálya szerinti bontásban, ezen belül a karbantartásokat az elvégzett munkák részletezésében,
- b) a tervezett és tényleges bevételeket források szerint,
- c) az a)-b) pont különbségének záró-egyenlegét a pénzkészletek kezelési helye szerint részletezve.
- d) a tárgyévhez tartozó, a közösség egészét terhelő kötelezettségeket,
- e) a közös költségekhez való hozzájárulás előírását és teljesítését tulajdonostársanként.

Az éves elszámolás elfogadása esetén a közgyűlés a közös képviselő tárgyévi ügykezelő tevékenységét jóváhagyja (felmentvény). A felmentvény nem jelenti az esetleges kártérítési igényről történő lemondást.

Nem lehet közös képviselő, illetőleg nem láthat el társasház-kezelési tevékenységet,

- a) akit bűncselekmény elkövetése miatt jogerősen szabadságvesztés büntetésre ítélték, amíg a büntetett előlélethez fűződő hátrányos jogkövetkezmények alól nem mentesült,
- b) akit ilyen tevékenységtől jogerős bírói ítélettel eltiltottak, az eltiltó ítélet hatálya alatt,
- c) az az egyéni vállalkozó, gazdasági társaság, aki, illetőleg amely ilyen tevékenységével összefüggően keletkezett, jogerősen megállapított fizetési kötelezettségének nem tett eleget.

A közös képviselő jogosult a közösség képviseletének ellátására a bíróság és más hatóság előtt is. E jogkörének korlátozása harmadik személlyel szemben hatálytalan.

A közös képviselőt Önálló aláírási jog illeti meg.

A Bankszámlával való rendelkezési jog a közös képviselőt önállóan illeti meg.

IV/.

ÉRTELMEZŐ RENDELKEZÉSEK

E szerződés alkalmazásában

1. **fenntartás:** az üzemeltetés és a karbantartás;
- 15 -
 2. **üzemeltetés:** a közös tulajdon rendeltetésszerű használatához folyamatosan szükséges szolgáltatások ellátása, így a közüzemi szolgáltatások díjának kifizetése, a központi berendezések üzemben tartói feladatainak ellátása, szükség esetén gondnoki, házfelügyelői, házmesteri szolgáltatások megszervezése, az intézőbizottság rendszeresítése esetén működésének biztosítása;
 3. **karbantartás:** a közös tulajdonban levő ingatlan állagának és rendeltetésszerű használhatóságának biztosítása érdekében szükséges, a tulajdonosok közösségét terhelő megelőző és felújításnak nem minősülő javítási munkák elvégzése, illetőleg egyes közösségi berendezések cseréje. A karbantartás lehet:
 - a) **hibaelhárítás:** amely az életveszélyt okozó, továbbá az épület állagát károsító és rendeltetésszerű használatát lényegesen akadályozó, azonnali beavatkozást igénylő hibák és hiányosságok haladéktalan eseti megszüntetése.
 - b) **időszerű karbantartás:** amely az épület állagát veszélyeztető, de rendeltetésszerű használhatóságát lényegesen nem akadályozó, azonnali beavatkozást nem igénylő hibáknak és hiányosságoknak eseti vagy az épületen elvégzendő egyéb javítási munkákkal együtt, de az észleléstől számítva legkésőbb hat hónapon belüli megszüntetése.
 - c) **tervszerű karbantartás:** amely az épület állagának és rendeltetésszerű használhatóságának biztosítása érdekében végzendő rendszeres állagmegóvási munka.
- Felújítás:** az ingatlan egészére, illetőleg egy vagy több főszerkezetére kiterjedő, időszakonként szükségessé váló olyan általános javítási, építési, szerelési munkák végzése, amelyek az eredeti műszaki állapotot –
- Megközelítőleg vagy teljesen - visszaállítják, illetőleg az eredeti használhatóságot, üzembiztonságot az egyes szerkezetek, berendezések kicserélésével vagy az eredetitől eltérő kialakításával növelik. A felújítás lehet:
- a) **teljes felújítás:** a műszaki állapot alapján szükséges, az ingatlan egészére kiterjedő külső-belső javítási munkák elvégzése.
 - b) **részleges felújítás:** az épület legalább egy főszerkezetére kiterjedő, teljes felújításnak nem minősülő, de abba belátható időn belül beilleszthető általános javítási munkák elvégzése,
 - c) **korszerűsítés:** a központi fűtő- és melegvíz-szolgáltató berendezésnek az energiaracionalizálással, illetőleg a levegőtisztaság-védelemmel összefüggő átalakítása vagy kicserélése;

- 16 -

5. **a rendes gazdálkodás körét meghaladó kiadások:** az állagvédelmet meghaladó, a fenntartás, felújítás és korszerűsítés körébe nem tartozó olyan munkálattal összefüggő kiadások, amelyek jellemzően az épület bővítésével vagy új épület létesítésével járnak.
6. **önálló ingatlan:** a külön tulajdonba tartozó lakás/helyiség, amelynek alkotórészét képezi a közös tulajdon tárgyát képező ingatlanrész - az 1997. évi CLVII. törvény 3. § (2) bekezdésében és a 19. §-ban szabályozott esetet kivéve.

VI.

ZÁRÓ RENDELKEZÉSEK

A társasházi közös költség mértékét és viselésének, megfizetésének módját a Közgyűlés határozza meg.

Az alapító okirat megváltoztatásához - ha törvény másként nem rendelkezik - valamennyi tulajdonostárs hozzájárulása szükséges; a változást be kell jelenteni a földhivatalnak.

A nem lakás célú helyiségekre a lakásokra vonatkozó rendelkezéseket kell alkalmazni.

Ha az alapító okirat valamely rendelkezése nyilvánvaló elírás folytán tévedést tartalmaz, bármelyik tulajdonostárs keresettel kérheti a bíróságtól annak kijavítását.

A közös tulajdonra vonatkozó, az egyes tulajdonostársakat megillető tulajdoni hányadokra és a lakásra (helyiségre) vonatkozó tulajdonjog egymástól függetlenül nem ruházható át és nem terhelhető meg.

A társasház-tulajdonnak e szerződésben nem szabályozott kérdéseire a Polgári Törvénykönyvről szóló Tv. (a továbbiakban: Ptk.) valamint a Társasházakról szóló Tv. rendelkezéseit kell alkalmazni.

Szigetvár 2014 június 12.

.....

.....

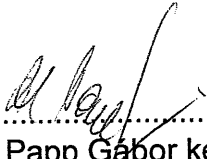


Dr. Halász László képviselő
Szigeti Patika Bt. tulajdonos

Dr. Ezerné Dr. Lempel Judit
tulajdonos

- 17 -

.....
Dr. Szökendy Tamás
tulajdonos


.....
Dr. Papp Gábor képviselő
Papp és Társa Bt.
tulajdonos

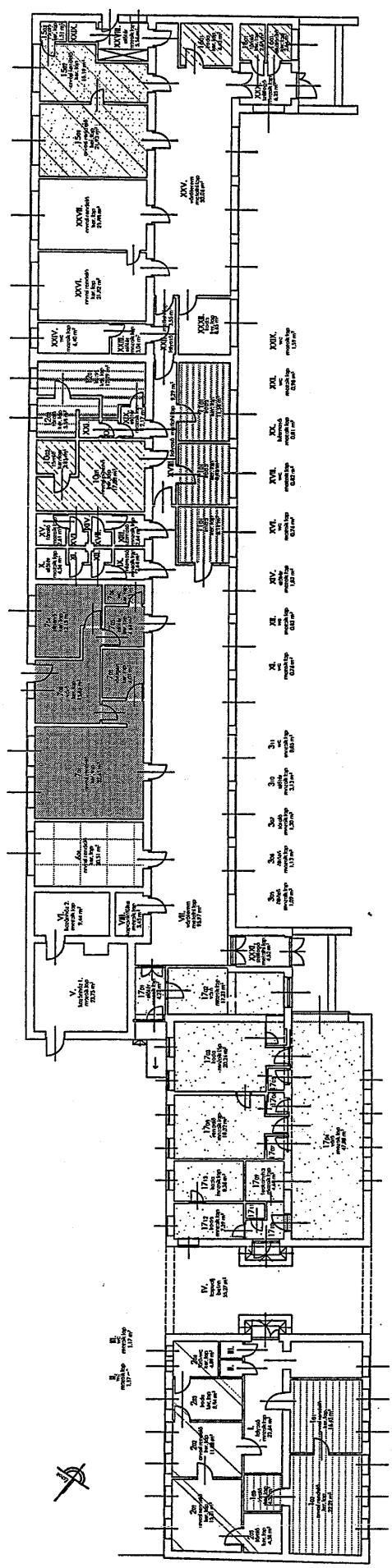
.....
Dr. Banó László
tulajdonos

.....
Szigetvár Város Önkormányzat
tulajdonos
Képviselő: Kolovics János
Polgármester.

Ellenjegyzem:

Szigetvár 2014 június 12.

A levező csatorna elvezetésének részletes rajza, amely a szennyvíz elvezetését mutatja az épület különböző részein.

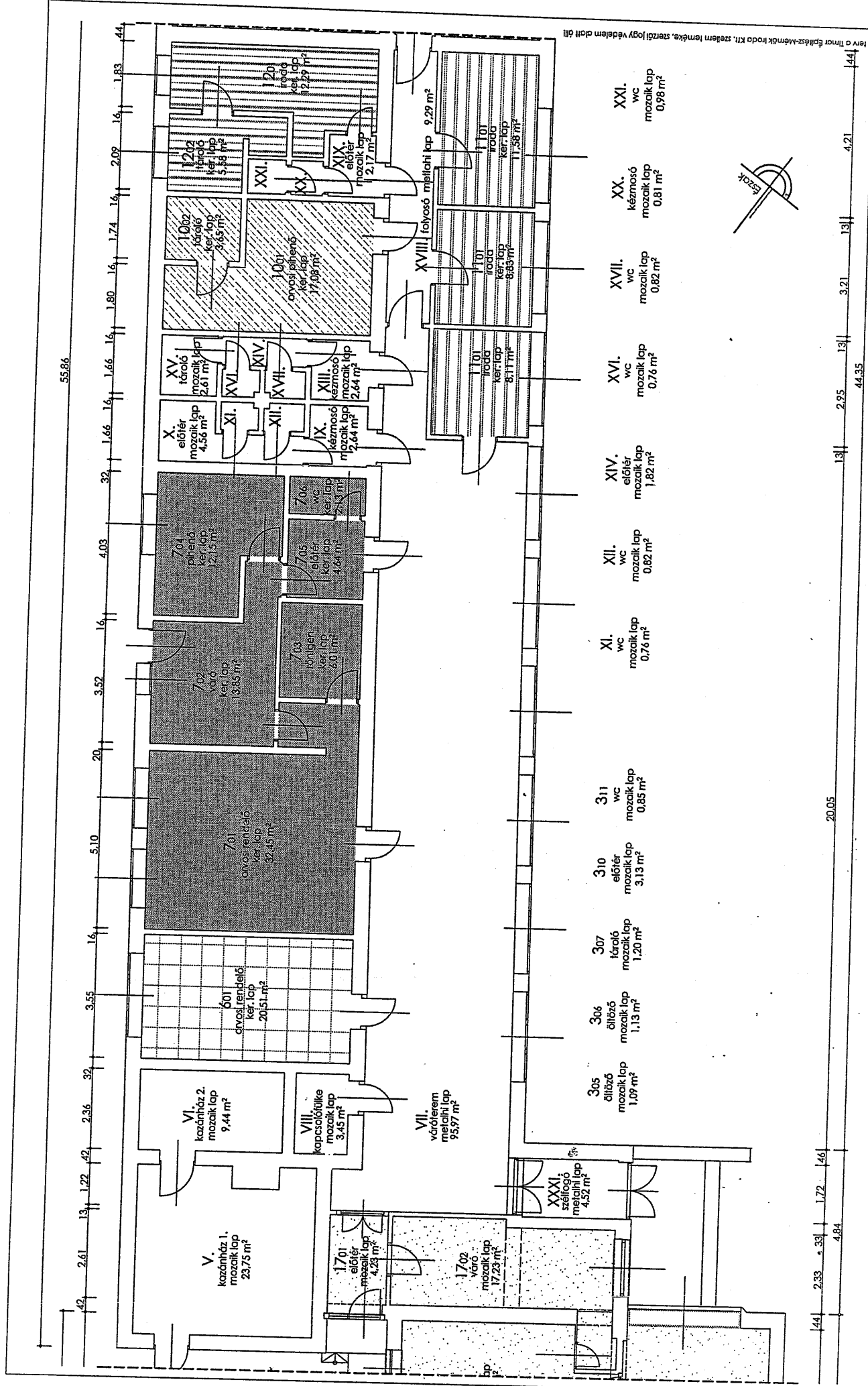


"A" épületrész

"B" épületrész

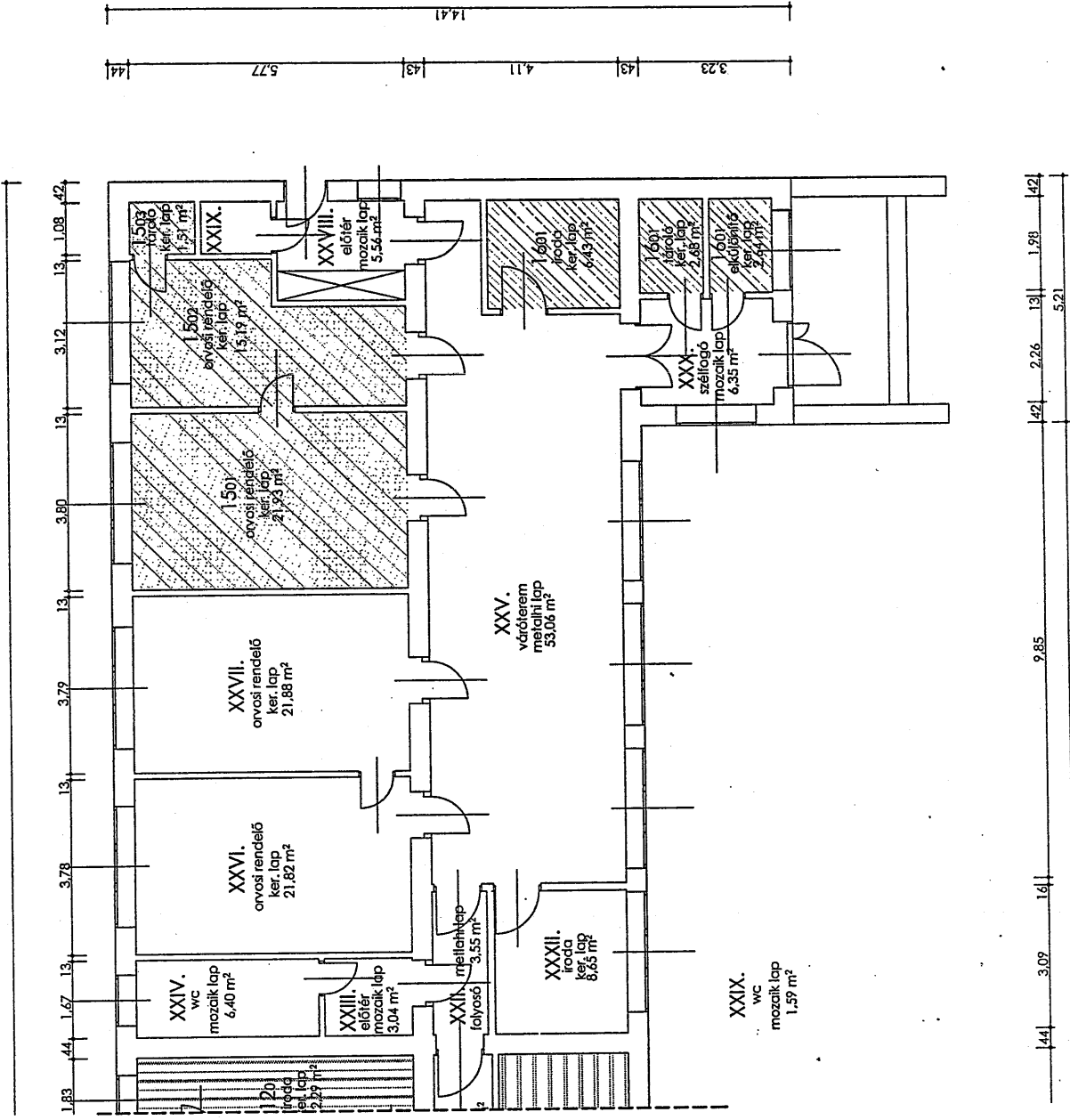
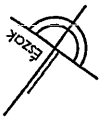
"C" épületrész

I.- XXXII.	Tímár Építész-Mérnök Iroda Kft. 7003 Pécs, Magyar u. 22. tel: 77951-306 fax: 77951-309 email: imca@tiscali.hu	Ártekintés alaprajz lépték: 1:50	Szigetvári Város Önkormányzata 7900 Zrínyi tér 1. Építéskor:	Tímár György okl. építésmérnök É2-02-0236 levelező:	Tímár Építész- mérnök iroda kft.	mez: 07/14.	f-0	2014. 06.	dátum: 6. napján 2014.
						6			



1.- XXXII.	2.05	13	2.95	13	3.21	13	4.21	44.35	44
Tímár Építész-Mérnök Iroda Kft. 7033 Pécs, Újgyőr u. 22. tel: 70511-306 (kereszlet) 307 e-mail: timar@infocenter.hu									
Társasház Alapító Okiról rajzi melléklet									
7900 Szigetvár, József A. u. 07. (Insz.: 668/6) munka és helyiségszervezés:									
"B" épületrész alaprajz m=1:100 ragaszkodás és laptek.									
Szigetvár Város Önkormányzata 7900 Zrínyi tér 1. épület:									
Tímár György okl. építelmérnök É2-02-0236 tervező:									
Tímár Építész-Mérnök Iroda Kft.									
m.sz.: 07/14.									
f-2									
2014. 06.									

A terv a Tímár Építész-Mérnök Iroda Kft. szellemi tulajdona, szerzői jogvédelem alatt áll!



A terv a Timár Építész-Mérnök Iroda Kft. szellemi leírása, szerzői jogi védelem alatt áll! (mirrored text)

1- XXXII.	102 Pécs, Magyar u. 21. tel: 7201-1338, fax: 7201-1307, email: info@timar.hu	17	max.: 07/14.
Timár Építész-Mérnök Iroda Kft.	Szigetvár Város Önkormányzata 7900 Zrínyi tér 1.	16	f-3
Társasház Alapítvány Okirat rajzi melléklet	Építető:	15	2014. 06.
7900 Szigetvár, József A. u. 69. (Irsz.: 468/9)	Építész:	14	dátum és rajzszám
meko@haztervezes.hu	"C" épületrész alaprajz m=1:100 rajzszám: 468/9	13	
	Timár György okl. építőmérnök É2-02-0236	12	
	tervező:	11	
	Építész:	10	

Csereszerződés

Mely egyrészről a **Szigetvár Város Önkormányzata** / képv. Kolovics János polgármester / törzsszáma 15332233./ 7900 Szigetvár Zrínyi tér 1. sz. alatti **cserélő fél**,

másrészről **Társasház József Attila utca 69.** / képv.: Józsa Gyula közös képviselő / 7900 Szigetvár József Attila utca 69. sz. alatti **cserélő fél** között, az alulírott helyen és időben, az alábbiak szerint jött létre:

1/.

Cserélő felek közül **Szigetvár Város Önkormányzata** tulajdonát képezi a **s z i g e t v á r i 668/6/A/3 hrsz.** alatt felvett az ingatlan-nyilvántartása adatai szerint porta, a valóságban iroda megjelölésű 16.7 m². térmértékű belterületi ingatlan, a **s z i g e t v á r i 668/6/A/4 hrsz.** alatt felvett iroda megjelölésű 57.75 m² térmértékű belterületi ingatlan, a **s z i g e t v á r i 668/6/A/5 hrsz.** alatt felvett 35.4 m² térmértékű kazánház megjelölésű belterületi ingatlan, a **s z i g e t v á r i 668/6/A/13 hrsz.** alatt felvett 8.9 m² térmértékű iroda megjelölésű belterületi ingatlan, a **s z i g e t v á r i 668/6/A/14 hrsz.** alatt felvett 44 m² térmértékű orvosi rendelő megjelölésű belterületi ingatlan.

Szerződő felek ezen ingatlanrészek értékét közösen, a helyben szokásos forgalmi viszonyok figyelembe vételével is

3.500.000 Ft-ban, azaz Hárommillió-ötszázezer forintban

jelölik meg.

A Társasház József Attila utca 69. sz. alatti társasháznak pedig közös tulajdonát képezi a jelen csereszerződés és módosított és egységes szerkezetbe foglalt alapító okirat mellékletét képező vázrajz, és felsorolás szerinti 1704, megjelölésű 47.88 m² térmértékű váró megjelölésű ingatlanrész, valamint a jelen módosítást megelőző vázrajzon 26 számmal jelzett előtér megjelölésű – az újfelmérés szerint 4.23 m² térmértékű ingatlanrész.

Szerződő felek ezen ingatlanrészek értékét közösen, a helyben szokásos forgalmi viszonyok figyelembe vételével is ugyancsak

3.500.000 Ft-ban, azaz Hárommillió – ötszázezer forintban

jelölik meg.

Szerződő felek megállapodnak abban, hogy a fent felsorolt ingatlan részeket egymás között, egyenlő értékben elcserélik, mégpedig akként, hogy a korábban társasházi közös tulajdonát képező, és az Alapító Okiratban 1704 megjelöléssel ellátott, 47.88 m² térmértékű, váró megjelölésű belterületi ingatlan átkerül a Szigetvár Város Önkormányzat kizárólagos tulajdonába, 3.500.000 Ft értékben,

Míg a szigetvári 668/6/A/5 hrsz. alatt felvett kazánház megjelölésű, ingatlanrész, a szigetvári 668/6/A/13 hrsz. alatt felvett ingatlanrész, és a szigetvári 668/6/A/14 hrsz. alatt felvett ingatlanrész átkerül a Társasház közös tulajdonába, ugyancsak 3.500.000 Ft értékben.

Mindezekre figyelemmel a szerződő felek a szigetvári 668/6/A/3 hrsz. – a szigetvári 668/6/A/4 hrsz – ingatlanokat, mint önálló hrsz.-al rendelkező ingatlanokat megszüntetik és ezeket a változási vázrajzon 1704 számmal és a korábban 26 számmal megjelölt ingatlanrészsel együtt új hrsz. alatt, mégpedig **szigetvári 668/6/A/17** alatt kéri az ingatlan - nyilvántartásba bejegyezni, „ védőnői szolgálat „ megjelöléssel , 135.75 m2. térmértékkel.

A Társasházi közös tulajdonba kerülő és a szigetvári 668/6/A/5 hrsz. alatt felvett kazánház , a szigetvári 668//6A/13 hrsz. alatt felvett iroda, és a 668/6/A/14 hrsz. alatt felvett orvosi rendelő megjelölésű külön betéteket szintén megszüntetik, és ezen ingatlanrészek a Módosított és Egységes Szerkezetbe Foglalt Társasági Alapító Okiratban, Társasházi közös tulajdonként az alábbiak szerint kerülnek feltüntetésre, megjelölésre:

V –kazánház 1.	23.75 m2.
VI. kazánház 2.	9.44 m2.
XXVI orvosi rendelő	21.82 m2.
XXVII orvosi rendelő	21.88 m2.
XXXII. iroda	8.65 m2.

Szerződő felek kijelentik, hogy a csere kapcsán egyikük sem jut értéktöbbletbe, így egymástól értékkülönbözet megtérítését nem igényelik.

2/.

Cserélő felek az 1/. pontban körülírt ingatlanokat , ingatlan- részeket az ott megjelölt értékben egymással elcserélik.

3/.

Szerződő felek egyezően adják elő, hogy a csere folytán tulajdonukba kerülő ingatlanoknak a jelen szerződés aláírásakor már kölcsönösen a birtokában vannak, húzzák annak hasznait és viselik a vele kapcsolatos közterheket, beleértve az adót is.

Ugyancsak mindegyik fél maga viseli a szerződés megkötésével kapcsolatosan reá eső költségeket, valamint az esetlegesen vele szemben kiszabandó vagyónátruházási és bejegyzési illetéket is.

4/.

Szerződő felek büntetőjogi felelősségük tudatában kijelentik, hogy magyarországi székhelyű Társasház, ill. Magyarországon magyarországi székhellyel bejegyzett Önkormányzat, így tulajdonszerzési ill. elidegenítési korlátozás alatt nem állnak.

- 3 -

-

5/.

Szerződő felek ezennel kölcsönösen feltétlen hozzájárulásukat adják ahhoz, hogy a tulajdonjog a tulajdonukba kerülő ingatlanokra csere jogcímén az ingatlan-nyilvántartásba az ő minden további megkérdésük nélkül bejegyzésre kerüljön.

Ugyancsak feltétlen hozzájárulásukat adják ahhoz, hogy a csere folytán megszűnő hrsz.-ú ingatlanok az ingatlan-nyilvántartásból az Ő minden további megkérdésük nélkül törlésre kerüljön, ill. az újonnan kialakított 668/6/A/17 hrsz. ingatlan az ingatlan-nyilvántartásba bejegyzésre kerüljön.

6/.

Szerződő felek kölcsönösen kijelentik, hogy a jelen csereszerződéshez a Szigetvár Város Önkormányzat Képviselőtestülete, valamint a Társasház Közgyűlése egyhangú szavazással meghozott határozattal hozzájárult, a szerződés aláírására a képviselők részére a felhatalmazást, meghatalmazást megadta, mely okiratok a jelen szerződés szerves részét képezik.

Ugyancsak a jelen szerződés mellékletét képezi a Módosított és Egységes Szerkezetbe foglalt Társasági Alapító Okirat a már hivatkozott mellékletekkel együtt.

7/.

Szerződő felek tudomásul vesszük, az okiratot szerkesztő ügyvédnek az adó és illeték fizetésére vonatkozó kioktatását. A felek az adó és az illeték kötelezettségeik vonatkozásában részletesebb, kioktatást nem igényelünk.

8/.

Szerződő felek nyilatkozunk, hogy adatainkat személyi okmányaink alapján azonosítjuk, igazoljuk, mely adatok a valóságnak megfelelnek, az okiratok annak kiállítójától származnak. Az okiratok fénymásolásához kifejezetten hozzájárulunk. Szerződő felek kifejezetten nyilatkozunk, hogy a MÜK 2/2007(XI.19.) szabályzat szerinti ügyfél-átvilágítást személyes okirataink vonatkozásában nem kérjük.

9/.

A felek aláírásunkkal igazoljuk, hogy az okirat 1-1 eredeti példányát átvettük.

10/.

Szerződő felek a jelen okirat aláírásával meghatalmazzuk Dr. Rodek Margit ügyvédet a jelen csereszerződés elkészítésére, ellenjegyzésére, valamint a Földhivatal előtti eljárásra.

SZIGETVÁRI POLGÁRMESTERI HIVATAL
Titkársági Osztály
7900 Szigetvár, Zrínyi tér 1.

K I V O N A T

Szigetvár Város Önkormányzat Jogi és Ügyrendi Bizottsága
2014. május 26-ai rendkívüli ülésének jegyzőkönyvéből

Tárgy: Előterjesztés az egészségügyi alapellátás fejlesztés tárgyú pályázathoz szükséges műszaki dokumentációt összeállító tervező szervezet kiválasztására vonatkozóan

Előterjesztő: Kolovics János polgármester

Készítette: Horváth Krisztián jegyző

97/2014. (V. 26.) sz. JÜB Határozat

Szigetvár Város Önkormányzat Képviselő-testületének Jogi és Ügyrendi Bizottsága az „Előterjesztés az egészségügyi alapellátás fejlesztés tárgyú pályázathoz szükséges műszaki dokumentációt összeállító tervező szervezet kiválasztására vonatkozóan” című előterjesztést megtárgyalta és az alábbiakat határozza el:

Szigetvár Város Önkormányzat Képviselő-testületének Jogi és Ügyrendi Bizottsága az „Előterjesztés az egészségügyi alapellátás fejlesztés tárgyú pályázathoz szükséges műszaki dokumentációt összeállító tervező szervezet kiválasztására vonatkozóan” az alábbi szervezetek meghívását határozza el ajánlatkérési eljárásban történő részvétel céljából:

- 1.) Szőnyi Andrásné (7900 Szigetvár, Kaposvári utca 5.)
- 2.) Építész Manufaktúra Kft. (7624 Pécs, Kazinczy utca 3.)
- 3.) Timár Építész-Mérnök Iroda Kft. (7623 Pécs, Ungvár utca 22.)

A Jogi és Ügyrendi Bizottság felkéri a Polgármestert, hogy az előterjesztés mellékletét képező ajánlatkérési felhívást a kiválasztott szervezeteknek küldje meg, az ajánlatkérési eljárást folytassa le, majd a beérkezett ajánlatokat terjessze elő Szigetvár Város Önkormányzatának Képviselő-testülete elé, az eljárás eredményéről és nyerteséről történő döntés céljából.

Felelős: Kolovics János polgármester

Közreműködő: Horváth Krisztián jegyző

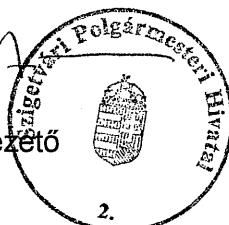
Marton-Fekete Csilla osztályvezető

Határidő: 15 napon belül

K. m. f.

Drávavölgyi Gábor s. k.
bizottsági elnök

A kivonat hitelül: Béczi Andrea
jegyzőkönyvvezető



Szám:01-3/225-3/2014.

Jegyzőkönyv

Készült: Szigetvári Polgármesteri Hivatal
Műszaki Osztály
2014. május 30. 10 óra

Jelen vannak: Verkmanné Barbarics Anett
Gasparik Ildikó
Kovács Ildikó

Tárgy: „Árajánlat Védőnői szolgálat átalakítása, engedélyezési terv szintű tervdokumentáció összeállítása” tárgyában beérkezett ajánlatok bontása.

Szigetvár Város Önkormányzat Jogi és Ügyrendi Bizottsága a piaci ár megállapítása céljából, ajánlatkérési eljárás során, árajánlatot kért az alábbi 3 szervezettől: Timár Építész –Mérnök Iroda Kft; Szőnyi Andrásné; Építész Manufaktúra Kft.

A megadott határidőig Szigetvár Város Önkormányzatához 3 (három) darab ajánlat érkezett meg.

1. Timár Építész-Mérnök Iroda Kft. (7623 Pécs, Ungvár u.22.)
az ajánlati ár, bruttó: 1.521.460.- Ft
2. Szőnyi Andrásné magasépítő üzemmérnök (7900 Szigetvár, Kaposvári u.5.)
az ajánlati ár, bruttó: 2.029.460.- Ft
3. Építész Manufaktúra Kft. (Szh.8984 Iborfia, Fő u.26; Iroda:7624 Pécs, Kazinczy u.3.)
az ajánlati ár, bruttó: 1.841.500.- Ft

kmf.

Verkmanné Barbarics Anett
 Gasparik Ildikó

.....

TERVEZÉSI ÁRAJÁNLAT

Tervező (neve, címe): **Timár Építész-Mérnök Iroda Kft. (7623 Pécs, Ungvár u. 22.)**
képviseli (név, beosztás): **Timár György ügyvezető-tervező**
adószám: **13049713-2-02**
cégjegyzékszám: **Baranya Megyei Bíróság, mint Cégbíróság 02-09-068747**
bankszámlaszám: **1133731001-20686057 OTP Bank Nyrt.**
elérhetőségek: **☎: 72-511-306; fax: 72-511-307; e-mail: timar@timarkft.hu**

mint Tervező részéről a

Szigetvár Város Önkormányzata; (7900 Szigetvár, Zrínyi tér 1.), mint Megrendelő részére a 7900 Szigetvár, József A. u. 69. (hrsz.: 668/6.) sz. alatti meglévő védőnői szolgálat átalakítás, korszerűsítés engedélyezési tervszintű tervdokumentáció elkészítésére az ajánlati felhívásban részletezett tervezői feladatok elvégzésére, a megadott pályázati követelmények figyelembe vételével.

Engedélyezési tervszintű dokumentáció tervezési díja:

nettó: 699.000,- Ft + 188.730,- Ft (27 % ÁFA) = bruttó: 887.730,- Ft

Nyerés pályázat esetén a szakágakkal kiegészített tenderterv elkészítés díja:

nettó: 499.000,- Ft + 134.730,- Ft (27 % ÁFA) = bruttó: 633.730,- Ft

Mindösszesen tervezési díj:

nettó: 1.198.000,- Ft + 323.460,- Ft (27 % ÁFA) = bruttó: 1.521.460,- Ft

Megbízói (adat)szolgáltatás: térképmásolat és tulajdoni lapok.

A teljesítés 2 pld. nyomtatott dokumentáció átadásával, illetve 1 pld. digitális formátumú (pdf-a) teljes dokumentáció átadásával történik.

A teljesítési határidő a szerződéskötést követő 15. nap, de legkésőbb 2014.06.16.

A felmerülő esetleges kérdéseikre készséggel válaszolunk.

Pécs, 2014. május 29.



Timár György
okl. építőmérnök

Melléklet:

Tervezési jogosultságok igazolása másolatban



DÉL-DUNÁNTÚLI ÉPÍTÉSZ KAMARA

7624 PÉCS, BOSZORKÁNY U. 2. CD23 TEL/FAX: 06 72 520-505 E-MAIL:DDEK.PECS@T-ONLINE.HU WEB:WWW.DDEK.HU

Szám: Titkár/123/1/2012

HATÓSÁGI BIZONYÍTVÁNY

Pethes Tamás

(7633 Pécs, Pollack Mihály u. 4/A. sz. alatti lakos)

a Dél-Dunántúli Építész Kamara által vezetett Tervezői Névjegyzékben
építész tervező szakterületen

É-02-0650

névjegyzéki számon szerepel.

Jogosultsága határozatlan ideig érvényes, **2017. július 2.-ig** a külön jogszabályban meghatározott továbbképzési feltételek teljesítését igazolni kell! Tájékoztatom, hogy a határnápig történő teljesítés igazolásának elmulasztása – a 104/2006. (IV.28.) Korm.rendelet 14.§ (1) bek. alapján – engedélyének visszavonását és egyidejűleg a névjegyzékből való törlést vonja maga után.

Jelen hatósági bizonyítványt a szakmagyakorlást folytató kérelmére adtam ki.

Kérelmező az épített környezet alakításáról és védelméről szóló 1997. évi LXXVIII. törvény 58. § (3) bekezdés ba) pontja szerinti igazgatási szolgáltatási díjat megfizette.

A hatósági bizonyítványt a 104/2006. (IV.28.) Korm.rendelet 14.§ (2) bekezdésének felhatalmazása alapján állítottam ki, figyelemmel a közigazgatási hatósági eljárás és szolgáltatás általános szabályairól szóló 2004. évi CXL. törvény 83. §-ban foglaltakra.

Pécs, 2012. július 3.

Lugosi Agnes
a DDEK titkára





Szám: 20-2/1/2010.

HATÁROZAT**Timár György**

okl. építőmérnök

(született: Pécs, 1966. május 5.)

oklevelének megnevezése, száma, szakiránya, kibocsátója: Budapesti Műszaki Egyetem Építőmérnöki Kar, okleveles építőmérnök, okl.szám:77/1989

kérelmének helyt adok,

és a Dél-Dunántúli Építész Kamara által vezetett Tervezői Névjegyzékbe

É2-02-0236

nyilvántartási szám alatt

építész tervezőként bejegyezem.

Egyidejűleg az É2-02-0236/2005 nyilvántartási számát törlöm.

Szakmagyorkorlási jogosultsága határozatlan ideig érvényes, amennyiben a külön jogszabályban meghatározott továbbképzési kötelezettségeinek teljesítését kamaránknál ötévenként, legközelebb 2015. január 14-ig igazolja. A határidő elmulasztása a 104/2006. (IV.28.) Korm. rendelet 14. §. (1) bek. és a 16.§. (1) d) pontjai alapján a tervezői névjegyzékből való törlését vonja maga után.

Engedélyezett tevékenységi köre a 104/2006. (IV. 28.) Korm. rendelet szerint, 2 éves építész tervezési gyakorlata alapján az alábbi:

- építmények építészeti tervezése terepszint fölött legfeljebb öt szint magasságig és összesen 2000 m² szintterület nagyságig;
- meglévő építmény bővítése maximum 2000 m² összes szintterület nagyságig,
- bontási, felújítási, korszerűsítési és helyreállítási tervek korlátozás nélkül.

Tevékenységi köre nem terjed ki

- a jogszabállyal védetté nyilvánított építménnyel kapcsolatos, valamint
- jogszabállyal védetté nyilvánított területen (világörökség, műemléki jelentőségű területen, műemléki környezetben, tájvédelem vagy helyi védelem alatt álló területen) új építmény létesítésével és meglévő építmény tömegét megváltoztató átalakításával kapcsolatos építészeti-műszaki tervezési tevékenységre.

Pécs, 2010. január 15.

Lugosi Ágnes
titkár

TERVEZÉSI SZERZŐDÉS

építészeti-műszaki tervezési tevékenységről, amely létrejött

Tervező (neve, címe): **Timár Építész-Mérnök Iroda Kft.** (7623 Pécs, Ungvár u. 22.)
képviseli (név, beosztás): Timár György ügyvezető-tervező
adószám: 13049713-2-02
cégjegyzékszám: Baranya Megyei Bíróság, mint Cégbíróság 02-09-068747
bankszámlaszám: 1133731001-20686057 OTP Bank Nyrt.
elérhetőségek: ☎: 72-511-306; fax: 72-511-307; e-mail: timar@timarkft.hu
továbbiakban Tervező, valamint

Megrendelő (neve, címe): **Szigetvár Város Önkormányzata** (7900 Szigetvár, Zrínyi tér 1.)
képviseli (név, beosztás): Kolovics János, polgármester
Horváth Krisztián jegyző
elérhetőségek: ☎: 73-514-304; fax: 73-514-355; e-mail: onkormanyzat@szigetvar.hu
továbbiakban Megrendelő, között az alábbiak szerint:

1. Megrendelő a Tervező korábbi árajánlata alapján, megrendeli a meglévő **védőnői szolgálat átalakítás, korszerűsítés engedélyezési szintű tervdokumentáció** elkészítését, a tervezési szerződés elválaszthatatlan részét képező, Megrendelővel közösen kidolgozandó tervezési program alapján, mely dokumentum a szerződéskötést követő 3 naptári napon belül véglegesítendő. Az elvégzendő feladat részletezését a korábbi Ajánlatkérés részletezi.

Tervező a megrendelést elvállalja és haladéktalanul megkezdi a teljesítést.

1.1. Tervezéssel érintett ingatlan címe: **7900 Szigetvár, József A. u. 69. (hrs.: 668/6).**

1.2. Amennyiben a tervezési folyamat során, a tervezési programban meghatározottakhoz képest, jelentősen megváltozik a Tervező feladata, akkor a Felek bármelyike jogosult a tervezési díj módosítását kezdeményezni.

1.3. A tervezési feladat generáltervezésre vonatkozik, a Tervező feladata a szükséges szakági tervek teljes körű elkészítése.

1.3.1. A Szakági Tervező(k) kiválasztása a Generál Tervező feladata.

1.3.2. A Szakági Tervezők együttműködésének koordinálása az Építész Tervező feladata.

1.3.3. A különböző Szakági Tervezők önálló kárfelelősséggel végzik a tervezést.

1.4. Tervező az engedélyezési szintű tervdokumentációt a jogszabályban meghatározott tartalmi részletezettséggel készíti el, a közbeszerzés alapján történő kivitelezéshez külön tenderterv készítendő, mely alapján az épület már minden részletével együtt kivitelezhető.

2. Az érintett szakhatóságokkal szükség szerint történő egyeztetés a Tervező feladata, illetve az érintett közműszolgáltatói egyeztetések és/vagy nyilatkozatok beszerzése is.

2.1. A tervezett építési tevékenységgel a meglévő közműbekötés(ek) és mérőhely(ek) nem érintettek), illetve többlet kapacitás igénye nem merül fel.

2.2. A tervezési díj nem tartalmazza az esetlegesen a (szak)hatóság(ok)nak fizetendő eljárási díja(ka)t, de magában foglalja a közműszolgáltatói egyeztetés(ek) költségét.

3. A szerződés aláírását követő 3 naptári napon belüli Megrendelői (adat)szolgáltatások:

a Megrendelő által előzetesen összeállított tervezési program, földhivatali térképmásolat, az építési jogosultság igazolása tulajdoni lappal és közgyűlési határozattal.

3.1. Tervező a Megrendelői (adat)szolgáltatás(oka)t az átvételt követő 3 napon belül megvizsgálja, és szükség szerint kezdeményezi a módosítás(oka)t, kiegészítés(eke)t.

4. Tervező kijelenti, hogy rendelkezik az előírt tervezési jogosultságú tervező(k)vel, illetve csak megfelelő jogosultságú szakági tervezőt von be a teljesítésbe.

4.1. A Tervező feladata, kötelezettsége a Megrendelő tervezési programba foglalt igényei, illetve jelen szerződésben foglalt megbízása, továbbá a hatályos jogszabályok, a vonatkozó (MSZ és EUROCODE) szabványok és szakmai követelmények és a kialakult gyakorlat alapján az érintett pályázat benyújtásához és az építőipari kivitelezéshez szükséges építészeti-műszaki **(engedélyezési és tender) tervdokumentáció elkészítése.**

4.1.1. engedélyezési tervdokumentáció elkészítése (tartalma: a hatályos jogszabályok alapján), szerződés 1. számú mellékletét képező ajánlat szerint.

4.1.2. nyertes pályázat esetén a tender tervdokumentáció elkészítése (tartalma: a hatályos jogszabályok alapján)

5. Tervező a szerződés teljesítése során tudomására jutott tényekre, adatokra, üzleti elképzelésekre vonatkozóan titoktartási kötelezettséget vállal.

6. A szerződés teljesítésének véghatárideje: **2014. június 16.** vagy az utolsó Megrendelői (adat)szolgáltatást követő 5 munkanap közül a későbbi.

6.1. Tervező, ezen határidőn belül jogosult előteljesítésre, ez esetben a Megrendelő az előzetesen átadott dokumentációt köteles átvenni.

6.2. A tárgyi tervezési feladat osztható szolgáltatásnak minősül, részteljesítés-szakaszos tervszolgáltatás lehetséges. Szakaszos tervszolgáltatás engedélyezési szintű tervdokumentáció és a tender terv.

6.3. Megrendelői vagy a nem alvállalkozói Szakági Tervező (adat)szolgáltatási késedelme kizárja a Tervező kárfelelősségét.

7. Tervező 2 db tervpéldányt szolgáltat, papír hordozón, illetve a jogszabályban előírt elektronikus formátumban, melyet CD lemezen átad a Megrendelőnek. Külön Megrendelői kérésre, térítés ellenében többlet tervpéldány is szolgáltatandó.

A tervpéldányok papír hordozón történő átadása a Megrendelő székhelyén történik.

8. Az 1. pontban megnevezett, a Megrendelő által megvalósítani kívánt tevékenység megvalósítása az elkészítendő tervek alapján hatósági engedély nélkül is lehetséges.

9. Megrendelő a teljesítéshez a szerződés mellékletét képező, pályázati támogatás feltételrendszerének figyelembevételét kéri.

10. A jelen szerződésben vállaltak teljesítéséért a Tervezőt megillető tervezési díj összege feladatcsoportonként külön-külön kerül meghatározásra az alábbiak szerint:

10.1. engedélyezési terv elkészítés díja, egyösszegű átalányárként:
nettó: **699.000,- Ft + 188.730,- Ft (27 % ÁFA) = bruttó: 887.730,- Ft**

10.2. kiviteli terv elkészítés díja:
nettó: **499.000,- Ft + 134.730,- Ft (27 % ÁFA) = bruttó: 633.730,- Ft**

10.3. Mindösszesen tervezési díj:
nettó: **1.198.000,- Ft + 323.460,- Ft (27 % ÁFA) = bruttó: 1.521.460,- Ft**

A tervezési díj két részletben, 5 naptári napos fizetési határidővel, átutalással fizetendő.

Tervező a teljesítést követően jogosult haladéktalanul számlázni.

12. Megrendelő kijelenti, hogy a fizetendő tervezési díj összegével rendelkezik, a kifizetést a vállalt határidőn belül teljesíteni tudja. Amennyiben fizetési kötelezettségének határidőben mégsem tenne eleget, akkor vállalja a mindenkori jegybanki alapkamat kétszeresének, mint késedelmi kamatnak a megfizetését.

13. A tárgyi tervezési feladat teljesítéséhez a Megrendelő nem igényli az általános polgári jogi szabályokon túli, szakmai biztosíték meglétének igazolását.

14. Amennyiben a tervezési munkát a Tervezőtől független okból, a teljesítésre szánt időtartamot meghaladó időre, szüneteltetni kell, Tervező jogosult addigi tevékenységének, készségi fok alapján elszámolt ellenértékén felül, a szerződéses összeg 1/5-ben meghatározott szüneteltetési költségre is.

15. Amennyiben Megrendelő a szerződéstől a teljesítés előtt eláll, Tervező jogosult az addig elvégzett tevékenység ellenértékén felül, a szerződéses összeg 1/3-ban meghatározott meghiúsulási kötbérre is.

16. Felek jelen szerződésben foglalt kötelezettségeinek teljesítésért, illetve a folyamatos kapcsolattartásért az alábbiakban megnevezett képviselők felelősek:

Megrendelő:

Marton-Fekete Csilla osztályvezető; Vagyongazdálkodási és Műszaki Osztály

Tervező:

Timár György tervező; ügyvezető

16.1. Felek folyamatos együttműködéssel és tájékoztatással biztosítják a szerződés teljesülését.

A Megrendelő joga és kötelezettsége a munkaközi tervek észrevételezése az esetleges tervhibák, illetve a tervezési programtól való eltérés megelőzése érdekében.

17. Megrendelő késedelmes teljesítést nem fogad el, késedelem esetén a szerződéstől térítési kötelezettség nélkül elállhat. Amennyiben a késedelmet a Megrendelő adatszolgáltatási késedelme okozza, akkor a határidő lejártakor, illetve időközbeni elállás esetén Tervező jogosult az addig elkészült munkarészek alapján arányos számlázásra.

17.1. Indokolt esetben Felek bármelyike kezdeményezheti a teljesítési határidő módosítását.

18. A tervezés folyamatának ideje alatt bekövetkező jogszabályi változások okozta esetleges többletköltségeket a Tervező jogosult a szerződéses összegben felül leszámlázni.

19. Jelen szerződésben nem szabályozott kérdésekben a Polgári Törvénykönyv és a szerzői jogról szóló, valamint az építési törvény rendelkezései az irányadóak.

20. Tervező kijelenti, hogy a létrejövő mű saját, önálló és eredeti alkotása, így az szerzői jogvédelem alá tartozónak minősül és szavatol azért, hogy harmadik személynek nincs olyan joga, amely a Megrendelő jelen szerződés szerinti jogait sértené.

20.1. Meglévő épület áttervezése esetén Felek közösen kísérik meg az eredeti tervező felkutatását. A kutatás eredménytelensége vagy elhúzódása esetén, a Megrendelői károk elkerülése érdekében a tervezési munkát meg kell kezdeni. Ebben az esetben Megrendelő vállalja, az eredeti tervező esetlegesen felmerülő szerzői jogi igényének kielégítését.

21. Megrendelő a tervdokumentáció, mint szellemi alkotás feletti rendelkezési jogot egyszeri megvalósítás erejéig szerzi meg, az átdolgozás és áttervezés joga a Tervezőé marad.

22. A tervezést követő 1-3 éven belüli kivitelezés kezdéskor javasolt, de 3 éven túl már kötelező a Megrendelő számára a Tervezőtől korszerűségi nyilatkozatot kérni.

22.1. Tervező a korszerűségi nyilatkozatot külön térítés ellenében szolgáltatja.

23. Megrendelő kijelenti, hogy szükség szerint a kiviteli tervek elkészítésével és tervezői művezetéssel is a Tervezőt bízza meg.

24. A tervdokumentáció bármilyen további felhasználása csak a Tervezővel való egyeztetés után, szükség szerint hozzájárulásával és külön díjazás megfizetésével, nevének feltüntetésével lehetséges.

25. Felek az esetleges vitás kérdések tárgyalásos megoldására törekszenek, ennek sikertelensége esetén az építmények tervezésével és kivitelezésével kapcsolatos egyes viták rendezésében közreműködő szervezetről és egyes törvényeknek az építésügyi lánc tartozások megakadályozásával, valamint a késedelmes fizetésekkel összefüggő módosításáról szóló törvényben meghatározott esetekben az építészeti-műszaki tervezési szerződéses felek a Teljesítésigazolási Szakértői Szervhez (a továbbiakban: TSZSZ) fordulnak.

26. Felek az előző pontban meghatározott egyeztetés sikertelensége esetén a Pécsi Városi Bíróság illetékességét kötik ki.

27. A szerződő felek jelen szerződést, mint akaratukkal mindenben egyezőt, jóváhagyólag és cégszerűen írták alá. A szerződés módosítása csak írásban lehetséges.

Pécs, 2014. június 5.

Megrendelő
Szigetvár Város Önkormányzata
Kolovics János polgármester

Tervező
Timár Építész-Mérnök Iroda Kft
Timár György ügyvezető-tervező

Horváth Krisztián
jegyző

Csordás Árpádné
pénzügyi ellenjegyző