



ELŐTERJESZTÉS

**Szigetvár Város Önkormányzata Képviselő-testülete
Gazdasági, Pénzügyi, Városfejlesztési és Turisztikai Bizottságának
2020. július 28-i rendes ülésére**

Tárgy: Az E.ON Dél-dunántúli Áramhálózati Zrt. részére tulajdonosi hozzájárulás megadása a Szigetvár, 4206. hrsz. alatti ingatlan villamos energia ellátása tárgyú munka vonatkozásában a Szigetvár, külterület 0359. hrsz. alatti ingatlant érintő villamos földkábel építéséhez

Melléklet: 1. sz. melléklet: kérelem
2. sz. melléklet: műszaki tervdokumentáció
3. sz. melléklet: tulajdoni lap
4. sz. melléklet: térkép másolat
5. sz. melléklet: tulajdonosi hozzájárulás

Előterjesztő:	Dr. Vass Péter polgármester	
Az előterjesztést készítette:	Dr. Weszner Veronika aljegyző	
Előadó:	Dr. Vass Péter polgármester	
Tárgyalja:		
Véleményezésre megkapta:	Dr. Vass Péter polgármester	
	Csökliné Dr. Valler Mária jegyző	
	Varga Zoltán alpolgármester	40
	Vagyongazdálkodási és Műszaki Osztály	
Határozat/rendelet elfogadása:	Egyszerű többség	
Törvényességi véleményezésre bemutatva:	Dr. Brigovác Szabina jogi előadó	
Törvényességi észrevétel:	Csökliné Dr. Valler Mária jegyző	Nincs/az alábbi: az alábbi
Előzmény/korábbi döntés:	-	
Terjedelem:	21 oldal	

ELŐTERJESZTÉS

**Szigetvár Város Önkormányzata Képviselő-testülete
Gazdasági, Pénzügyi, Városfejlesztési és Turisztikai Bizottságának
2020. július 28-i rendes ülésére**

Tárgy: Az E.ON Dél-dunántúli Áramhálózati Zrt. részére tulajdonosi hozzájárulás megadása a Szigetvár, 4206 hrsz. alatti ingatlan villamos energia ellátása tárgyú munka vonatkozásában a Szigetvár, külterület 0359 hrsz. alatti ingatlant érintő villamos földkábel építéséhez

Előterjesztő: Dr. Vass Péter polgármester

Tisztelt Bizottság!

Az E.ON Dél-dunántúli Áramhálózati Zrt. (7626 Pécs, Búza tér 8/A.) a 7900 Szigetvár, 4206 hrsz. alatti ingatlan villamos energia ellátásához szükséges csatlakozó földkábel építését tervezi. A terveket az SMHV Energetika Kft. (felelős tervező: Horváth Dezső) készítette.

A tervező a benyújtott műszaki tervdokumentáció szerint, a villamos földkábel építéséhez tulajdonosi hozzájárulást kért a Szigetvár, külterület 0359 hrsz. alatti – kivett közút megnevezésű - önkormányzati tulajdonban lévő ingatlan vonatkozásában.

A műszaki tervdokumentáció szerint a villamos kábel földkábeles megoldással kerül kialakításra, a tervdokumentációban foglaltak szerint.

A tervezett műszaki megoldás Szigetvár Város Önkormányzata Képviselő-testületének Szigetvár város helyi építési szabályzatáról szóló 29/2017. (XII.21.) számú rendeletének megfelel.

A benyújtott kérelem (1. sz. melléklet), a műszaki tervdokumentáció (2. sz. melléklet), az érintett ingatlan tulajdoni lapja (3. sz. melléklet), a térkép másolat (4. sz. melléklet) az előterjesztéshez csatolásra került, a teljes kérelmi dokumentáció a Bizottsági ülés során, valamint a Polgármesteri Hivatalban munkaidőben megtekinthető.

Szigetvár Város Önkormányzata Képviselő-testületének Szervezeti és Működési Szabályzatáról szóló 1/2011. (I.21.) Önkormányzati rendeletének 3. számú melléklete III/1. pont, a Gazdasági, Pénzügyi, Városfejlesztési és Turisztikai Bizottságra átruházott hatáskörök k) pontja alapján az önkormányzati tulajdonosi jognyilatkozatok kérdésében a Gazdasági, Pénzügyi, Városfejlesztési és Turisztikai Bizottság dönt.

Fentiek figyelembevételével kérem a Tisztelt Gazdasági, Pénzügyi, Városfejlesztési és Turisztikai Bizottságot, hogy döntsön „Az E.ON Dél-dunántúli Áramhálózati Zrt. részére tulajdonosi hozzájárulás megadása a Szigetvár, 4206 hrsz. alatti ingatlan villamos energia ellátása tárgyú munka vonatkozásában a Szigetvár, külterület 0359.hrsz. alatti ingatlant érintő villamos földkábel építéséhez” tárgyú előterjesztésről.

Határozati javaslat:

Szigetvár Város Önkormányzata Képviselő-testületének Gazdasági, Pénzügyi, Városfejlesztési és Turisztikai Bizottsága „Az E.ON Dél-dunántúli Áramhálózati Zrt. részére tulajdonosi hozzájárulás megadása a Szigetvár, 4206 hrsz. alatti ingatlan villamos energia ellátása tárgyú munka vonatkozásában a Szigetvár, külterület 0359 hrsz. alatti ingatlant érintő villamos földkábel építéséhez” című előterjesztést megtárgyalta és az alábbi határozatot hozza:

1. Szigetvár Város Önkormányzata Képviselő-testületének Gazdasági, Pénzügyi, Városfejlesztési és Turisztikai Bizottsága az E.ON Dél-dunántúli Áramhálózati Zrt. részére tulajdonosi hozzájárulást ad a mellékelt műszaki tervdokumentációban foglaltak szerint a Szigetvár, 4206 hrsz. alatti ingatlan villamos energia ellátása tárgyú munka vonatkozásában a Szigetvár, külterület 0359 hrsz. alatti ingatlant érintő villamos földkábel vezeték építéséhez az alábbi kikötésekkel:
 - Az építés során felbontott önkormányzati területet legalább az eredeti állapotnak megfelelően állítsa helyre.
 - A kivitelezési munkálatok megkezdése a közterület-kezelő Kisváros Nonprofit Kft. (Szigetvár, Deák F. tér 16.) előzetes engedélyével, a munkák végzése az engedélyben foglalt előírások szigorú betartásával történhet.
 - A tulajdonosi hozzájárulás nem mentesíti kérelmezőt a szükséges egyéb engedélyek, hozzájárulások beszerzése alól.
 - Kivitelezési munkát érvényes közterület használati engedély birtokában lehet végezni. Az engedély iránti illetékköteles kérelem a Szigetvári Polgármesteri Hivatal Közigazgatási Osztályán nyújtható be a kivitelezési munka pontos időtartamának ismeretében.
2. Szigetvár Város Önkormányzata Képviselő-testületének Gazdasági, Pénzügyi, Városfejlesztési és Turisztikai Bizottsága felkéri a város polgármesterét, hogy ezen határozat megküldésével tájékoztassa kérelmezőt, valamint a Kisváros Nonprofit Kft-t döntéséről.

Felelős: Dr. Vass Péter polgármester
Közreműködő: Csökliné Dr. Valler Mária jegyző
Dr. Weszner Veronika aljegyző
Határidő: 5 napon belül

Szigetvár, 2020. július 20.



40
Dr. Vass Péter
polgármester h.



AVDH SIGN

2020-07-08

A DOKUMENTUMOT DIGITÁLIS
ALÁÍRÁSSAL LÁTTA EL.

Azonosító: EPAPIR-20200707-10966

DA-3/363-1

Dudás-
Anacs Melinda**Küldő**

Dátum: 2020.07.07

Viselt név: KEHI BÁLINT GÁBOR

Hivatkozási szám:

Születési név: KEHI BÁLINT GÁBOR

Azonosító: EPAPIR-20200707-10966

Anyja neve: BALÁZS TÍMEA

Témacsoport azonosító: EGYEB

Születési hely: SIKLÓS

Témacsoport neve: Egyéb

Születési idő: 1990.11.03

Ügytípus azonosító: EGYEB_UGY

Ügytípus neve: Egyéb

Címzett**SZIGETVÁR VÁROS ÖNKORMÁNYZAT**

Szigetvár

Zrínyi tér 1

Tárgy: Tulajdonosi hozzájárulás megkérése a Szigetvár, Hegyalja 4206 hrsz.-ú ingatlan villamos energia ellátása

A fenti, 0,6/1kV-os csatlakozó kábel elhelyezése érdekében, kérjük a tulajdonosi hozzájárulás kiadását. A létesítmény elhelyezését a munkálatok helyét a mellékelt műszaki leírás és a nyomvonalrajz tartalmazza.

Mellékletek száma: 1

Fájlnév

Méret

Elhelyezkedés

Fájl lenyomata

ÉRKEZETT

2020 JÚL 08.

8624

tulajdonosi.pdf

848.0 kB

KRX/OCD/Payload/
ID-2

00308CD73BAB45
3B9849B68A0F29E
F828E4447CA8908
7F2E3487C1087BA
4876F

**Tulajdonosi hozzájárulás megkérése a
Szigetvár, Hegyalja 4206 hrsz.-ú ingatlan
villamos energia ellátása
című munkához**

Tisztelt Hölgyem/Uram!

A fenti. 0,6/1kV-os csatlakozó kábel elhelyezése érdekében, kérjük a tulajdonosi hozzájárulás kiadását. A létesítmény elhelyezését a munkálatok helyét a mellékelt műszaki leírás és a nyomvonalrajz tartalmazza.

Az építendő csatlakozókábel létesítésével kapcsolatos kérdésekre Kehi Bálint a 20/429-9390-es, telefonszámon készséggel válaszol.

Tulajdonosi hozzájárulás átadása:

- o postai úton
- o személyesen
- o elektronikusan és postai úton

e-mail cím(ek): kehi.balint@smhv.hu

Szíves együttműködésüket előre is köszönjük.

Pécs, 2020.07.07.

Melléklet: 1 pld. nyomvonalrajz
1 pld. műszaki leírás

SMHV Energetika Kft.
7930 Pécs
Pécsvárosi út 10.
.....
Kehi Bálint
tervező

**Fogyasztói csatlakozó műszaki
dokumentációja
földkábel és segédoszlop építés esetén**

Munka megnevezése:

**Szigetvár, Hegyalja 4206 hrsz.-ú
ingatlan villamos energia ellátása
című munkához**

2020.

Igénybejelentő: Horváth László

TARTALOMJEGYZÉK

I. Kivitelezés:

1. Fogyasztói Csatlakozó Műszaki Átadás-Átvételi jegyzőkönyv
2. Kivitelezői nyilatkozat
3. Készre-jelentés
4. Mérési jegyzőkönyv kábel szigetelés vizsgálatáról

II. Csatlakozó műszaki dokumentáció

1. Tervezői nyilatkozat
2. Előzmények: Villamos teljesítmény és/vagy csatlakozás igénybejelentés
3. Műszaki leírás és fejezetei:
 - 3.1. Alapadatok:
 - 3.2. Közcélú hálózat leágazási pont
 - 3.3. Előzmények
 - 3.4. Adatszolgáltatás
 - 3.5. Tervezési tulajdoni határok
 - 3.6. Környezet, tűzrendészeti besorolás, biztonsági övezet
 - 3.7. Nyomvonal részletes leírása
 - 3.8. Fogyasztás mérőhely kialakítása
 - 3.9. Fogyasztói vezetékhalózat kialakítása (mért fővezeték)
 - 3.10. Kábelek fektetési technológia
 - 3.11. Organizációs fejezet
 - 3.12. Kábelhálózati terv munkavédelemi fejezet
 - 3.13. Tűzvédelmi és vagyonvédelmi fejezet
 - 3.14. Környezetvédelmi fejezet
4. Méretezés
5. Érintésvédelem
6. Anyag jegyzék
7. Közműegyeztetések – nyilatkozatok
8. Helyszínrajz: SMHV-20-/CS (M 1 : 500)

II. CSATLAKOZÓ MŰSZAKI DOKUMENTÁCIÓ

1. TERVEZŐI NYILATKOZAT

Alulírott Horváth Dezső a(z)

Szigetvár, Hegyalja 4206 hrsz.-ú ingatlan villamos energia ellátása
tárgyi létesítmény felelős tervezője

a Munkavédelemről szóló 1993 évi XCIII. törvény 19.§.(2) bekezdésében,
a Tűz elleni védekezésről szóló 1996 évi XXXI. törvény 21.§.(3) bekezdésében, továbbá
a 8/2001. (III. 30.) GM. rendelet mellékletével kiadott Villamosmű Műszaki Biztonsági
Követelményei Szabályzat 5.1.1.2, 5.1.1.3 pontjában előírt kötelezettségek alapján

az alábbi Nyilatkozatot teszem:

A tervezett új villamos berendezésnek (meglévő berendezés, átalakított, bővített részének) a tervei, a valamennyi rájuk vonatkozó (kiadási évszámmal is megadott) felsorolt nemzeti szabványoknak megfelelnek. A nemzeti szabványoktól való eltérésre nem volt szükség.

A terv megfelel az EON Dél-dunántúli Áramhálózati Zrt. Munkavédelmi-, Tűzvédelmi-, Környezetvédelmi eljárásaiban, utasításaiban megfogalmazott előírásoknak, az érvényben lévő títusterveknek, továbbá a megbízó belső ügyrendjeiben, technológiai utasításaiban foglaltaknak.

Az alkalmazott megoldások munkavédelmi, tűzvédelmi és tűzmegeelőzési, valamint üzemeltetési szempontból megfelelő biztonságúak.

A tervezés az alábbi törvényi előírások, és jogszabályok:

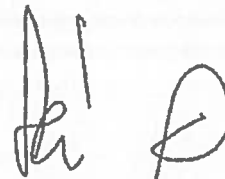
- 1993. évi XCIII. törvény a Munkavédelemről
- 1996. évi XXXI. törvény a Tűz elleni védekezésről.
- 54/2014 (XII.5.) BM rendelet az országos Tűzvédelmi Szabályzat kiadásáról
- TvMI 7.1:2015.03.01. a Tűzvédelmi Műszaki Irányelv
- 8/2001. (III. 30.) GM. rendelet Villamosmű Műszaki - Biztonsági Követelményei Szabályzat kiadásáról
- Bányatörvény végrehajtására kiadott 203/1998 (XII.19.) Korm. r. 19/A és 19/B § Gázelosztó Vezeték Biztonsági Szabályzat,

valamint az EON. Hungária Zrt. munkaszervezeteinél kötelező érvényűvé nyilvánított villamos szabványok szerint történt.

Kijelentem továbbá, hogy:

- a megkeresetteken kívül más hatóságot, közművet, és ingatlanulajdonost a létesítendő hálózat nem érint,
- a létesítendő hálózat az általa érintett ingatlanok használatát lényegesen nem akadályozza.

Kelt: Pécs, 2020-07-07



.....
Horváth Dezső
EN-T-02-0749

Munka címe: Szigetvár, Hegyalja 4206 hrsz.-ú ingatlan villamos energia ellátása

2. Előzmények: Villamos teljesítmény és/vagy csatlakozás igénybejelentés:

3. Műszaki leírás és fejezetei:

3.1. Alapadatok:

Beruházó:	E-ON Dél-dunántúli Áramhálózati Zrt. 7626 Pécs, Búza tér 8/A
Tervező:	SMHV Energetika Kft. 7630 Pécs, Pécsváradi út 10.
Üzemeltető:	E-ON Dél-dunántúli Áramhálózati Zrt. 7626 Pécs, Búza tér 8/A
Kivitelező:	SMHV Energetika Kft. 7630 Pécs, Pécsváradi út 10.
Teljesítmény igény:	igénybejelentő szerint
Fogyasztási hely címe:	igénybejelentő szerint

3.2. Közcélú hálózat leágazási pont:

A nyomvonalrajzon feltüntetett 0,4kV-os hálózat, a 0359 hrsz.-ú területen elhelyezkedő B10-400 típusú oszlopának 3x95+25/95mm² SSZV hálózata a hálózati leágazó pont.

3.3. Előzmények:

Tervezési feladatunk az igénybejelentőben feltüntetett ingatlan földkábeles villamos energia ellátásának villamos kiviteli tervezése.

A létesítendő csatlakozó földkábel a területileg illetékes áramszolgáltató, a fogyasztásmérés pedig az igénylő rendszerhasználó beruházásában valósul meg.

Megbízásunk tárgya az ingatlan villamos energia ellátásához megfelelő átviteli képességgel rendelkező földkábeles csatlakozó megtervezése.

3.4. Adatszolgáltatás:

Tervezési alaptérképet, földhivatali térképmásolatot, tulajdoni lapokat a megbízó nem bocsátott rendelkezésünkre. Az E.ON Dél-dunántúli Áramhálózati Zrt. szakági nyilvántartásából dolgoztunk, így a rendelkezésünkre bocsátott adatokért, az azokból eredő téves következtetésekért a tervező semminemű felelősséget nem vállal.

3.5. Tervezési és tulajdoni határok:

A tervezési terület a meglévő hálózati oszlop és a tervezett mérőhely közötti fogyasztói csatlakozó szakasz.

3.6. Környezeti, tűzrendészeti besorolás, veszélyességi övezetek

A tervezési területen a környezetnek nincsenek szélsőséges hatásai, a környezet nem szennyezett, a meteorológiai viszonyok átlagosak, a talaj nem hajlamos a magas talajvízszint elérésére. A tervezett hálózat a környezetre nem gyakorol káros hatást, azt nem szennyezi.

A tervezett villamosmű biztonsági övezete a 2/2013. (I. 22.) NGM sz. rendelet szerint a kábel külső alkotójának mindkét oldali szélétől számított 1,0-1,0 méter távolságban lévő függőleges síkokig terjed.

3.7. A nyomvonal részletes leírása:

Az építendő kábel a meglévő oszlopról indul és a nyomvonalrajz szerint halad 9m-t a 0359. hrsz.-ú utca területén a Hegyalja utca 4206 hrsz.-ú ingatlan tervezett fogyasztásmérő szekrényig. A nyomvonal megközelíti a 0359 hrsz.-ú utca területén húzódó gáz gerincezeteket. Az érintett közműveket óvatos kézi földmunkával meg kell kutatni, és mechanikai védelembe kell helyezni. Szakfelügyelet szükséges!

Az építendő földkábel NAYY-O 4x25 mm² 0,6/1 kV típusú. A kábelvezeték oszlopon lévő végét RAYCHEM típusú kültéri végelzáróval kell szerelni, a kábel ereket UV sugárzásvédő zsugorcsovel kell burkolni. A csatlakozó kábelt a szekrénybe 63 mm átmérőjű KPE műanyag védőcsőben kell bevezetni úgy, hogy a védőcső a talaj szintje alatt 0,5 m mélységben induljon.

A csatlakozó kábelt műanyag 63 mm átmérőjű védőcsőbe kell helyezni a más közművekkel

történő keresztezési és megközelítési helyeknél (vízvezetési hálózat, gázvezetési hálózat, távközlő földkábel hálózat) úgy, hogy a keresztezésnél mindkét irányban 1-1 métert túlnyúljon. Az építési munkák befejeztével a közterületet a lehető legrövidebb időn belül az eredeti állapotának megfelelően helyre kell állítani. Az egyes közművekkel a szabványos keresztezési és megközelítési távolságokat be kell tartani. A meglévő közművek pontos helyéről kutatóárok ásásával kell meggyőződni a végleges nyomvonal kialakítása előtt. A tervezett nyomvonal az alábbi közmű üzemeltetők hálózatát érinti:

- E.ON Dél-dunántúli Áramhálózati Zrt., 7400 Kaposvár, Guba S. u. 57.
- E.ON Dél-dunántúli Gázhálózati Zrt., 7400 Kaposvár, Guba S. u. 57.

A tervegyeztetési jegyzőkönyvekben és szakhatósági hozzájárulásban foglaltakat be kell tartani, a szükséges szakfelületeket meg kell rendelni. A csatlakozó földkábel egy hosszban, összekötő alkalmazása nélkül kell létesíteni.

3.8. Fogyasztás mérőhely kialakítása:

Az építendő fogyasztásmérő szekrénynek az áramszolgáltatónál rendszerengedéllyel kell rendelkeznie. A fogyasztásmérő szekrényt a nyomvonalrajz szerinti helyen és módon kell elhelyezni. Ezen a helyen a kábelt KPE 63 mm átmérőjű védőcsőbe kell helyezni mechanikai védelmének és későbbi cserélhetőségének biztosítása végett. A szekrény alsó széle legalább 0,6 m-re, a számlálómű legfeljebb 1,8 m-re legyen a talajszintől.

3.9. Fogyasztói vezeték hálózat kialakítása (mért fővezeték):

A fogyasztásmérő szekrénytől a létesítmény fogyasztói főelosztó szekrényéig a mért fővezeték a fogyasztó építi ki. A mért fővezeték legkisebb keresztmetszete 16 mm² Al vagy 10 mm² Cu legyen.

3.10. Kábelek fektetési technológia:

A kábelek fektetési mélysége szabályozott terepen min. 0,7 m lehet. Szabályozatlan terepen a fektetési mélység min. 1 m. Út alatt védőcsőben min. 1,2m. A kijelölt nyomvonalon a kábelárkot kézi ásással kell kialakítani. Ügyelni kell a föld feletti és a földalatti létesítmények biztonságára. A kábelárok 0,4 m széles legyen. A kábelárok kiásása során a felső rétegből kiemelt talajt külön kell helyezni az alsó rétegből kiemelt talajtól, úgy hogy össze ne keveredjenek. Betemetés során fordított sorrendben kell vissza tölteni a különböző minőségű talajokat, hogy a termőtalaj felül maradjon.

A kiásott kábelárok alján darabos és éles tárgyak, amelyek a kábel sérülését okozhatják, ne maradjanak. A kábelt min. 10 cm-es folyami homokból készült ágyazó rétegre kell fektetni és legalább 10 cm vastagságú homokkal, kell lefedni.

Általában a fektetési mélység felében, de a kábel felső alkotójától legalább 0,35 m-re 100 x 0,2 mm-es sárga színű jelzőszalagot kell elhelyezni. A munkálatokat úgy kell végezni, hogy a kábel burkolata ne sérüljön meg. A kábelre megadott legkisebb hajlítási sugarat be kell tartani!

Más közművek keresztezési helyén a kábeleket D=63 mm-es műanyag védőcsőbe kell helyezni. A védőcső 1 - 1 m-rel nyúljon túl a keresztezési helyen.

Jelen terv a mellékelt tervezői nyilatkozatban felsorolt vonatkozó szabványok, munkavédelmi előírások figyelembevételével készült, melyeket a kivitelezés során is be kell tartani.

3.11. ORGANIZÁCIÓS FEJEZET

- A munka előkészítésére, az engedélyek beszerzésére, a közművek egyeztetésére vonatkozóan a jegyzőkönyv, a műszaki leírás és az organizációs fejezet tartalmaz előírásokat.
- A kivitelezés megkezdése előtt a burkolat és zöldterület bontási munkákra az engedélyt

- Polgármesteri Hivataltól meg kell kérni.
- A tvben szereplő egyeztetési jegyzőkönyvekben előírt feltételeket előírásokat be kell tartani.
 - A kivitelezés megkezdése előtt az egyeztetési jegyzőkönyvekben előírt következő üzemeltetőktől szakfelügyeletet kell kérni:
 - A munkaterület átadás-átvételéről jegyzőkönyvet kell felvenni.
 - A munka során nem járatos, (bevezetendő, új technológia alkalmazandó): NINCS
 - A kivitelezés megkezdése előtt az erősáramú kábel nyomvonalát ki kell tűzetni.
 - A kivitelezés és üzembe helyezés során be kell tartani a Munkavédelmi Szabályzat és a vonatkozó szabványok előírásait.
 - Különös gondot kell fordítani a feszültségmentesítések és feszültség alá helyezések szabályos megkérésére és végrehajtására.
 - A szükséges feszültségmentesítések idejét az illetékes áramhálózati egységgel kell egyeztetni, majd megkérni.
 - A kivitelezés megkezdéséről és a feszültségmentesítések várható időtartamáról az érintett lakosságot tájékoztatni, az intézményeket értesíteni kell.
 - A vezeték tervezett nyomvonalával egyeztetni kell e párhuzamosan haladó és keresztező közművek, felszíni létesítmények helyzetét. Azonosítás után, ha szükséges, a nyomvonalon kutatógödröket kell kiasni, és további pontosítással kell meghatározni a közművek tényleges helyzetét.
 - Ha a munkavégzés során idegen illetve saját közmű megsérül, arról annak üzemeltetőjét haladéktalanul értesíteni kell.
 - A munkálatok ideje alatt az utakon biztosítani kell a közlekedés zavartalanságát.
 - Utak mellett végzett hálózatépítés időtartama alatt sebességkorlátozó táblákkal kell az érintett szakaszon a közlekedés és a munkavégzők biztonságát szavatolni kell.
 - Üzembe helyezés előtt ellenőrizni kell a helyes fázissorrendet.
 - A kábelfektetés után el kell végezteni a geodéziai felmérést, nyitott kábelárokknál.
 - Az építés során, munkaterület elhagyása előtt és a kivitelezés befejeztével az igénybevett járdát, zöld-, magán- és közterületet az eredeti állapotnak megfelelően helyre kell állítani, a keletkezett hulladék anyagokat el kell szállítani.
 - A meglévő közművek közelében 2-2 m-es távolságon belül csak kézi földmunka végezhető.

3.12. KÁBELHÁLÓZATI TERV MUNKAVÉDELMI FEJEZET

- A munkahelyre beosztott munkahelyi vezetőnek és az ott dolgozónak a technológiai és műveleti utasításokban szereplő előírások elsajátításával és megfelelő szakmai gyakorlattal kell rendelkezniük a biztonságos munkavégzéshez.
- A munka elvégzéséhez a technológiai utasításokban meghatározott szerszámoknak és egyéni védőeszközöknek rendelkezésre kell állniuk.
- Minden egyes technológiai és műveleti utasítás részletesen kitér a betartandó munkavédelmi előírásokra és szükséges védőeszközökre.
- A kábelfektetés előkészítésére, az engedélyek beszerzésére vonatkozóan a jegyzőkönyv, műszaki leírás és az organizációs fejezet tartalmaz előírásokat.
- A kábel tervezett nyomvonalával egyeztetni kell a párhuzamosan haladó és a keresztező közműveket, felszíni létesítmények helyzetét. Azonosítás után a tervezett nyomvonalon 20 m-enként kutatógödröket kell kiasni és további pontosítással kell meghatározni a közművek tényleges helyzetét.
- Fokozott gondossággal végzendő a meglévő üzemelő kábelek közelében a munkavégzés.
- A kiasott kábelárkot, munkaterületet a gyalogos és gépjármű közlekedés biztonsága érdekében a hatósági KRESZ előírások illetve a figyelembevételével 1m magas védőkorrallal kell elzárni. Az elzárt munkaterület határait alkalmas módon elhelyezett jelzőtáblákkal, szürkület beálltakor jelzőlámpákkal kell ellátni.
- A kábelárkok mentén lévő épületekbe, üzemekbe, stb. való zavartalan és baleset-

mentes közlekedés lehetővé tételére megfelelően méretezett, mindkét oldalán korláttal ellátott átjárókat kell létesíteni.

- Az el nem kerített munkahelyek és munka felületeknél a köz és egyéb területek feleljenek meg a tervezett végleges állapot biztonsági szintjének.
- A kábelnyomvonalon a kábelvonal azonosítása céljából a kábelre kábeljelzőt kell elhelyezni az MSZ 13207:2000 szerint. A kábeljelző felirat a "Kábeljelző rendelőlapp" szerint legyen.
- A kábelárok betakarása előtt a geodéziai felmérést el kell végeztetni.
- Különös gondot kell fordítani a meglévő kábelek beazonosítására, a feszültségmentesítések szabályos megkérésére és végrehajtására.
- Az üzembe helyezés során ellenőrizni kell a helyes fázissorrendet, a földelés rövidrezárók és egyéb eszközök eltávolításának tényét.
- A kábelárok szükség szerinti támolásáról gondoskodni kell.
- A terven jelölve vannak az egyeztetett közművek.
- Egyéb információk a munkavégzés környezetére
 - Terep viszonyok: normál
 - Talajmechanikai viszonyok: I-IV talajosztály
 - Alkalmazott technológiák: érvényben lévő előírások szerint
 - Anyagszállítás: érvényben lévő előírások szerint
- Az MSZ 13207:2000 szabvány előírásai szerint a kábel szerelésének megkezdése előtt kábelszakaszonként:
 - szemrevételezéssel ellenőrizni kell a burkolat épségét,
 - meg kell mérni az erek szigetelési ellenállását a 7.3. szakasz szerint.
 - A kábel szerelési munkáinak befejezése után a teljes kábelhálózaton az üzembe helyezést megelőzően el kell végezni a 7.2., 7.3., 7.4., és 7.5. szakaszok szerinti vizsgálatokat.

A kiviteli tervekészítésnél figyelembevett főbb szabványok:

MSZ 172-2:1994, MSZ 447:2009, MSZ 1585:2012, MSZ 1600-11:1982, MSZEN 61936-1:2011, MSZ 7487-1:1979, MSZ 7487-2:1980, MSZ 7487-3:1980, MSZ 13207:2000, MSZ ISO 3864-1:2009, MSZ 2364, MSZ HD 60364 szabványsorozat

A kiviteli terv készítésénél figyelembe vett fontosabb utasítások, jogszabályok:

E.ON Hungária Zrt. villamos hálózatokat üzemeltető területileg illetékes munkaszervezeteinek kiemelten fontos utasításai.

2/2013. (I. 22.) NGM rendelet a villamosmű biztonsági övezetéről

8/2001.(III.30.) GM rendelet a Villamosmű Műszaki - Biztonsági Követelményei Szabályzat hatálybalépéséről

3.13. TŰZVÉDELMI ÉS VAGYONVÉDELMI FEJEZET

- Az E.ON Dél-dunántúli Áramhálózati Zrt. területén a tűz elleni védekezés feladatait a vállalat Tűzvédelmi Szabályzata tartalmazza.
- A Tűzvédelmi Szabályzat hatálya kiterjed azokra az idegen munkavállalókra is, akik az E.ON Dél-dunántúli Áramhálózati Zrt. telephelyein, a vállalat által üzemben tartott berendezéseken munkát végeznek, a munkavégzésre vonatkozó tűzvédelmi kötelezettségeket a megrendelőnek és a kivitelezőnek keretszerződésben kell rögzíteni.
- Ha a villamos hálózatszerelési tevékenység során alkalmoszerű tűzveszélyes tevékenység végzésére kerül sor, akkor erre a munkavégzésre engedélyt kell kiállítani.
- A tűzveszélyes tevékenység engedélyezésének rendjét az E.ON Dél-dunántúli Áramhálózati Zrt. Tűzvédelmi Szabályzata tartalmazza.
- A kivitelezést követően a kivitelezőnek szabványossági nyilatkozatban kell nyilatkoznia a kivitelezés során érintett tűzvédelmi előírások, szabványok betartásáról

Kábelszerelvények készítése, technológiai melegítése

A munkavégzés során be kell tartani a felsorolt jogszabályok, szabványok előírásait, az érvényben lévő technológiai utasítások előírásait. A kábelszerelvények környékét 2 m-es körzetben a keletkező kábelhulladéktól és éghető anyagoktól meg kell tisztítani. Gondoskodni kell a munkagödörben a többi kábel letakarásáról. A melegítési hely környékéről az éghető anyagokat el kell távolítani, és a munkaterületet el kell keríteni. A tárgyi munka során felmerülő tűzveszélyes tevékenységek: kábelszerelvények melegítése

Fontosabb tűzvédelmi jogszabályok:

1996. évi XXXI. törvény	a tűz elleni védekezésről, a műszaki mentésről és a tűzoltóságról
261/2009. (XI.26.) Korm. rendelet	a tűzvédelmi hatósági feladatokat ellátó szervezetekről és a tűzvédelmi hatósági tevékenység részletes szabályairól,
30/1996. (XII. 6.) BM rendelet	a tűzvédelmi szabályzat készítéséről
54/2014 (XII.5.) BM rendelet	az Országos Tűzvédelmi Szabályzat kiadásáról
TvMI 7.1:2015.03.01.	a Tűzvédelmi Műszaki Irányelv
4/2008. (VIII.1.) ÖM. rendelet	az erdők tűz elleni védelméről
12/2007. (IV.25.) ÖTM rendelet	a tüzesetek vizsgálatára vonatkozó szabványokról
22/2009. (VII. 23.) ÖM rendelet	a tűzvédelmi megfelelőségi tanúsítvány beszerzésére vonatkozó szabványokról
8/2001. (III.30.) GM rendelet	a Villamosmű Műszaki – Biztonsági Követelményei Szabályzat hatálybalépéséről

Fontosabb tűzvédelemmel kapcsolatos, jogszabály által kötelező érvényűvé nyilvánított szabványok:

MSZ 2364 szabványsorozat	Épületek villamos berendezéseinek létesítése
MSZ 151 szabványsorozat	Erősáramú szabadvezeték
MSZ 1585:2012	Erősáramú üzemi szabályzat
MSZ 1600 -11:1982 MSZ 1600 -16:1992	Létesítési biztonsági szabályzat 1000 V-nál nem nagyobb feszültségű erősáramú villamos berendezések számára
MSZ EN 61936-1:2011	Létesítési biztonsági szabályzat 1000 V-nál nagyobb feszültségű erősáramú villamos berendezések számára
MSZ 6292:2009	Gázpalackok szállítása, tárolása és kezelése
MSZ 13207:2000	0,6/1 kV-tól 20,8/36 kV-ig terjedő névleges

feszültségű erősáramú kábelek és jelzőkábelek kiválasztása, fektetése és terhelhetősége

MSZ 15633-1:1992
MSZ 15633-2:1992
MSZ 15633-3:1992
MSZ 15633-4:1992

Éghető folyadékok és olvadékok tároló- és kiszolgáló létesítményeinek, berendezéseinek tűzvédelmi előírásai

Fontosabb utasítások:

E.ON Hungaria Zrt. villamos hálózatokat üzemeltető területileg illetékes munkaszervezeteinek kiemelten fontos utasításai.

Vagyonvédelem

Kivitelezés során a munkaterületre lehetőség szerint csak a napi munkának megfelelő anyagokat kell kiszállítani, hogy felügyelet nélkül anyag a területen ne maradjon. Amennyiben ez nem valósítható meg, a helyszín adottságainak megfelelően bekerített, zárható területen kell a felhasználandó anyagok védelméről gondoskodni.

3.14. KÖRNYEZETVÉDELMI FEJEZET

- Az E.ON Dél-dunántúli Áramhálózati Zrt. működési területén a környezetvédelmi feladatokat a „Részvénytársaság Környezetvédelmi Szabályzata” tartalmazza.
- A környezetvédelmi Szabályzat hatálya kiterjed azokra az idegen munkavállalókra, kivitelezőkre is, akik az E.ON Dél-dunántúli Áramhálózati Zrt. telephelyein, az E.ON Dél-dunántúli Áramhálózati Zrt. által üzemben tartott berendezéseken munkát végeznek.
- Az idegen vállalkozásban végzett tevékenységek esetében a megrendelőnek és vállalkozónak, kivitelezőnek a környezet védelmével kapcsolatos kötelezettségeit a keretszerződésben kell rögzíteni.
- Kivitelezéskor különös gondot kell fordítani a talaj és termőföld védelmére. Törekedni kell a környezetbarát technológiák alkalmazására.
- Kivitelezés után a talajszerkezetet és a természetes növénytakarót eredeti állapotának megfelelően helyre kell állítani. A munkaterületet rendezett és tiszta állapotban kell visszaadni rendeltetésének. A létesítmények építése, bontása, felújítása során törekedni kell arra, hogy az előidézett környezeti hatások ne okozzák a talaj termőképességének csökkenését.
- Kivitelezéskor gondoskodni kell arról, hogy sem a felszíni, sem a felszín alatti vizek ne szennyeződjenek.
- A munkavégzés során keletkeznek veszélyes és nem veszélyes hulladékok, melyek a következők lehetnek:

Nem veszélyes hulladékok:

Új hálózatok építésekor a felszerelt elemek göngyölegei, a munkavégzés során eltávolított növényzet maradékai, vissza nem tölthető föld, betontörmelék, aszfalt törmelék, stb.

Veszélyes hulladékok: festékes rongy, hígítók, olajos rongy, műanyag kábelhulladék, stb.

A keletkezett hulladékok szakszerű tárolásáról valamint az építési munka befejezése után azok elszállításáról a kivitelező köteles gondoskodni.

környezetvédelemmel kapcsolatos fontosabb jogszabályok:

- | | |
|----------------------------|---|
| 1996. évi LIII. törvény | a természetvédelemről |
| 1995. évi LIII. törvény | a környezet védelmének általános szabályairól |
| 1997. évi LXXVIII. törvény | az épített környezet alakításáról és védelméről |

1994. évi LV. törvény	a termőföldről
2007. évi LXXXVI. Törvény 382/2007.(XII.23.) Korm. rendelet	a villamos energiáról a villamosenergia-ipari építésügyi hatósági engedélyezési eljárásokról
98/2001. (VI.15) Korm. rendelet	a veszélyes hulladékkal kapcsolatos tevékenységek végzésének feltételeiről
27/2008. (XII. 3.) KvVM-EÜM együttes rendelet 219/2004. (VII. 21.) Korm. rendelet	a környezeti zaj- és rezgésterhelési határértékek megállapításáról a felszín alatti vizek védelméről
11/2008. (IV. 30.) KvVM rendelet	egyes védett természeti területek természetvédelmi kezeléséért felelős szervekről
164/2003. (X. 18) Korm. rendelet	a hulladékkal kapcsolatos nyilvántartási és adatszolgáltatási kötelezettségről
2000. évi XLIII. Törvény	a hulladékgazdálkodásról
2000. évi CXII. Törvény	a Balaton kiemelt üdülőkörzet területrendezési tervének elfogadásáról és a Balatoni Területrendezési Szabályzat megállapításáról.
314/2005. (XII. 25.) Korm. rendelet	a környezeti hatásvizsgálati és az egységes környezethasználati engedélyezési eljárásról
8/2001.(III.30) GM rendelet	A Villamosmű Műszaki - Biztonsági Követelményei Szabályzat hatálybalépéséről

4. Méretezés:

Eredő méretezési teljesítmény MSZ 447-98/1M:2002 alapján

Eredő méretezési teljesítmény MSZ 447-98 2.2.3

P_e :	az eredő méretezési teljesítmény (kW)
n :	a fogyasztási helyek (lakások száma)
P_m :	a fogyasztási hely méretezési teljesítménye (kW)
e :	egyidejűségi tényező
P_f :	a fűtés teljesítménye (kW)
P_v :	a vízmelegítő teljesítménye (kW)
ρ :	fajlagos ellenállás ($\Omega \cdot \text{mm}^2/\text{m}$)
L :	vezeték hossza (m)
U_f :	fázis feszültség (V)
A :	tervezett szigetelt vezeték keresztmetszet (mm^2)
I_m :	méretezési terhelő áram (A)
ε :	feszültségesés %

$$P_e = n * e * P_m + P_f + P_v$$

$$I_m = \frac{P_e * 1000}{3 * U_f} =$$

A csatlakozó feszültségese $\varepsilon=0,33$ % így a választott vezeték keresztmetszet a szabvány előírásainak megfelel.

5. Érintésvédelem:

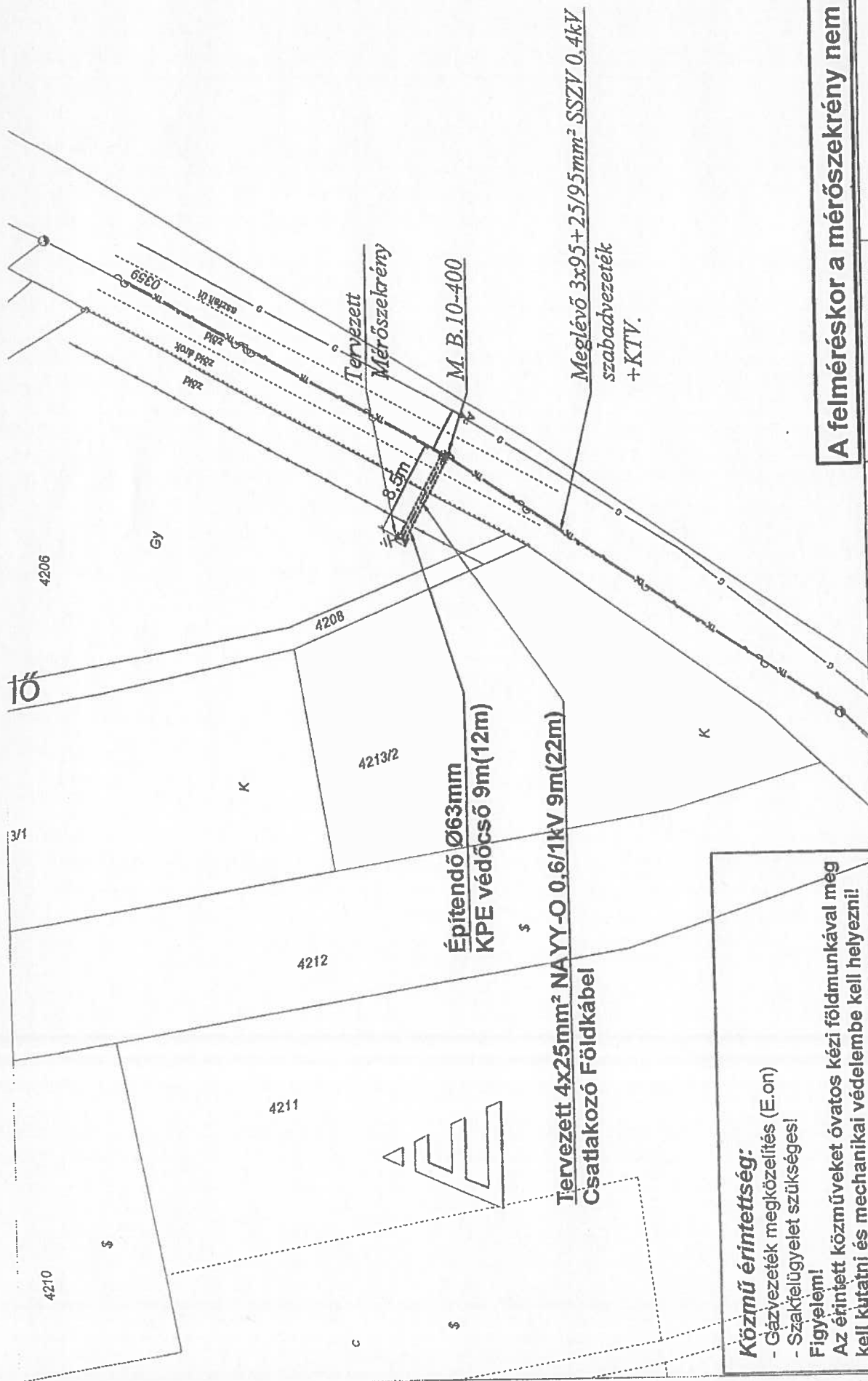
Az alkalmazandó érintésvédelem nullázásos (TN). Nullázás esetében kötelező a házi fémhálózat fémes csatlakoztatása (EPH) kábelsarúval vagy sínnel az érintésvédelmi rendszerbe. A csatlakozási pont közelében a PEN vezető földelése céljából mindenkor önállóan is számottevő földelőt kell telepíteni. Az EPH-ba be kell kötni az épületet behálózó valamennyi fémhálózatot, vízvezetékot, központi fűtés hálózatot és a fürdőkádát is. Amennyiben villámvédelem létesül, úgy annak földelését egyesíteni kell az erősáramú földeléssel.

Amennyiben a fogyasztás mérőhelyről szabadtéri készülékek is üzemeltethetők lesznek, esetleg építkezés fog zajlani, úgy a fogyasztói mért oldalon áramvédő kapcsoló elhelyezése is kötelező kiegészítő érintésvédelemként!

Az elkészült kábelhálózatot - üzemi feszültség alá helyezés előtt - 500 V-os hálózat szigetelésvizsgáló műszerrel meg kell mérni. Ennek eredményét megfelelő jegyzőkönyvben kell foglalni és az E.ON Dél-dunántúli Áramhálózati Zrt. részére át kell adni az üzembehelyezési eljárás keretében.

6. Anyagjegyzék:

	Anyag	Mennyiségi egység	Mennyiség
	Kábel NAYY-O 4x25mm ²	m	22
	Kábeljelző szalag	m	9
	Végelzáró 4x16-50mm ²	db	2
	Védőcső műa. átm. 63KPE	m	12



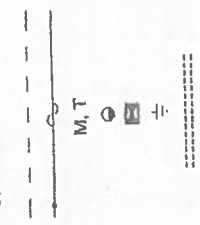
Közmű érintettség:

- Gázvezeték megközelítés (E.on)
- Szakfelügyelet szükséges!

Figyelem!

Az érintett közműveket óvatos kézi földmunkával meg kell kutatni és mechanikai védelembe kell helyezni!

Jelmagyarázat



- Tervezett 4x25mm² NAYY-O 0.6/1kV
- Meglévő 3x95+25/95mm² SZZV 0.4kV
- Meglévő, Tervezett
- Meglévő Betonszlop
- Tervezett Méroszkekrény
- Védőföldelés
- Építendő KPE védőcső

Közművek:
Távokzési légy.
Gázvezeték

GPS koordináták:

Sz: 46.06886769
H: 17.84821339

A felméréskor a mérőszekrény nem volt letelepítve!



SMHV Energetika KFT.
7630 Pécs, Pécsváradi út 10.

Tárgy:		Lépték: 1:500	
Szigetvár, Hegyalja 4206 hrsz.-ű ingatlan villamos energia ellátása		Rajzszám: SMHV-204-CS	Térképész: Tényi István
Igénybejelentő: Horváth László	Tervező: Horváth László	Dátum: 2020.07.07.	Regionális hálócattal rendelkező referens: Tényi István
Terjesztő: Horváth Dezső	Ellátó: EN-T-02-0749	Rajzoló: Kéhi Balint	

Nem hiteles tulajdoni lap

Nem hiteles tulajdoni lap

3. sz. melléklet

Nem hiteles tulajdoni lap

BAMKH Földhivatali Főosztály Földhivatali Osztály 5.
Szigetvár 7900 Szigetvár, Kosuth tér 16. Pf.:34.

Oldal: 1/1

Nem hiteles tulajdoni lap - Szemle másolat

Megrendelés szám: 30005/11227/2020

2020.07.09

SZIGETVÁR

Szektor : 53

Külterület 0359 helyrajzi szám

7900 SZIGETVÁR Hegyalja út. "felülvizsgálat alatt"

I.RÉSZ

1. Az ingatlan adatai:

alrészlet adatok

művelési ág/kivett megnevezés/

min.o

terület kat.t.jöv. alosztály adatok

ha m2

k.fill.

ter. kat. jöv

ha m2 k.fill

. Kivett község

0

1.2403

0.00

II.RÉSZ

3. tulajdoni hányad: 1/1

bejegyző határozat, érkezési idő: 32445/2/1992.06.15

jogcím: tulajdonba adás 1990.LKV.tv.107.§.(2)

jogállás: tulajdonos

név: SZIGETVÁR VÁROS ÖNKORMÁNYZATA

cím: 7900 SZIGETVÁR Zrínyi tér 1

törzsszám: 15724193

III.RÉSZ

1. bejegyző határozat, érkezési idő: 32251/1987.06.20

Vízvezetési szolgalmi jog

jogosult:

név: VÁROSI TANÁCS VB. SZIGETVÁR

cím : 7900 SZIGETVÁR Zrínyi tér 1

Ez a tulajdoni lap közigazgatási hatósági eljárás céljából került kiadásra. Másra nem használható.

TULAJDONI LAP VÉGE

Nem hiteles tulajdoni lap

Nem hiteles tulajdoni lap

Nem hiteles tulajdoni lap

Nem hiteles tulajdoni lap

Nem hiteles tulajdoni lap

Nem hiteles tulajdoni lap

Nem hiteles tulajdoni lap

