

SZIGETVÁR VÁROS INTEGRÁLT TELEPÜLÉSFEJLESZTÉSI STRATÉGIÁJA

FELÜLVIZSGÁLT FEJEZETEK

A TELEPÜLÉSFEJLESZTÉSI KONCEPCIÓRÓL, AZ INTEGRÁLT TELEPÜLÉSFEJLESZTÉSI STRATÉGIÁRÓL ÉS A TELEPÜLÉSRENDEZÉSI ESZKÖZÖKRŐL, VALAMINT EGYES TELEPÜLÉSRENDEZÉSI SAJÁTOS JOGINTÉZMÉNYEKRŐL SZÓLÓ 314/2012. (XI. 8.) KORM. RENDELET 2. SZ. MELLÉKLETE ALAPJÁN

tekintettel a településtervek tartalmáról, elkészítésének és elfogadásának rendjéről, valamint egyes településrendezési sajátos jogintézményekről szóló 419/2021 (VII. 15.) Korm. rendeletben foglalt előírásokra is

2015. október 29.

Felülvizsgálat éve: 2023

Szigetvár Város Önkormányzatának Képviselő-testülete
..... Kt. sz. határozatával elfogadva

Tartalom

1. KÖZÉPTÁVÚ CÉLOK, ÉS AZOK ÖSSZEFÜGGÉSEI	1
2. A MEGVALÓSÍTÁST SZOLGÁLÓ BEAVATKOZÁSOK.....	2
2.1. A megvalósítást szolgáló projekttypusok azonosítása	2
2.2. Akcióterületek kijelölése, a kijelölés és a lehatárolás indoklásával	3
2.3. Az egyes akcióterületeken a megvalósításra kerülő fejlesztések összefoglaló jellegű bemutatása	5
2.3.1. Központi akcióterület.....	5
2.3.2. Észak-nyugati akcióterület	9
2.3.3. „Móra” akcióterület	11
2.3.4. Dél-keleti ipari övezet akcióterület	13
2.3.5. Zsibót-Becefa-Szőlőhegy akcióterület.....	15
2.4. A Szigetváron tervezett hálózatos fejlesztések összefoglaló jellegű bemutatása	17
2.5. A Szigetváron tervezett egyéb fejlesztések összefoglaló jellegű bemutatása.....	20
2.6. A településfejlesztési akciók, tervezett beavatkozások összehangolt, vázlatos pénzügyi terve.....	22
3. ANTISZEGREGÁCIÓS PROGRAM	28
3.1. Szigetvár Város szegregációs helyzetének bemutatása	28
3.1.1. Szegregált városrészek Szigetvár városban 2001–2011 között.....	28
3.1.2. Szegregált városrészek Szigetvár városban 2011 után	29
3.1.3. Szegregált városrészek Szigetvár városban a 2022-es állapot szerint.....	31
3.1.4. Szegregációval veszélyeztetett területek Szigetvár városban.....	34
3.1.5. Szigetvár város problématerképe – demográfiai-társadalmi aspektusok.....	36
3.1.6. A szegregációs tendenciák térbeli megjelenése Szigetváron.....	40
3.2. Az Antiszegregációs Program tartalma	42
3.2.1. A szegregációs tendenciák kezelése – az Antiszegregációs Program célkitűzései	44
3.2.2. A szegregációs tendenciák kezelése – az esélyek kiegyenlítése (HEP).....	46
3.2.3. Konkrét beavatkozások a szigetvári szegregátumok felszámolása érdekében	48
3.2.4. A városfejlesztés perspektivikus lehetőségei a városon belüli szegregációs folyamatok befolyásolásában.....	50
4. A STRATÉGIA KÜLSŐ ÉS BELSŐ ÖSSZEFÜGGÉSEI.....	56
5. A STRATÉGIA MEGVALÓSÍTHATÓSÁGÁNAK FŐBB KOCKÁZATAI.....	56
6. A MEGVALÓSÍTÁS ESZKÖZEI ÉS NYOMON KÖVETÉSE	56

Ábrajegyzék

1. ábra: Szigetvár ITS kijelölt akcióterületek áttekintő térképi ábrázolása (saját szerkesztés)	4
2. ábra: Központi akcióterület térképi ábrázolása (saját szerkesztés).....	5
3. ábra: Észak-nyugati akcióterület térképi ábrázolása (saját szerkesztés).....	9
4. ábra: “Móra” akcióterület térképi ábrázolása (saját szerkesztés)	11
5. ábra: Dél-keleti ipari övezet akcióterület térképi ábrázolása (saját szerkesztés).....	13
6. ábra: Zsibót-Becefa-Szőlőhegy akcióterület térképi ábrázolása (saját szerkesztés)	15
7. ábra: Móra Ferenc lakótelepi akcióterület lehatárolása.....	49
8. ábra: A “Móra” akcióterület elhelyezkedése a város szövetében	49

Táblázatjegyzék

1. táblázat: Központi akcióterület tervezett beavatkozásai (saját szerkesztés)	6
2. táblázat: Észak-nyugati akcióterület tervezett beavatkozásai (saját szerkesztés).....	10
3. táblázat: “Móra” akcióterület tervezett beavatkozásai (saját szerkesztés).....	12
4. táblázat: Dél-keleti ipari övezet akcióterület tervezett beavatkozásai (saját szerkesztés)	14
5. táblázat: Zsibót-Becefa-Szőlőhegy akcióterület tervezett beavatkozásai (saját szerkesztés)	16
6. táblázat: A Szigetváron tervezett hálózatos beavatkozások listája (saját szerkesztés)	17
7. táblázat: A Szigetváron tervezett egyéb fejlesztések listája (saját szerkesztés).....	20
8. táblázat: Központi akcióterület fejlesztéseinek pénzügyi terve (saját szerkesztés)	22
9. táblázat: Észak-nyugati akcióterület fejlesztéseinek pénzügyi terve (saját szerkesztés) ..	23
10. táblázat: “Móra” akcióterület fejlesztéseinek pénzügyi terve (saját szerkesztés).....	24
11. táblázat: Dél-keleti ipari övezet akcióterület fejlesztéseinek pénzügyi terve (saját szerkesztés).....	24
12. táblázat: Zsibót-Becefa-Szőlőhegy akcióterület fejlesztéseinek pénzügyi terve (saját szerkesztés).....	24
13. táblázat: A Szigetváron tervezett hálózatos beavatkozások pénzügyi terve (saját szerkesztés).....	25
14. táblázat: A Szigetváron tervezett egyéb fejlesztések pénzügyi terve (saját szerkesztés).....	26
15. táblázat: Szigetvár ITS összesített pénzügyi terve (saját szerkesztés)	27
16. táblázat: A területi szegregációs mutató értékei a KSH 2011. évi népszámlálási adatai alapján Szigetváron.....	31
17. táblázat: A lakott lakások legfontosabb jellemzői településenként – Szigetvár, A lakásokban lakó személyek száma.....	38
18. táblázat: A társadalmi státuszt befolyásoló tényezők térbeli eloszlása az egyes városrészekben (a város átlagához viszonyítva)	41

19. táblázat: Szigetvár és térsége lakónépességének változása 2001-2021 között (saját szerkesztés).....	43
20. táblázat: A szegregációs folyamatokat befolyásoló, az esélyek egyenlőségét növelő intézkedések a HEP IT alapján.....	47
21. táblázat: A program céljainak és lehetséges beavatkozásainak összefoglaló táblázata.	48

1. KÖZÉPTÁVÚ CÉLOK, ÉS AZOK ÖSSZEFÜGGÉSEI

Nem kerül felülvizsgálatra!

2. A MEGVALÓSÍTÁST SZOLGÁLÓ BEAVATKOZÁSOK

2.1. A megvalósítást szolgáló projekt típusok azonosítása

Az Integrált Településfejlesztési Stratégia (ITS), mint operatív jellegű fejlesztési terv, tartalmazza azon lényeges fejlesztési jellegű beavatkozások (projektek, illetve programok) indikatív listáját, amelyek a célok eléréséhez szükségesek. A középtávú célok fejlesztési irányokká, beavatkozásokká történő lebontásával alakul ki a cselekvési terv. Az ITS operatív jellege nem jelenti ugyanakkor azt, hogy annak kidolgozottan és részletekbe menően, vagy akár, hogy teljes körűen kellene tartalmaznia a kitűzött céljai elérése érdekében megvalósítandó projekteket. Fontos azonban annak szem előtt tartása, hogy a stratégia céljaihoz kapcsolódóan a megvalósítás fázisában reális lehetőség legyen konkrét projektek megvalósítására és hogy az előkészítettség különböző fázisaiban levő projektelképzések egymáshoz optimálisan illeszkedve, a lehető leghatékonyabban szolgálják a stratégia céljainak elérését.

Az ITS módosítása során – a módszertani útmutatások figyelembe vételével - az alábbi beavatkozás-típusok azonosítása volt szükséges:

- A **kulcsprojektek** azok a tervbe vett fejlesztések, amelyek alapvető feltételét képezik valamely (akár több) középtávú városi cél elérésének, tehát, ha a projekt nem valósul meg, valamelyik cél nem, vagy csak kismértékben érhető el. Gyakran a kulcsprojekt (ami jellemzően nagyobb összegű projekt) megvalósulása előfeltétele egyéb tervezett fejlesztések megvalósulásának vagy azok hatásai érvényesülésének. A kulcsprojekt nem feltétlenül integrált projekt, de célszerű, ha a kulcsprojekthez további, projektek kapcsolódnak.
- A **hálózatos projektek** egymással összehangolt, összekapcsolódó beruházási jellegű és/vagy soft beavatkozások, melyek több, egymáshoz kapcsolódó, akár azonos jellegű projektelemből állnak, a város egészére vagy annak jelentős részére terjednek ki, valamint a projektelemek egy együttműködő rendszer elemeit képezik. A hálózatos projekt lehet integrált projekt, ez esetben az együttműködő projektelemek különböző jellegűek, más-más megvalósítójuk van.
- Az **akcióterületi (komplex) projektek** többféle, de egymással szorosan összehangolt beruházási jellegű és/vagy soft beavatkozásokat tartalmaznak, térben és időben koncentrált, komplex fejlesztési intézkedések, volumenük és így várható hatásuk is akkora, hogy érzékelhető változást idéznek elő az akcióterületen, együttesen szinergikus hatást fejtenek ki, vagyis az egyes projektelemek segítik más projektelemek megvalósulását, illetve hatásának kiteljesedését.
- **Egyéb projektek:** a fenti kategóriákba nem tartozó, egyéb tervezett fejlesztések, amelyek egy adott városrész, vagy a város egésze számára lényegesek. Olyan egyedi, pontszerű/hálózatos projektek, vagy programcsomagok, melyek a szűkebb környezetükben jelentkező helyi szintű hiányzó funkciót pótolnak, vagy meglévő funkciót fejlesztenek.

A következő fejezetekben részletesen bemutatásra kerülnek az egyes megvalósítást szolgáló projekt típusok.

Szigetváron – bár több fontos és nagyvolumenű projekt (pl. napelem park létesítése, Almás patak vízrendezése, elkerülő-tehermentesítő utak létesítése) akár kulcsprojektként is azonosítható lenne – nem került kijelölésre kulcsprojekt, tekintettel arra, hogy az amúgy kulcsprojektként azonosítható beavatkozások mindegyikének helyszíne valamely nevesített akcióterületen belül helyezkedik el, emiatt az adott akcióterületen tervezett fejlesztések között kerül felsorolásra, vagy jellegére (egymással összehangolt, összekapcsolódó elemek) tekintettel jobban illeszkedik a hálózatos projektek közé.

2.2. Akcióterületek kijelölése, a kijelölés és a lehatárolás indoklásával

Szigetvár Város Integrált Településfejlesztési Stratégiájának jelen módosítása során az egyik fő feladat a kijelölt akcióterületek felülvizsgálata volt. Az akcióterületek kijelölése nem mutat jelentős eltérést a korábbi dokumentumhoz képest. A korábbi stratégiában meghatározott 4 akcióterület kisebb lehatárolási korrekcióval változatlanul bent maradt jelen módosítás során is, továbbá kiegészült egy 5. akcióterülettel, mely a szociális célú városrehabilitációs beavatkozások célterülete és a „Móra” akcióterület nevet kapta.

Az akcióterületek kijelölése az alábbi szempontok figyelembe vételével történt:

- Az önkormányzat 2030-ig konkrét beruházást tervez a területen
- A funkciókkal való ellátottság vagy a szociális és szegregációs mutatók (KSH adatszolgáltatás szerint) indokolják valamelyik típusú városrehabilitáció lefolytatását
- Az akcióterület mérete lehetővé teszi, hogy a fejlesztések megfelelő koncentrációban valósuljanak meg, így biztosítva a kívánt eredményeket
- Az akcióterület egy településfejlesztési egységként értelmezhető
- A társadalmi, gazdasági, környezeti, és fejlesztéspolitikai tényezők mellett fizikailag is egyértelműen lehatárolható terület
- Az akcióterületek lehatárolása nyomon követi a város rendezési tervének 2015 óta történt változásait (2017-ben ugyanis volt egy teljes felülvizsgálat, ez indokolja a korábbi ITS-ben kijelölt 4 akcióterület lehatárolásának kismértékű korrekcióját, a javasolt módosítások a településrendezési terv 2015 évi és mostani állapota közötti különbségekből erednek)

Az Integrált Településfejlesztési Stratégia a fenti szempontok figyelembe vételét követően az alábbi öt akcióterületet jelöli ki:

- 1. Központi akcióterület** (Belváros, a Vár, és a város gyógyhellyé nyilvánított területei)
- 2. Észak-nyugati akcióterület** (Szent István lakótelep és az Észak-nyugati városrész egyes területei)
- 3. „Móra” akcióterület** (Móra Ferenc lakótelep 1. tömb és környezete – a kijelölés részletes indoklása az ITS 3. Antiszegregációs Program fejezetében olvasható, lásd: 3.2.3 alfejezetet)
- 4. Dél-keleti ipari övezet akcióterület** (Dél-keleti iparterületi területek)
- 5. Zsibót-Becefa-Szőlőhegy akcióterület**

A következő oldalon a kijelölt akcióterületek áttekintő térképi bemutatása látható.

Szigetvár város Integrált Településfejlesztési Stratégiája – FELÜLVIZSGÁLAT 2023

1. ábra: Szigetvár ITS kijelölt akcióterületek áttekintő térképi ábrázolása (saját szerkesztés)

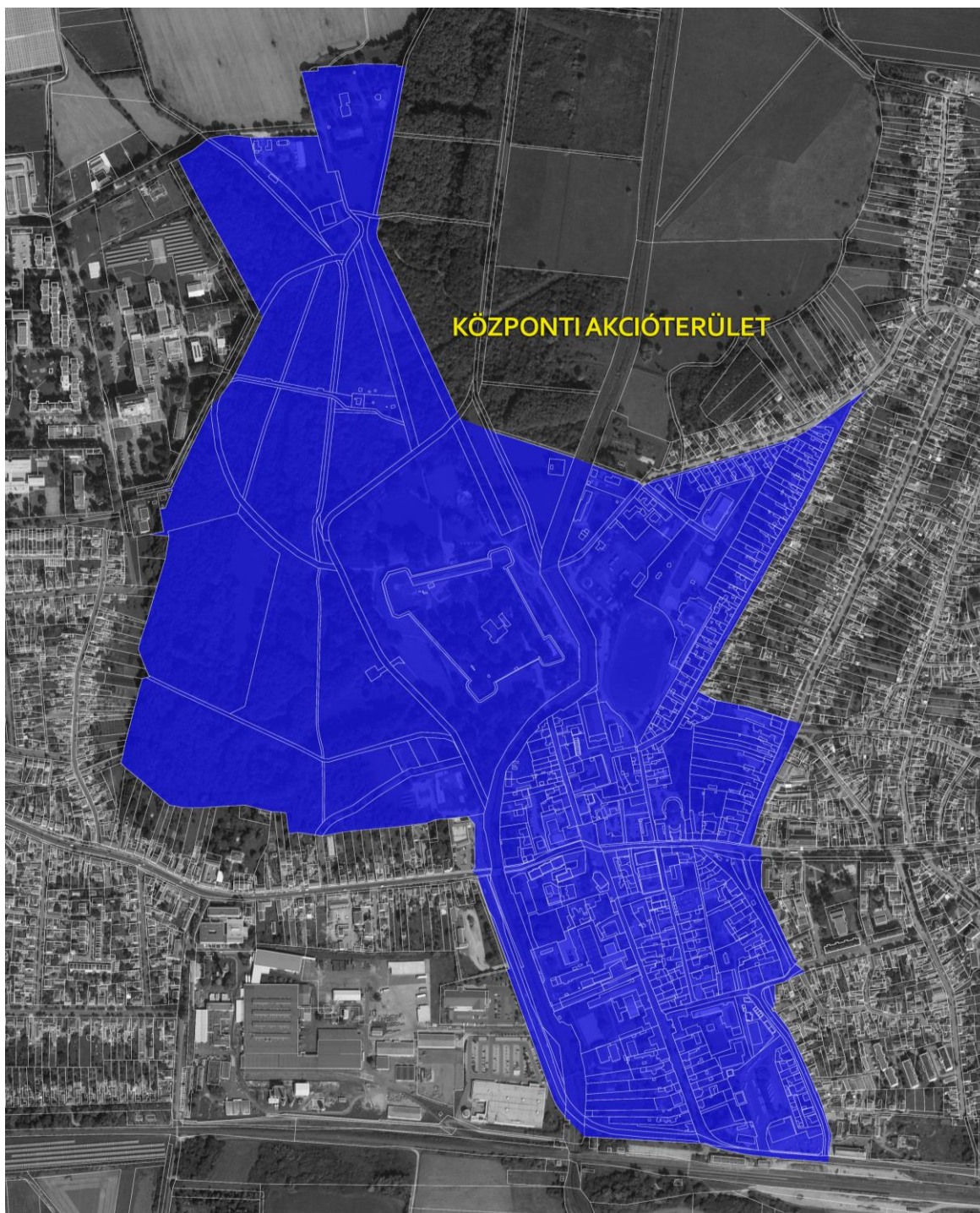


2.3. Az egyes akcióterületeken a megvalósításra kerülő fejlesztések összefoglaló jellegű bemutatása

2.3.1. Központi akcióterület

Szigetvár Város Integrált Településfejlesztési Stratégiájának első akcióterülete 3 városrész egyes területeinek egy egységbe foglalásával jött létre: magában foglalja egyrészt az Északnyugati-, másrészt az Észak-keleti városrész egyes területeit, valamint a Belvárost. A Központi akcióterület pontos lehatárolását az alábbi ábra szemlélteti.

2. ábra: Központi akcióterület térképi ábrázolása (saját szerkesztés)



Az akcióterület lehatárolásakor alapvető szempont volt, hogy a város turisztikai magterületként funkcionáló központi részei egy akcióterületbe kerüljenek integrálásra. A fejlesztési egység hasonló adottságokkal és azonos fejlesztési célokkal rendelkezik, így mindenképpen értelmezhető egy akcióterületként.

A Központi akcióterület magját Szigetvár szűken vett belvárosa, valamint közvetlen szomszédságában a Város gyógyhelyé nyilvánított részei – beleértve a Gyógyfürdőt, a Várat, a Kórházat, illetve a közöttük elterülő zöldfelületi részeket egyaránt –, valamint az Észak-keleti városrészhez tartozó kisebb szomszédos területrészek alkotják.

Az akcióterületen megvalósítandó fejlesztési beavatkozások összefoglaló bemutatása az alábbi táblázatban látható. A beavatkozások a stratégiai fejlesztési célok, illetve a területi célok rendszeréhez egyaránt illeszkednek. Megvalósításuk 2030-ig tervezett.

Az akcióterületi beavatkozások elsődleges fókuszában az élhető települési környezet kialakítása, városrehabilitációs beavatkozások, az akcióterületen belüli különbségek csökkentése, elhanyagolt területek rehabilitációja, a városi (köz)szolgáltatások fejlesztése, a térségi központi funkció erősítése mellett a turisztikai vonzerő növelése és magasabb fokú, fenntartható módon történő kiaknázása áll.

1. táblázat: Központi akcióterület tervezett beavatkozásai (saját szerkesztés)

Sorszám	Beavatkozás megnevezése	Rövid leírás	Rendelkezésre álló dokumentáció
1.	Kp-i AT belvív beavatkozások (élhető település fejlesztések)	Az időjárási szélsőségek egyre gyakoribb megjelenése, a sokszor intenzív csapadékkal járó időjárási jelenségek egyre gyakoribb megléte az emberi élet és a vagyontárgyak védelme szempontjából is megköveteli a korszerű csapadékvíz elvezető rendszerek meglétét. A beavatkozás célja a vízkár elhárítási terv figyelembe vételével, az akcióterületeken kívüli hálózatos projektek által, továbbá a Központi AT-n lévő, a város Dél-keleti részén az úgynevezett piac területéhez kapcsolódó, a Vár és az Alapi Gáspár utca környezete, valamint az Istvánffy-Szecsődi-Zárda utca területrészek vízrendezése. A fejlesztés megvalósulásával Szigetváron jelentősen javulna a csapadékvízvezetés infrastruktúrája.	engedélyezési szintű tervdokumentáció, aktualizálásuk szükségessége
2.	Piac korszerűsítése és modernizálása	Új piac épület építése. A jelenlegi piac létesítmény fölött eljárt az idő, megjelenésével, működésével méltatlan Szigetvár városához, szűkebb környezetéhez. A piac épület jelen állapotában egy hőszigetetlen csarnok, benne dobozokként kialakított üzletekkel. A csarnok szigetetlen, energiapazarló, nem akadálymentesített. Az épület hagyományos értelemben vett felújítása nem lehetséges, a meglévő szerkezetek többsége olyan szinten elavult, illetve eleve olyan konstrukció, hogy a mai műszaki követelmények szintjére nem hozható fel.	látványtervek, tanulmány tervek
3.	Gyógyfürdő fejlesztése	Szigetvár tekintetében kiemelt jelentőséggel bír a városban található Gyógyfürdő, melynek folyamatos fejlesztése a város főbb célkitűzései között szerepel. A beavatkozás tárgya a gyógyfürdő területén kialakításra kerülő új élménymedence, valamint csúszda létesítése, melyek segítségével tovább erősíthető a létesítmény élményfürdő szegmense.	látványterv

Sorszám	Beavatkozás megnevezése	Rövid leírás	Rendelkezésre álló dokumentáció
4.	Minőségi szálláshely bővítés	Szigetvár turisztikai kínálatában hiányosságként nevesíthető a magas minőségű és megfelelő kapacitásban rendelkezésre álló szálláshely megléte. A beavatkozás keretében a Gyógyfürdő közvetlen környezetében található labdarugó pálya áthelyezését követően a mai kor igényeinek megfelelő 4 csillagos szálloda létesítése a cél.	nincs, hatályos településrendezési eszközön szerepel
5.	Gyógyhely fejlesztési beruházás befejezése	A GINOP-7.1.3-15-2016-00005 azonosító számú pályázat keretében megkezdődött a Szigetvári Gyógyhely fejlesztése, vendégfogadó épület és rekreációs park kialakítása. A beavatkozás hozzájárul a szezonális csökkentéséhez, a látogatók számának, a tartózkodási idejüknek, valamint a költési hajlandóságuknak a növeléséhez. Ezzel támogatja a gyógyhelyfejlesztési stratégia víziójának elérését: „Szigetvár 2020-ra egy egységes megjelenésű, komplex turisztikai termék – ezzel „fél naposból” legalább 2 napos programmá – válik, amely egymást kiegészítő kulturális és gyógyturisztikai attrakcióival vonzza a látogatók hadát”. Jelen beavatkozás célja a gyógyhelyfejlesztési beruházás folytatása, befejezése.	kiviteli terv
6.	Polgármesteri Hivatal épületének fejlesztése, korszerűsítése	Szigetvár Polgármesteri Hivatalának a Vár u. 2. szám alatti műemléki épülete számos tekintetben felújításra szorul, továbbá jelentős problémaként nevesíthető, hogy a szomszédos, Zrínyi tér 1. szám alatti hivatali épülettel az átjárhatóság jelenleg nem megoldott, így erre csak az utcáról van lehetőség. A beavatkozás célja a tető felújítása, nyílászárók cseréje illetve belső felújítás, valamint a hivatali épületek összekötése a belső átjárhatóság érdekében, továbbá garázs kialakítása és a meglévő kazánház helyreállítása.	nincs
7.	Szigetvári Vár fejlesztése	A 15. században épült, Nemzeti emlékhely címet viselő Zrínyi vár Szigetvár turisztikai kínálatának kiemelt jelentőségű eleme. Az elmúlt években több fejlesztés is megvalósult a létesítmény megújítása érdekében. A vár további, III. ütemű fejlesztése többek között a Kapitány pince felújítását célozza, továbbá tartalmazza az Andrássy kastély és Dzsámi épület tetőszerkezetének szétválasztását.	engedélyezési szintű tervdokumentáció
8.	Vár u. 12. szám alatt muzeális célú épület kialakítása	Ajándékozási szerződés alapján az Önkormányzat kötelezettsége a tulajdonát képező, Vár u. 12. szám alatt ingatlanon muzeális célú épület létesítése. A beavatkozás célja továbbá a szigetvári helytörténeti gyűjteményeket múzeumpedagógiai eszközökkel feldolgozó és bemutató, helyi identitásfejlesztő programok támogatása.	engedélyezési szintű tervdokumentáció
9.	Barnamezős terület fejlesztése	A Szigetváron található barnamezős területek rehabilitációja a helyi gazdaságfejlesztési szempontok mellett a leromló, elmaradott városrészek dinamizálását, a társadalmi szegregáció csökkentését is elősegítheti. A beavatkozás célja a volt cipőgyár területén idegen tulajdonban lévő épületrész megvásárlását követően egy Szabadidő és Konferencia központ kialakítása, mely jelentős mértékben támogathatja a fentiekben részletezett célkitűzéseket.	korábbi tervezési időszakban benyújtott pályázati dokumentáció, amelyhez építészeti tervek is készültek

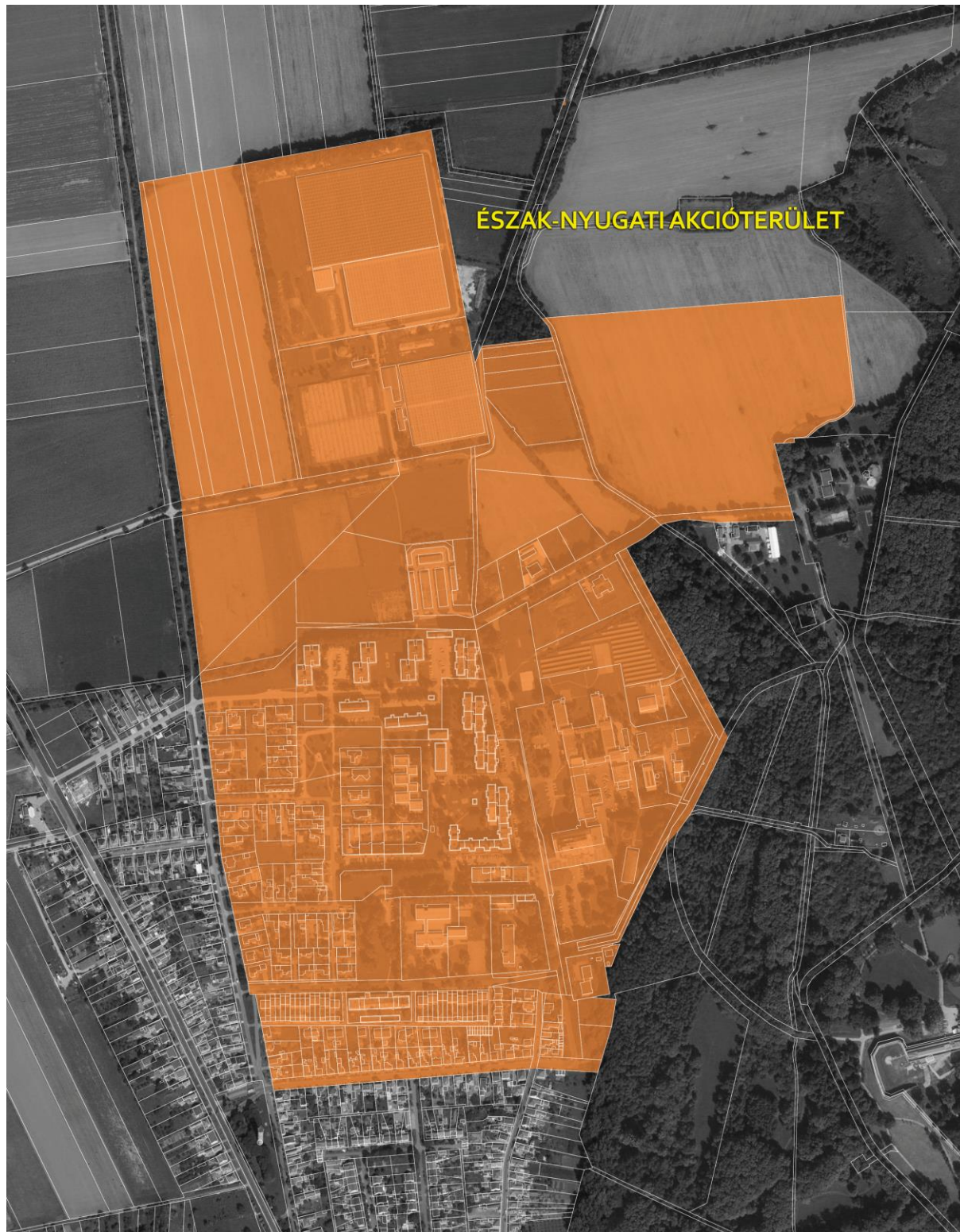
Sorszám	Beavatkozás megnevezése	Rövid leírás	Rendelkezésre álló dokumentáció
10.	Belterületi közutak felújítása, aszfaltozása	Szigetvár belterületi közutak felújítása, aszfaltozása - hálózatos projektek között kerül részletezésre (és költsége tervezésre), de egy részük a Központi AT-t is érinti.	nincs
11.	Zöldfelületi rehabilitáció Szigetváron	A város zöld (és hozzákapcsolódó kék) infrastruktúra elemeinek rehabilitációja, revitalizációja, bővítése és egységes összefüggő és együttműködő rendszerré alakítása, klímaadaptív növényalkalmazás elterjesztése - hálózatos projektek között kerül részletezésre (és költsége tervezésre), de tartalmilag a Központi AT-t is érinti.	nincs
12.	Belvárosi parkoló kialakítása	A Központi AT-t érintően a Zárda utca, a Szecsődi Máté utca és a Kossuth tér által határolt területen indokolt a belvárosi parkolási helyzet javítása, új parkolóterületek kialakítása.	nincs, hatályos településrendezési eszközön szerepel
13.	Könyvtár épület átalakítása, felújítása	A városi közszolgáltatások fejlesztése, a térségi központi funkció erősítése szempontjából kiemelt jelentőséggel bír a városi könyvtár, melynek átalakítása, felújítása indokoltá vált. A Dévényi Sándor tervei alapján épült, korábban zsinagógaként használt épületben az akadálymentességi követelményeknek való megfelelés jegyében lift beépítése, továbbá egyéb belső felújítási és korszerűsítési feladatok elvégzése szükséges.	korábbi tervezési időszakban benyújtott pályázati dokumentáció
14.	Vigadó épület teljeskörű felújítása	Szigetvár ikonikus épületének, a Vigadó Kulturális Központnak teljeskörű felújítása szükséges. Ezen belül 2030-ig terjedő időszámban ésszerűen megvalósítható és prioritást élvező beavatkozás az épület rézlemezfedésének teljes cseréje, továbbá az intézményben melegítő konyha kialakítása, valamint működést segítő és modernizáló eszközbeszerzés megvalósítása.	van
15.	A Tinódi Lantos Sebestyén Általános Iskola energetikai korszerűsítése	A beavatkozás keretében a Tinódi Lantos Sebestyén Általános Iskola épületének komplex energetikai korszerűsítése valósul meg, az épület energiahatékonyságot, energiamegtakarítást és ezirányú modernizálást célzó fejlesztése érdekében.	nincs

Az akcióterületi beavatkozások megvalósulása esetén a lehatárolt terület Szigetvár Város szolgáltatási, igazgatási és turisztikai centrumává válhat, igazi magját képezve ezáltal a településnek. Ezen felül a területben rejlő turisztikai potenciál kiaknázásával nagy számú turista érkezik a településre, jelentős jövedelmeket vonzva ezáltal Szigetvárra. Az ideérkező turisták költéseikkel jelentősen hozzájárulhatnak a helyi gazdaság megerősítéséhez, a város gazdaságának dinamizálásához.

2.3.2. Észak-nyugati akcióterület

Szigetvár Város Integrált Településfejlesztési Stratégiájának második akcióterülete az Észak-nyugati városrészen belül helyezkedik el. Az Észak-nyugati akcióterület pontos lehatárolását az alábbi ábra szemlélteti.

3. ábra: Észak-nyugati akcióterület térképi ábrázolása (saját szerkesztés)



Az akcióterület lehatárolásakor alapvető szempont volt, hogy a városrész kertvárosias és lakótelepi jellegű lakófunkcióval és ehhez kapcsolódó közszolgáltatásokkal ellátott területe kerüljön egy akcióterületbe, elválasztva a városrész belvárosához kötődő, gyógyhelyé nyilvánított részétől.

Az akcióterületen megvalósítandó fejlesztési beavatkozások összefoglaló bemutatása az alábbi táblázatban látható. A beavatkozások a stratégiai fejlesztési célok, illetve a területi célok rendszeréhez egyaránt illeszkednek. Megvalósításuk 2030-ig tervezett.

Az akcióterületi beavatkozások elsődleges fókuszában a lakossági érdekeket szolgáló szolgáltatórendszer fejlesztése, valamint a családbarát és a klímavédelmet szem előtt tartó, fenntartható települési környezet kialakítása áll.

2. táblázat: Észak-nyugati akcióterület tervezett beavatkozásai (saját szerkesztés)

Sorszám	Fejlesztés megnevezése	Rövid leírás	Rendelkezésre álló dokumentáció
1.	Sportkomplexum létesítése	Gyógyfürdő közvetlen környezetében található élőfüves labdarúgó pálya megszüntetését (áthelyezését) követően - melynek helyén 4 csillagos szálláshely építése tervezett - a város észak-nyugati területén (rendezési tervben megjelölt helyszínen) új élőfüves és műfüves labdarúgó pálya, egyéb sportpályák (sportkomplexum) létesítése hozzá tartozó közmű és útcsatlakozások kiépítésével, kiszolgáló létesítményekkel (öltöző, lelátó, stb.).	nincs, hatályos településrendezési eszközön szerepel
2.	Geotermikus energia hasznosítása	A meglévő termálkút felújítása, új termálkút fúrása, Szent István lakótelepi geotermikus energiára épülő melegvíz ellátás korszerűsítése, tározó, hőcserélő építése.	nincs
3.	Távfűtési rendszer korszerűsítése	A város távfűtési rendszerének fejlesztése, korszerűsítése a mai kor követelményeinek, műszaki-technikai (és digitalizációs) megoldási lehetőségeinek figyelembe vételével és alkalmazásával. Cél a biztonságos üzemeltetés, az energiamegtakarítás és az energiahatékonyság.	nincs
4.	Köznevelési intézmények modernizációja	Bölcsőde és óvodák fejlesztése, korszerűsítése.	nincs
5.	Belterületi közutak felújítása, aszfaltozása	Szigetvár belterületi közutak felújítása, aszfaltozása - hálózatos projektek között kerül részletezésre (és költsége tervezésre), de egy részük az ÉNY-i AT-t is érinti.	nincs
6.	Zöldfelületi rehabilitáció Szigetváron	A város zöld (és hozzákapcsolódó kék) infrastruktúra elemeinek rehabilitációja, revitalizációja, bővítése és egységes összefüggő és együttműködő rendszerre alakítása, klímaadaptív növényalkalmazás elterjesztése - hálózatos projektek között kerül részletezésre (és költsége tervezésre), de tartalmilag az Észak-nyugati AT-t is érinti.	nincs

Az akcióterületi beavatkozások megvalósulása esetén a lehatárolt terület Szigetvár nyugodt, békés, ám magas szolgáltatási színvonallal rendelkező lakóövezetévé válhat.

2.3.3. „Móra” akcióterület

Szigetvár Város Integrált Településfejlesztési Stratégiájának harmadik akcióterülete a szociális célú városrehabilitáció célterülete, a belvárosi környezetben található „Móra” akcióterület (Móra Ferenc lakótelep 1. tömb és környezete). A „Móra” akcióterület pontos lehatárolását az alábbi ábra szemlélteti.

4. ábra: „Móra” akcióterület térképi ábrázolása (saját szerkesztés)



Az akcióterület lehatárolásakor alapvető szempont volt, hogy a KSH adatszolgáltatás szerinti szegregátum (Móra Ferenc lakótelep 1. tömb) szociális célú városrehabilitációja és az ott élő lakosság felzárkóztatása és integrációja reálisan meg tudjon valósulni. Emiatt az említett 30 lakásos lakóépület-tömb területileg kiegészült a „Magtár” épületével és a közöttük elhelyezkedő városi területrésszel (az akcióterületi lehatárolás részletes indoklása az ITS 3. Antiszegregációs Program fejezetében olvasható, lásd: 3.2.3 alfejezetet).

Az akcióterületen megvalósítandó fejlesztési beavatkozások összefoglaló bemutatása az alábbi táblázatban látható. A beavatkozások a stratégiai fejlesztési célok, illetve a területi célok rendszeréhez egyaránt illeszkednek. Megvalósításuk 2030-ig tervezett.

Az akcióterületi beavatkozások elsődleges fókuszában a szociális célú városrehabilitáció, a szegregáció oldása, a terület és az ott élő lakosság városi integrációja és antiszegregációs, felzárkóztató programok megvalósítása áll.

3. táblázat: "Móra" akcióterület tervezett beavatkozásai (saját szerkesztés)

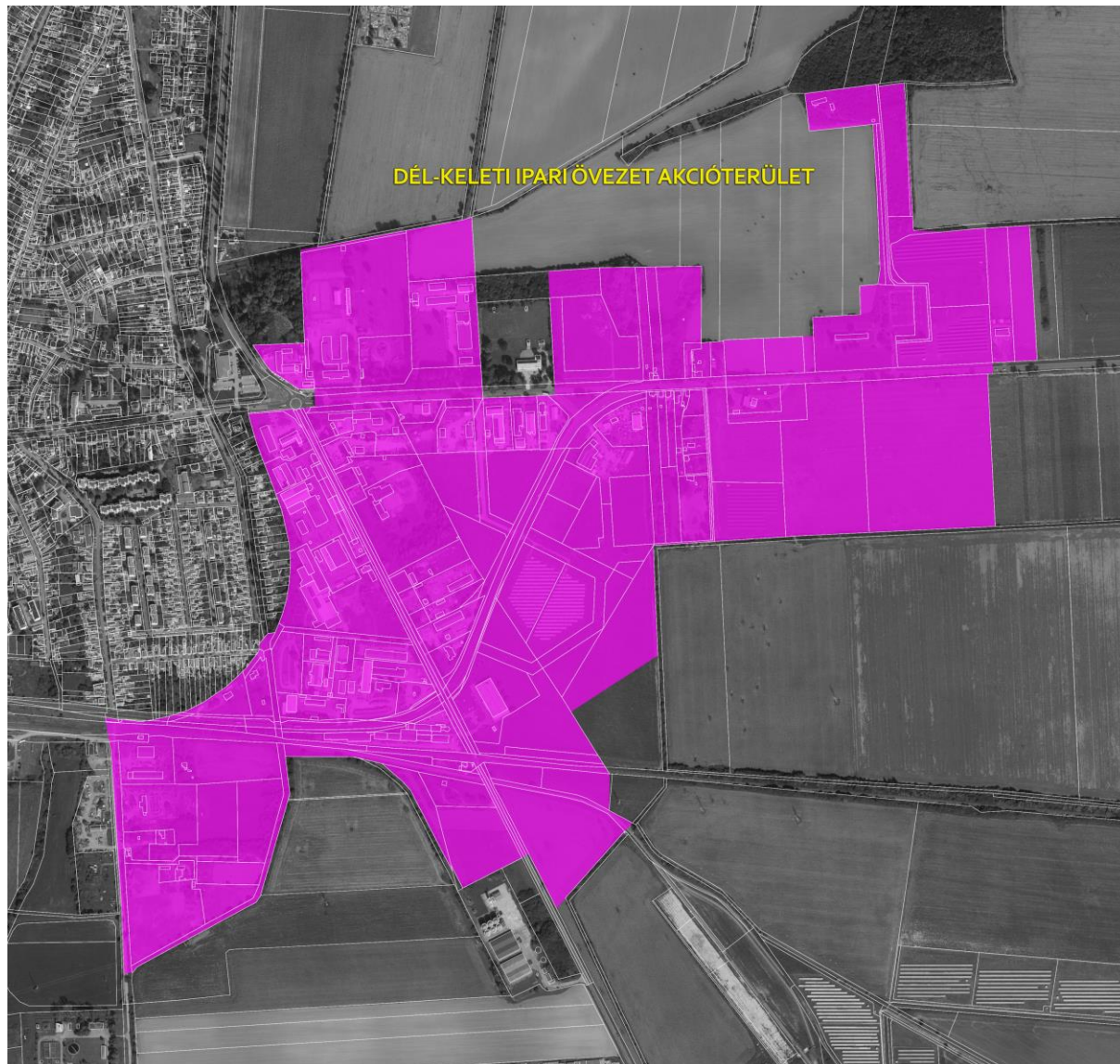
Sorszám	Fejlesztés megnevezése	Rövid leírás	Rendelkezésre álló dokumentáció
1.	Szegregáció felszámolása, szegregátumban élők életkörülményeinek javítása	Szigetvár - Móra Ferenc lakótelep; Magtár épület A 30 lakásos Móra Ferenc lakótelep 1. sz. alatti társasház infrastrukturális fejlesztése, energiahatékonyság-javító beruházások megvalósítása, a társasház közös használatú részeinek felújítása, a 10 db önkormányzati tulajdonú szociális bérlakás komplex felújítása, valamint a közösségi célokat szolgáló Magtár elnevezésű épület átalakítása, felújítása. Szükség (és forrás) esetén az akcióterületen belüli közterületek, szabadtéri közösségi terek felújítása.	benyújtott pályázati dokumentáció
2.	Szegregáció oldását segítő soft beavatkozások	Szigetvár - Móra Ferenc Lakótelep; Magtár épület Soft programok: a szociális-társadalmi konfliktusok rendezése, a helyi közösség fejlesztése, a szociális- és társadalmi inklúzió, befogadás elősegítése elsősorban a szegregátumban élő lakosság részére szervezett komplex programok által.	benyújtott pályázati dokumentáció
3.	Antiszegregációs programok	Az akcióterületen élők felzárkóztatását és reintegrációját hosszabb távon támogató soft típusú beavatkozások, antiszegregációs projektek megvalósítása.	ITS Antiszegregációs program és Szigetvár Helyi Esélyegyenlőségi Program

Az akcióterületi beavatkozások megvalósulása – és a területi fejlesztések és a lakosság integrációjának hosszabb távú monitorozása, mentorálása, utánkövetése - esetén a lehatárolt területen megszűnhet a szegregáció, megtörténhet az egységes, belvárosi környezethez méltó lakókörnyezeti minőség kialakulása, megvalósulhat a lakótömb és a lakosság integrációja, Szigetvár ezen terület részének nyugodt, békés és homogén lakóövezetté válása.

2.3.4. Dél-keleti ipari övezet akcióterület

Szigetvár Város Integrált Településfejlesztési Stratégiájának negyedik akcióterülete a Dél-keleti városrészben belül helyezkedik el. A Dél-keleti ipari övezet akcióterület pontos lehatárolását az alábbi ábra szemlélteti.

5. ábra: Dél-keleti ipari övezet akcióterület térképi ábrázolása (saját szerkesztés)



Az akcióterület lehatárolásakor alapvető szempont volt, hogy a városrész keleti és déli területein elterülő iparterületek és ipartelepítésére alkalmas ingatlanok egy akcióterületbe kerüljenek. Az akcióterületen jelentős a vállalkozások gazdasági aktivitása.

Az akcióterületen megvalósítandó fejlesztési beavatkozások összefoglaló bemutatása az alábbi táblázatban látható. A beavatkozások a stratégiai fejlesztési célok, illetve a területi célok rendszeréhez egyaránt illeszkednek. Megvalósításuk 2030-ig tervezett.

Az akcióterületi beavatkozások elsődleges fókuszában ipari park kialakítása, az iparterületek infrastrukturális fejlesztése, továbbá a város energiatünetlenségét szolgáló és klímavédelmi szempontból is kulcsfontosságú napalem park létesítése áll.

Szigetvár város Integrált Településfejlesztési Stratégiája – FELÜLVIZSGÁLAT 2023

4. táblázat: Dél-keleti ipari övezet akcióterület tervezett beavatkozásai (saját szerkesztés)

Sorszám	Fejlesztés megnevezése	Rövid leírás	Rendelkezésre álló dokumentáció
1.	Ipari park és iparterület fejlesztés	Az akcióterület lehatárolásakor alapvető szempont volt, hogy a városrész keleti és déli területein elterülő iparterületek és iparterületre alkalmas ingatlanok egy akcióterületbe kerüljenek. Az akcióterületen jelentős a vállalkozások gazdasági aktivitása. A lehetséges beavatkozások célja egyrészt ipari park létesítéséhez szükséges terület vásárlása, a szükséges közmű és út csatlakozások kiépítése, vállalkozások betelepüléséhez a lehetőségek megteremtése, másrészt az akcióterületen meglévő és/vagy újonnan kialakítandó iparterületek fejlesztése, bővítése, infrastrukturális beruházások, logisztikai és inkubációs fejlesztések megvalósítása.	nincs
2.	Napelem Park létesítése	A fejlesztés keretében napelem park létesül, melynek tervezett helyszíne az önkormányzat tulajdonában lévő, a Dózsa György utcában 1011/10; 1011/11 helyrajzi számok alatt található 2*1.1 hektáros terület.	korábbi tervezési időszakban benyújtott pályázati dokumentáció

Az akcióterületi beavatkozások megvalósulása esetén a lehatárolt terület Szigetvár Város ipari zónájává válhat, amely képes kiszolgálni a helyi gazdaságfejlesztési törekvéseket, továbbá pozitív hatással bír a környező településekre is kiható foglalkoztatásra.

2.3.5. Zsibót-Becefa-Szőlőhegy akcióterület

Szigetvár Város Integrált Településfejlesztési Stratégiájának ötödik akcióterülete három külterületi városrész egyes területeinek egy egységbe foglalásával jött létre: magában foglalja egyrészt Zsibót, másrészt Becefa, harmadrészt Szőlőhegy egyes területeit. A Zsibót-Becefa-Szőlőhegy akcióterület pontos lehatárolását az alábbi ábra szemlélteti.

6. ábra: Zsibót-Becefa-Szőlőhegy akcióterület térképi ábrázolása (saját szerkesztés)



Az akcióterület lehatárolásakor alapvető szempont volt, hogy a külterület jellegű, az alacsony státuszú lakosság letelepedésével jellemzett, komoly szociális problémákkal küzdő, leszakadással veszélyeztetett területek egy akcióterületbe kerüljenek.

Az akcióterületen megvalósítandó fejlesztési beavatkozások összefoglaló bemutatása az alábbi táblázatban látható. A beavatkozások a stratégiai fejlesztési célok, illetve a területi célok rendszeréhez egyaránt illeszkednek. Megvalósításuk 2030-ig tervezett.

Az akcióterületi beavatkozások elsődleges fókuszában az infrastrukturális környezet fejlesztését, minőségi lakókörnyezet kialakítását célzó beavatkozások mellett főként az ott élők esélyeit és szociális helyzetét egyaránt javító programok állnak, amelyek jellemzően nem beruházási jellegűek.

5. táblázat: Zsibót-Becefa-Szőlőhegy akcióterület tervezett beavatkozásai (saját szerkesztés)

Sorszám	Fejlesztés megnevezése	Rövid leírás	Rendelkezésre álló dokumentáció
1.	Kerékpárúthálózat fejlesztése, hiányzó kerékpárút szakaszok megépítése, kerékpárosbarát fejlesztések megvalósítása	A részönkormányzat területén - a Zsibót-Becefa-Szőlőhegy AT-t érintően - kerékpárút létesítése a 67-es úthoz történő csatlakozás biztosításával. Szigetvár-Szentlászló kerékpáros közlekedési vonal kiépítése, szigetvári ráhordó szakaszok megépítése. A beavatkozás egyben horizontális célhoz kapcsolódó hálózatos projektként is értelmezhető, de megvalósítása és költsége akcióterületi beavatkozásként lett tervezve.	nincs
2.	Zsibót-Becefa-Szőlőhegy AT belvíz beavatkozások (élhető település fejlesztések)	Az időjárási szélsőségek egyre gyakoribb megjelenése, a sokszor intenzív csapadékkal járó időjárási jelenségek egyre gyakoribb megléte az emberi élet és a vagyontárgyak védelme szempontjából is megköveteli a korszerű csapadékvíz elvezető rendszerek meglétét. A beavatkozás célja a vízkár elhárítási terv figyelembe vételével, az akcióterületeken kívüli hálózatos projektek által, továbbá a Központi AT-én és a Zsibót-Becefa-Szőlőhegy AT-n lévő területek vízrendezése, víztározó építése. A fejlesztés megvalósulásával Szigetváron jelentősen javulna a csapadékvíz elvezetés infrastruktúrája.	engedélyezési szintű tervdokumentáció, aktualizálásuk szükséges
3.	Hátrányos helyzetű csoportok leszakadásának megállítása, életkörülményeik javítása	A HEP-ben szereplő Zsibót-Becefa-Szőlőhegy akcióterületre alkalmazható esélyegyenlőségi intézkedések, beavatkozások megvalósítása, az akcióterület szegregálódásának megállítása.	Szigetvár Helyi Esélyegyenlőségi Program
4.	A foglalkoztatási helyzet javítása, a szociális és szolidáris gazdaság előmozdítása	A foglalkoztatáshoz való hozzáférés megkönnyítése érdekében a társadalmi vállalkozói szellem, a társadalmi vállalkozásokba történő szakmai integráció és a szociális és szolidáris gazdaság előmozdítása. A nem beruházási jellegű, elszegényedés elleni intézkedések fokozott jelenléte nyomán a terület leszakadása megállítható és az ott élők szociális helyzete tartósan javítható. A beavatkozás elsődleges fókuszában az ott élők esélyeit és szociális helyzetét egyaránt javító programok állnak.	nincs
5.	Zöldfelületi rehabilitáció Szigetváron	A város zöld (és hozzákapcsolódó kék) infrastruktúra elemeinek rehabilitációja, revitalizációja, bővítése és egységes összefüggő és együttműködő rendszerre alakítása, klímaadaptív növényalkalmazás elterjesztése - hálózatos projektek között kerül részletezésre (és költsége tervezésre), de tartalmilag a Zsibót-Becefa-Szőlőhegy AT-t is érinti.	nincs

Az akcióterületi projektek megvalósulása, és a nem beruházási jellegű, a további elszegényedést csökkentő intézkedések fokozott jelenléte nyomán a terület leszakadása megállítható és az ott élők szociális helyzete tartósan javítható.

2.4. A Szigetváron tervezett hálózatos fejlesztések összefoglaló jellegű bemutatása

A következő táblázat a hálózatos projektként azonosított beavatkozásokat és az azokhoz kapcsolódó rövid leírásokat mutatja be. A beavatkozások a stratégiai fejlesztési célok, illetve a területi célok rendszeréhez egyaránt illeszkednek. Megvalósításuk legtöbb esetben 2030-ig tervezett, de a nem önkormányzati koordinációban/partnerséggel megvalósuló fejlesztések esetén nem becsülhetők.

6. táblázat: A Szigetváron tervezett hálózatos beavatkozások listája (saját szerkesztés)

Sorszám	Fejlesztés megnevezése	Rövid leírás	Rendelkezésre álló dokumentáció
1.	Kp-i AT belvív beavatkozások (élhető település fejlesztések)	Az időjárási szélsőségek egyre gyakoribb megjelenése, a sokszor intenzív csapadékkal járó időjárási jelenségek egyre gyakoribb megléte az emberi élet és a vagyontárgyak védelme szempontjából is megköveteli a korszerű csapadékvíz elvezető rendszerek meglétét. A beavatkozás célja a vízkár elhárítási terv figyelembe vételével, az akcióterületeken kívüli hálózatos projektek által (pl. Turbéli utca, Basa utca) az érintett területek és Szigetváron egy víztározó építésével az egész település vízrendezése. A fejlesztés megvalósulásával Szigetváron jelentősen javulna a csapadékvízvezetés infrastruktúrája.	engedélyezési szintű tervdokumentáció, aktualizálásuk szükséges
2.	Ivóvíz javítás minőség	A városi vízellátást biztosító ivóvíz hálózat egy része azbeszt cement csóval van kiépítve, melynek cseréje szükséges. A felújításra szoruló csőhálózat hossza közel 25 km. A víziközmű vagyon 2023-ban állami tulajdonba került, a fejlesztés önkormányzati beruházás keretében nem tud megvalósulni.	nincs
3.	Belvárosi elkerülő út építése	A beruházás célja a Zrínyi tér-Almás patak által határolt területen belvárosi elkerülő út létesítése. Az elkerülő út megépítése a belváros közlekedési terhelésének és zsúfoltságának csökkentése céljából rendkívül fontos, emellett közlekedésbiztonsági szempontból is szükséges.	nincs, hatályos településrendezési eszközön szerepel
4.	Városi elkerülő út építése	A 6-os számú főút belterületi szakaszának tehermentesítése érdekében a várost északi irányból elkerülő tehermentesítő út megépítése. Az elkerülő út megépítése a város fejlődése szempontjából rendkívül fontos, hiszen amellett, hogy hozzájárul a település elérhetőségi viszonyainak javításához, a településen átmenő forgalom elterelésével jelentősen csökkenthető a város természetes és épített környezetére, valamint a lakosságra nehezedő por, zaj és egyéb károsanyagok okozta terhelés, valamint jelentősen javulhat a közlekedésbiztonság. A projekt megvalósításához annak nagyságrendje miatt kormányzati forrás szükséges, az időbeli ütemezés jelenleg kérdéses.	nincs, hatályos településrendezési eszközön szerepel
5.	Széchenyi utca 11.5 t megerősítése, aszfaltozás	A 6-os számú főközlekedési út városon áthaladó Széchenyi utcai szakaszának teljes szélességben történő megerősítő felújítása szükséges. A beavatkozás során az útszakasz burkolata 11.5 tonnás tengelyterhelhetőségre méretezve kerül megerősítésre.	nincs

Sorszám	Fejlesztés megnevezése	Rövid leírás	Rendelkezésre álló dokumentáció
6.	Belterületi közutak felújítása, aszfaltozása	Szigetvár - belterületi közutak (többek között: Kárpátok útja, Szent István lakótelep, Bem utca, Hoboli út, Radován tér, Honvéd utca, Dózsa György út) felújítása, aszfaltozása. Az önkormányzati tulajdonú utak felújítása a város szinte egész területén megjelenő feladat, konkrétan nem köthető 1-1 akcióterülethez, de mindegyik AT területén is szükségesek ilyen beavatkozások. Az utak átlagos állapotának javítása a közlekedési viszonyok mellett a településképre is pozitív hatással van, valamint az élehető település kialakításához is hozzájárul.	nincs
7.	A Széchenyi utca és a Basa utca tehermentesítését szolgáló gyűjtőút építése	A város szabályozási tervében 12,00 m szabályozási szélességgel szereplő, a városközponttól Ny-ra elhelyezkedő Széchenyi utca és a Basa utca tehermentesítését szolgáló gyűjtőút megépítése a Széchenyi utca keleti és a Batthyány utca keleti szélének összekötésével.	nincs, hatályos településrendezési eszközön szerepel
8.	Kerékpárúthálózat fejlesztése, hiányzó kerékpárút szakaszok megépítése, kerékpárosbarát fejlesztések megvalósítása	A város teljes területének biztonságosan kerékpározhatóvá és kerékpárosbaráttá alakítása, a fenntartható közlekedési módok népszerűsítése, elterjesztése a beavatkozások célja (akár önálló projektek keretében, akár más célú projektek rész-tevékenységeként). Többek között a 2019-ben létesített kerékpárút továbbépítése a Hoboli út-Ország út közötti szakaszon, amely elősegítené a közelmúltban megépült Honvédelmi Sportközpont kerékpárral történő megközelítését. Továbbá egyéb hiányzó kerékpáros közlekedési felületek megépítése, kijelölése a hálózatosodás érdekében. Ezen felül kerékpárosbarát fejlesztések, kerékpáros közlekedést javító szolgáltatások megvalósítása (pihenőhelyek, megállók, tárolók, szervizpontok, kölcsönzők, stb.) bővítése, hiányzók kialakítása. A beavatkozás egyben akcióterületi fejlesztések részeként is értelmezhető, mely részek megvalósítása és költsége akcióterületi beavatkozásként lett tervezve.	nincs
9.	Vízrendezés	Az Almás patak vízvezető képességének javítása, a települést átszelő vízgyűjtő és -elvezető vízfolyás vízmennyiségének, megtartó- és elvezető képességének szabályozása, optimalizálása. A belterület bel- és csapadékvíz elöntések és kiszáradások elleni biztonságossá tétele.	nincs
10.	Digitális város kialakítása	A komplex beavatkozás célja – az ITS infokommunikációs technológiákhoz való hozzáférés előmozdításával összhangban – ingyenes wifi szolgáltatás kialakítása, városi applikáció, digitális ügyfélszolgálat létrehozása, valamint mintaprogram megvalósítása a kisvárosi digitalizáció terén. Szigetvár digitális felkészültségének vizsgálatát követően a város digitális átállását, modernizációját célzó projektek megvalósítása.	nincs

Sorszám	Fejlesztés megnevezése	Rövid leírás	Rendelkezésre álló dokumentáció
11.	Közüntézmények komplex, energia-megtakarítást célzó beruházásai	Önkormányzati és/vagy közszolgáltatást ellátó intézmények fűtési, egyéb gépészeti rendszerének korszerűsítése és energia-megtakarítást célzó beruházások megvalósítása. A városi átfogó megújuló energiakataszter készítése mellett az energiamegtakarítás, a klímastratégiában kitűzött mitigációs és fenntarthatósági célok elérése érdekében a közüntézmények energiamegtakarítást, fenntartható üzemeltetést és CO2 kibocsátáscsökkentést szolgáló fejlesztése javasolt.	néhány esetben korábbi pályázati dokumentáció részeként készített energetikai számítások
12.	Zöldfelületi rehabilitáció Szigetváron	A város zöld (és hozzákapcsolódó kék) infrastruktúra elemeinek rehabilitációja, revitalizációja, bővítése és egységes összefüggő és együttműködő rendszerre alakítása, klímaadaptív növényalkalmazás elterjesztése - teljes várost érintő költsége jelen (horizontális célhoz kapcsolódó) hálózatos projektként kerül tervezésre, de tartalmilag az akcióterületi fejlesztések között is megjelenik.	nincs
13.	Komplex turisztikai termékcsomag kialakítása	Imázsépítés, szlogen, brand, városmarketing, Szigetvár és a mikrotérség értékeinek összegyűjtése, népszerűsítése, médiamegjelenések, közösségi média, marketing-menedzsment, applikáció, térképek, kiadványok, a védett épületek, értékek térségileg egységes jelölési rendszerének kialakítása, az épületek turisztikai célú hasznosításának elősegítése, stb. A felsorolt (és további hasonló) intézkedések nagyban járulhatnak hozzá Szigetvár meglévő turisztikai potenciáljának minél szélesebb körű kiaknázásához.	nincs
14.	Turisztikai célú szálláshelyfejlesztés	Szigetváron és térségében a szálláshelyek számának növelése (kemping, magánszálláshely, falusi vendéglátás, diákszállás, turistaház, stb.), szálláshelyszolgáltatás bővítése.	nincs

A hálózatos projektek az egymással összehangolt, összekapcsolódó beruházási jellegű és/vagy soft beavatkozások, melyek több, egymáshoz kapcsolódó, akár azonos jellegű projektelemből állnak, a város egészére vagy annak jelentős részére terjednek ki, valamint a projektelemek egy együttműködő rendszer elemeit képezik.

A beavatkozások fókuszában Szigetvár esetében a közlekedési-, zöldfelületi- és közmű rendszerek fejlesztései mellett a különböző helyszíneken megvalósítani tervezett, azonos típusú fejlesztések (zöld és digitális átállást célzó beavatkozások), valamint az ugyanazon fejlesztések több partner együttműködésben történő megvalósítása (turisztika) áll.

2.5. A Szigetváron tervezett egyéb fejlesztések összefoglaló jellegű bemutatása

A következő táblázat azokat az előző fejezetekben ismertetett kategóriákba (akcióterületi és hálózatos jellegű fejlesztések) nem tartozó, egyéb tervezett fejlesztéseket mutatja be, amelyek egy adott városrész, vagy a város egésze számára lényegesek. Olyan egyedi, pontszerű/hálózatos projektek, vagy programcsomagok, melyek a szűkebb környezetükben jelentkező helyi szintű hiányzó funkciót pótolnak, vagy meglévő funkciót fejlesztenek. Továbbá olyanok, melyek nagy jelentőséggel bírnak a város további fejlődése és élhetőbbé tétele szempontjából, de megvalósításuk a nagyságrendet és/vagy a beavatkozások gazdáját tekintve Szigetvár Önkormányzata (és több esetben az egyéb helyi szereplők) hatáskörén kívül esik.

A beavatkozások a stratégiai fejlesztési célok, illetve a területi célok rendszeréhez egyaránt illeszkednek. Megvalósításuk a fenti okokra való tekintettel sem költségben, sem időben nem tervezhetők maradéktalanul.

7. táblázat: A Szigetváron tervezett egyéb fejlesztések listája (saját szerkesztés)

Sorszám	Fejlesztés megnevezése	Rövid leírás	Rendelkezésre álló dokumentáció
1.	Építési telkek kialakítása	A város észak-keleti részén a volt vásártér területén az építési telkek kialakítása korábbi évek során megtörtént, viszont szükséges a telkek út és közmű hálózat csatlakozásának kiépítése, "előközművesítése" annak érdekében, hogy a telkek építési telekként értékesíthetők legyenek.	nincs
2.	Alapfokú szociális ellátás fejlesztése	Dr. Raksányi Árpád Integrált Szociális Intézmény (vegyes funkció: idősök nappali foglalkoztatója és Családok Átmeneti Otthona) épületeinek helyiség- és funkció optimalizálása, lakóegységek bővítése, az épületek funkcionális átalakítása és korszerűsítése, felújítása, tetőszerkezet helyreállítása, akadálymentesítés és energetikai korszerűsítés, stb. A szociális ellátás minőségi és mennyiségi fejlesztése egyaránt megvalósul a komplex beavatkozás eredményeként.	benyújtott pályázati dokumentáció
3.	HEP-ben szereplő intézkedések megvalósítása	A hátrányos helyzetű társadalmi csoportok és marginalizálódott közösségek társadalmi-gazdasági integrációja, a 2023-ban elfogadott új HEP-ben szereplő intézkedések megvalósítása az érintett intézmények, érdekképviselői csoportok, civil szervezetek és adott esetben a lakosság bevonásával.	nincs
4.	Antiszegregációs programban szereplő intézkedések megvalósítása	Jelen ITS 3. Antiszegregációs program fejezetében kidolgozott antiszegregációs intézkedéseinek folyamatos megvalósítása (akár más beavatkozásokhoz horizontálisan köthető, nem önálló intézkedésként).	nincs
5.	Szociális Szolgáltatástervezési Konceptióban szereplő intézkedések és tervek megvalósítása	A 2023-ban jóváhagyott Szociális Szolgáltatástervezési Konceptióban szereplő, elsősorban soft típusú beavatkozások, projektelemek folyamatos megvalósítása, ide értve a szociális bérlakások bővítési-felújítási, intézményfejlesztési, továbbá akadálymentesítési infrastrukturális beruházási elemeket is.	nincs

Sorszám	Fejlesztés megnevezése	Rövid leírás	Rendelkezésre álló dokumentáció
6.	Szigetvár Város Klímastratégiájában szereplő intézkedések megvalósítása	A klímastratégiában részletezett kibocsátáscsökkentő (mitigációs) beavatkozások, alkalmazkodást növelő (adaptációs) elemek és szemléletformáló intézkedések folyamatos megvalósítása (akár más beavatkozásokhoz horizontálisan köthető, nem önálló intézkedésként).	nincs
7.	Társadalmi jóllétet segítő, támogató programok megvalósítása	Közösségi sport- és egészségprogramok, rendezvények, helyi társadalom identitástudatának erősítése, helyi humán fejlesztések, képzések, civil szervezetek támogatása.	nincs
8.	M60-as út folytatása	Szigetvár fejlődése szempontjából nagy jelentőséggel bír az M60-as jelű út határig történő megépítése, hiszen az út tervezett nyomvonala a település határában halad el. A projekt megvalósulása jelentősen javítaná a település elérhetőségét, illetve a logisztikai iparág megtelepedésének feltételeit.	nincs
9.	67-es út határig történő meghosszabbítása	Az észak-déli irányú főútépítés azon túl, hogy a várost összekötné Horvátországgal, fontos szerepet játszana az ugyancsak hátrányos helyzetű Sellyei járással való közvetlen és gyors közúti kapcsolat kialakításában.	nincs
10.	Szennyvízhálózat fejlesztése	Víziközmű vagyon állami tulajdonba és fenntartásba került 2023 évben, a hálózatfejlesztés azonban szükséges a városi infrastruktúra hiánytalan és biztonságos működése érdekében. A beavatkozás nagyban hozzájárulna az élhető települési környezet kialakításához, valamint a környezetterhelés csökkentéséhez, emellett pedig az ipartelepítés szempontjából is javítaná a település közműellátottságát.	nincs
11.	Lakóingatlanok, társasházak, vállalkozások és telephelyek energiafelhasználásának csökkentése	Klíma- és környezetvédelmi, továbbá fenntarthatósági célok elérése érdekében a magántulajdonú ingatlanok energiahatékonyságot szolgáló korszerűsítése (pl. nyílászáró csere, utólagos hőszigetelés, fűtés- és világításkorszerűsítés), megújuló energiahasználat minél szélesebb körben történő elterjesztése, energiatakarékosági törekvések, szemléletformálás.	nincs

2.6. A településfejlesztési akciók, tervezett beavatkozások összehangolt, vázlatos pénzügyi terve

Az alábbi táblázatok projektípusonként, majd összesítve mutatják be Szigetvár jelen ITS-ben tervezett beavatkozásainak, fejlesztéseinek stratégiai szinten becsült költségét és veszik számba a lehetséges forrásokat. A pontosabb költségek az egyes beavatkozások projektekre történő lebontása és az adott projekt részletes tervezése során fognak realizálódni, ahogy a konkrét projekt megvalósításába bevonható együttműködő partnerek és a ténylegesen elérhető/megcélzott források azonosítása is a projektelőkészítés során fog megtörténni.

8. táblázat: Központi akcióterület fejlesztéseinek pénzügyi terve (saját szerkesztés)

KÖZPONTI AKCIÓTERÜLET			
Sorszám	Beavatkozás megnevezése	Lehetséges forrás	Becsült ktg. (mFt)
1.	Kp-i AT belvíz beavatkozások (élhető település fejlesztések)	TOP Plusz KEHOP Plusz Állami támogatás Önerő	400
2.	Piac korszerűsítése és modernizálása	TOP Plusz GINOP Plusz Állami támogatás Hitel, önerő Magántőke	1 800
3.	Gyógyfürdő fejlesztése	TOP Plusz GINOP Plusz Állami támogatás Hitel, önerő Magántőke	2 200
4.	Minőségi szálláshely bővítés	GINOP Plusz Állami támogatás Hitel, önerő Magántőke	3 000
5.	Gyógyhely fejlesztési beruházás befejezése	TOP Plusz GINOP Plusz Állami támogatás Hitel, önerő Magántőke	800
6.	Polgármesteri Hivatal épületének fejlesztése, korszerűsítése	TOP Plusz Hitel, önerő	960
7.	Szigetvári Vár fejlesztése	GINOP Plusz Állami támogatás Hitel, önerő Külföldi támogatás	600
8.	Vár u. 12. szám alatt muzeális célú épület kialakítása	TOP Plusz EFOP Plusz Állami támogatás Hitel, önerő Civil projektek	600
9.	Barnamezős terület fejlesztése	TOP Plusz GINOP Plusz Állami támogatás Hitel, önerő Magántőke	1 100
10.	Belterületi közutak felújítása, aszfaltozása	TOP Plusz Állami támogatás	0

KÖZPONTI AKCIÓTERÜLET			
Sorszám	Beavatkozás megnevezése	Lehetséges forrás	Becsült ktg. (mFt)
11.	Zöldfelületi rehabilitáció Szigetváron	TOP Plusz KEHOP Plusz Állami támogatás Önerő	0
12.	Belvárosi parkoló kialakítása	TOP Plusz Állami támogatás	240
13.	Könyvtár épület átalakítása, felújítása	TOP Plusz Állami támogatás	300
14.	Vigadó épület teljeskörű felújítása	TOP Plusz GINOP Plusz Állami támogatás Civil projektek	1 200
15.	A Tinódi Lantos Sebestyén Általános Iskola energetikai korszerűsítése	TOP Plusz KEHOP Plusz Állami támogatás Hitel, önerő	400
ÖSSZESEN:			13 600

9. táblázat: Észak-nyugati akcióterület fejlesztéseinek pénzügyi terve (saját szerkesztés)

ÉSZAK-NYUGATI AKCIÓTERÜLET			
Sorszám	Beavatkozás megnevezése	Lehetséges forrás	Becsült ktg. (mFt)
1.	Sportkomplexum létesítése	GINOP Plusz Állami támogatás (TAO) Magántőke	1 500
2.	Geotermikus energia hasznosítása	KEHOP Plusz Állami támogatás Hitel, önerő	600
3.	Távfűtési rendszer korszerűsítése	KEHOP Plusz Állami támogatás Hitel, önerő	500
4.	Köznevelési intézmények modernizációja	TOP Plusz RRF Állami támogatás	400
5.	Belterületi közutak felújítása, aszfaltozása	TOP Plusz Állami támogatás	0
6.	Zöldfelületi rehabilitáció Szigetváron	TOP Plusz KEHOP Plusz Állami támogatás Önerő	0
ÖSSZESEN:			3 000

10. táblázat: "Móra" akcióterület fejlesztéseinek pénzügyi terve (saját szerkesztés)

"MÓRA" AKCIÓTERÜLET			
Sorszám	Beavatkozás megnevezése	Lehetséges forrás	Becsült ktg. (mFt)
1.	Szegregáció felszámolása, a szegregátumban élők életkörülményeinek javítása	TOP Plusz	500
2.	Szegregáció oldását segítő soft beavatkozások	TOP Plusz	150
3.	Antiszegregációs programok	TOP Plusz EFOP Plusz Civil projektek	50
ÖSSZESEN:			700

11. táblázat: Dél-keleti ipari övezet akcióterület fejlesztéseinek pénzügyi terve (saját szerkesztés)

DÉL-KELETI IPARI ÖVEZET AKCIÓTERÜLET			
Sorszám	Beavatkozás megnevezése	Lehetséges forrás	Becsült ktg. (mFt)
1.	Ipari park és iparterület fejlesztés	TOP Plusz GINOP Plusz Állami támogatás Hitel, önerő Magántőke	1 200
2.	Napelem Park létesítése	TOP Plusz KEHOP Plusz Állami támogatás Önerő	360
ÖSSZESEN:			1 560

12. táblázat: Zsibót-Becefa-Szőlőhegy akcióterület fejlesztéseinek pénzügyi terve (saját szerkesztés)

ZSIBÓT-BECEFA-SZŐLŐHEGY AKCIÓTERÜLET			
Sorszám	Beavatkozás megnevezése	Lehetséges forrás	Becsült ktg. (mFt)
1.	Kerékpárúthálózat fejlesztése, hiányzó kerékpárút szakaszok megépítése, kerékpárosbarát fejlesztések megvalósítása	TOP Plusz IKOP Plusz Állami támogatás	840
2.	Zsibót-Becefa-Szőlőhegy AT belvív beavatkozások (élhető település fejlesztések)	TOP Plusz KEHOP Plusz Állami támogatás Önerő	100
3.	Hátrányos helyzetű csoportok leszakadásának megállítása, életkörülményeik javítása	TOP Plusz EFOP Plusz Civil projektek	50

ZSIBÓT-BECEFA-SZŐLŐHEGY AKCIÓTERÜLET			
Sorszám	Beavatkozás megnevezése	Lehetséges forrás	Becsült ktg. (mFt)
4.	A foglalkoztatási helyzet javítása, a szociális és szolidáris gazdaság előmozdítása	TOP Plusz EFOP Plusz Civil projektek	400
5.	Zöldfelületi rehabilitáció Szigetváron	TOP Plusz KEHOP Plusz Állami támogatás Önerő	0
ÖSSZESEN:			1 390

13. táblázat: A Szigetváron tervezett hálózatos beavatkozások pénzügyi terve (saját szerkesztés)

HÁLÓZATOS BEAVATKOZÁSOK			
Sorszám	Beavatkozás megnevezése	Lehetséges forrás	Becsült ktg. (mFt)
1.	Kp-i AT belvíz beavatkozások (élhető település fejlesztések)	TOP Plusz KEHOP Plusz Állami támogatás Önerő	500
2.	Ivóvíz minőség javítás	Állami beruházás	1 600
3.	Belvárosi elkerülő út építése	IKOP Plusz Állami támogatás	480
4.	Városi elkerülő út építése	Állami beruházás	3 000
5.	Széchenyi utca 11.5 t megerősítése, aszfaltozás	IKOP Plusz Állami támogatás	480
6.	Belterületi közutak felújítása, aszfaltozása	TOP Plusz Állami támogatás	450
7.	A Széchenyi utca és a Basa utca tehermentesítését szolgáló gyűjtőút építése	TOP Plusz Állami támogatás	1 200
8.	Kerékpárúthálózat fejlesztése, hiányzó kerékpárút szakaszok megépítése, kerékpárosbarát fejlesztések megvalósítása	TOP Plusz IKOP Plusz Állami támogatás Civil projektek Hitel, önerő Magántőke	290
9.	Vízrendezés	TOP Plusz KEHOP Plusz Állami támogatás	1 500
10.	Digitális város kialakítása	TOP Plusz DIMOP Plusz Állami támogatás Hitel, önerő Magántőke	500
11.	Közüntézmények komplex, energia-megtakarítást célzó beruházásai	TOP Plusz KEHOP Plusz Állami támogatás Önerő	nem becsülhető

HÁLÓZATOS BEAVATKOZÁSOK			
Sorszám	Beavatkozás megnevezése	Lehetséges forrás	Becsült ktg. (mFt)
12.	Zöldfelületi rehabilitáció Szigetváron	TOP Plusz KEHOP Plusz Állami támogatás Önerő	300
13.	Komplex turisztikai termékcsomag kialakítása	TOP Plusz Önkormányzati és partneri önerő	150
14.	Turisztikai célú szálláshelyfejlesztés	Állami támogatás Magántőke	nem becsülhető
ÖSSZESEN:			10 450

14. táblázat: A Szigetváron tervezett egyéb fejlesztések pénzügyi terve (saját szerkesztés)

EGYÉB FEJLESZTÉSEK			
Sorszám	Beavatkozás megnevezése	Lehetséges forrás	Becsült ktg. (mFt)
1.	Építési telkek kialakítása	Állami támogatás Önkormányzati önerő	360
2.	Alapfokú szociális ellátás fejlesztése	TOP Plusz	600
3.	HEP-ben szereplő intézkedések megvalósítása	TOP Plusz EFOP Plusz Civil projektek Állami támogatás Önkormányzati önerő	350
4.	Antiszegregációs programban szereplő intézkedések megvalósítása	TOP Plusz EFOP Plusz Civil projektek Állami támogatás Önkormányzati önerő	nem becsülhető
5.	Szociális Szolgáltatástervezési Konceptióban szereplő intézkedések és tervek megvalósítása	TOP Plusz EFOP Plusz Civil projektek Állami támogatás Önkormányzati önerő	nem becsülhető
6.	Szigetvár Város Klímastratégiájában szereplő intézkedések megvalósítása	TOP Plusz EFOP Plusz KEHOP Plusz Civil projektek Állami támogatás Önkormányzati önerő	nem becsülhető

EGYÉB FEJLESZTÉSEK			
Sorszám	Beavatkozás megnevezése	Lehetséges forrás	Becsült ktg. (mFt)
7.	Társadalmi jóllétet segítő, támogató programok megvalósítása	TOP Plusz EFOP Plusz Civil projektek Állami támogatás Önkormányzati önerő	nem becsülhető
8.	M60-as út folytatása	Állami beruházás	nem becsülhető
9.	67-es út határig történő meghosszabbítása	Állami beruházás	nem becsülhető
10.	Szennyvízhálózat fejlesztése	Állami beruházás	nem becsülhető
11.	Lakóingatlanok, társasházak, vállalkozások és telephelyek energiafelhasználásának csökkentése	GINOP Plusz Állami támogatás Magántőke	nem becsülhető
ÖSSZESEN:			1 310

15. táblázat: Szigetvár ITS összesített pénzügyi terve (saját szerkesztés)

ÖSSZESÍTETT PÉNZÜGYI TERV		
Sorszám	Projekttypusok szerinti beavatkozás-csoportok	Becsült ktg. (mFt)
1.	Központi akcióterület	13 600
2.	Észak-nyugati akcióterület	3 000
3.	„Móra” akcióterület	700
4.	Dél-keleti ipari övezet akcióterület	1 560
5.	Zsibót-Becefa-Szőlőhegy akcióterület	1 390
6.	Hálózatos beavatkozások	10 450
7.	Egyéb fejlesztések	1 310
MINDÖSSZESEN:		32 010

Az összesített pénzügyi terv alapján az Integrált Településfejlesztési Stratégiában tervezett beavatkozások teljeskörű megvalósulása esetén Szigetváron 2030-ig 32 010 000 000 Ft értékű beruházás, fejlesztés, soft jellegű beavatkozás valósulhat meg, ide nem értve a nem becsülhető (pl. állami-, vagy magánberuházásban megvalósuló) fejlesztéseket.

3. ANTISZEGREGÁCIÓS PROGRAM

BEVEZETÉS

A szegregáció tartalmának ellentétje az integráció.

Amikor lazul a társadalmi integráció, a helyi társadalom szövetébe való beágyazottság mértéke csökken, nő a szegregáció esélye. Ezt az esélyt számos tényező növelheti: demográfiai okok, az iskolázottság elégtelen volta, a munkanélküliség, az elszegényedés, a rossz egészségi állapot, stb. Mindezek a tényezők rontják az érintetteknek a gyorsan változó világhoz, körülményekhez való adaptációs/alkalmazkodó képességét – városi léptékben Szigetvár rezilienciáját.

Szigetvár város Antiszegregációs programja a már kialakult, és térben is megjelent szegregátum felszámolására irányuló program mellett beavatkozási javaslatokat fogalmaz meg a társadalmi integráció és az ezzel szorosan összefüggő identitás erősítése érdekében.

3.1. Szigetvár Város szegregációs helyzetének bemutatása

3.1.1. Szegregált városrészek Szigetvár városban 2001–2011 között

A térben is megjelenő települési szegregátumokat feltáró index számítására vonatkozó jogszabályok szerint – a számítás során szükséges adatok jellegéből következően – területi szegregációs mutatók csak a népszámlálások adataira támaszkodva állíthatók elő. Ebből adódóan a szegregációs folyamatok alakulásának naprakész nyomon követésére sem a korábbi évtizedekben, sem napjainkban nincs lehetőség.

A Központi Statisztikai Hivatal 2001-es - a 2000-es évek közepén készült Antiszegregációs Programhoz lekért - hivatalos népszámlálási adatai szerint Szigetváron nem volt szegregátum¹. A KSH ezen megállapítása ellenére az akkori Önkormányzat – a helyi adatokat és a Cigány Kisebbségi Önkormányzat gyűjtött adatait is figyelembe véve – kimondta, hogy „Szigetvár városban lehatárolhatóak olyan veszélyeztetett övezetek szigetek, amelyek tendenciózusan pár éven belül szegregátummá válhatnak, emiatt fokozott figyelmet és beavatkozást igényelnek e folyamat megakadályozása, visszafordítása érdekében”.

Az Integrált Városfejlesztési Stratégia városrészekre vonatkozó elemzése már kimutatta, hogy melyek a város rosszabb státuszú területei, ahol a népesség társadalmi összetétele és a terület fizikai jellemzői is kedvezőtlenebbek. A 2008-ban elfogadott Antiszegregációs Program szegregációval veszélyeztetett területekre vonatkozó része „erre az elemzésre támaszkodik és a célja, hogy a rosszabb státuszú területeken belül meghatározza azokat a kisebb terület egységeket, ahol a szegregáció már előrehaladott, illetve azokat, melyeket a szegregáció elmélyülése veszélyeztet. Az általános tapasztalatok alapján elmondható, hogy ezen területeken az alacsony státuszú roma népesség koncentrációja igen magas, éppen ezért a szigetek meghatározásának egyik elsődleges célja az ilyen jellegű területek lehatárolása.”

¹ A 2001-es népszámlálást követő időszakban a 2001-es adatokra támaszkodó települési szegregátumok lehatárolása során azokat a településen belüli területeket tekintették szegregátumnak, ahol az aktív korú népességben belül a legfeljebb általános iskolai végzettséggel rendelkezők és a rendszeres munkajövedelemmel nem rendelkezők aránya mindkét mutató esetében magasabb, mint 50 százalék. Azokat a településrészeket pedig, ahol a lakosok számának legalább 40 százaléka ugyanezen rétegképző paraméterek szerint alacsony státuszú, szegregáció által veszélyeztetettnek minősíti.

A számítás módszertanának megtartása mellett a szegregátummá minősítés kritériumai a 2011-es népszámlálást követően változtak.

Ezek a területek az alábbiak voltak:

- Móra Ferenc lakótelep
- Munkás utca 17.
- Vár utca 9.
- Széchenyi u. 62.
- Külterület, ezen belül:
 - Csertői téglagyár²
 - Szőlőhegy

A most idézett, „Szigetvár Város Önkormányzata, Anti-szegregációs terv”³ címet viselő 2008-as dokumentum szerint szegregáció szempontjából potenciálisan veszélyeztetettnek tartott területen élt a város lakónépességének 4,1%-a. A 2008-ban elfogadott terv szerzői fontosnak tartották megjegyezni, hogy a szegregáció szempontjából veszélyeztetett területen élők közül nem mindenki tekinthető alacsony státuszú (alacsony iskolázottságú és emellett rendszeres munkajövedelemmel sem rendelkező) személynek.

3.1.2. Szegregált városrészek Szigetvár városban 2011 után

A jelenleg felülvizsgált „Szigetvár város Integrált Településfejlesztési Stratégiája, 2015” című dokumentum (továbbiakban: ITS) részeként elkészített „Anti-szegregációs program” a 2011. évi népszámlálás adataira támaszkodott.

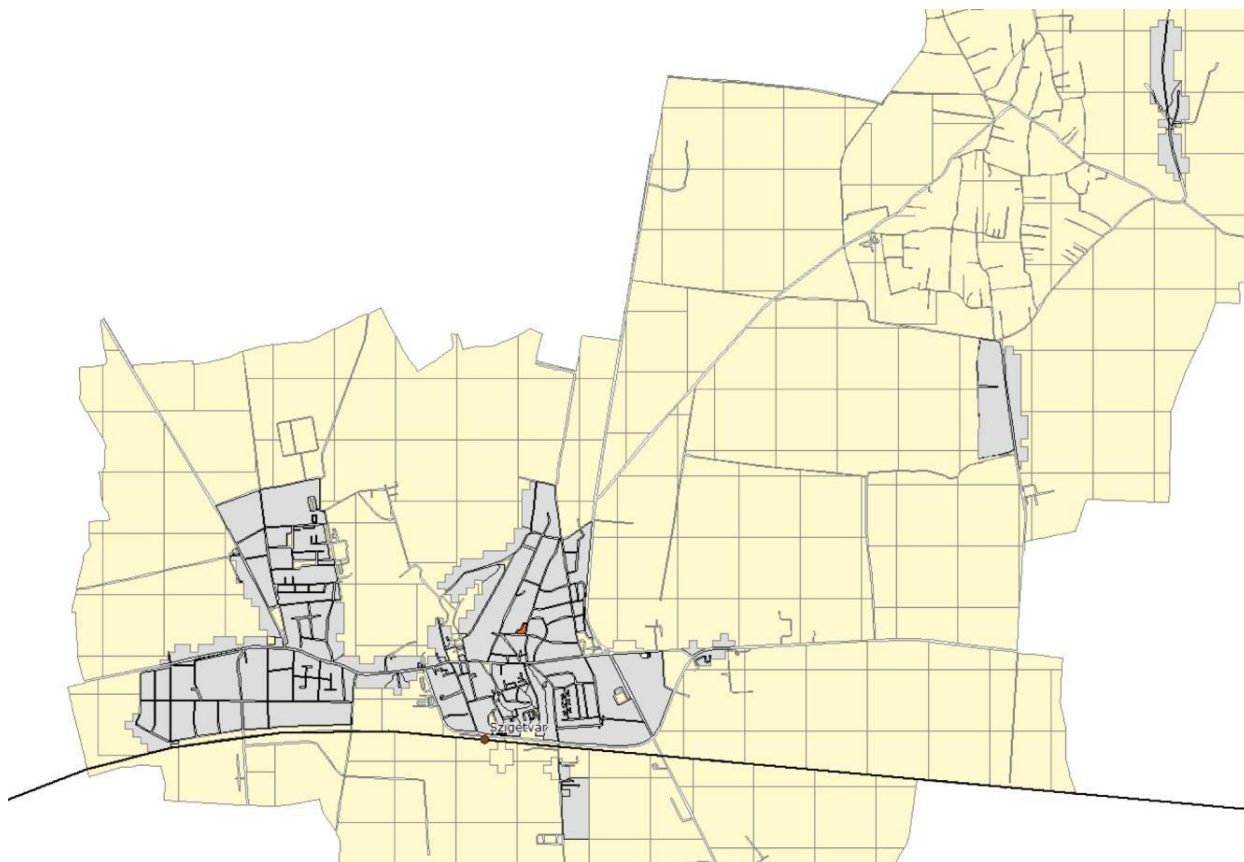
A KSH Népszámlálási Főosztálya által elvégzett, a 2011. évi népszámlálás adatain alapuló elemzés nyomán kiadott hivatalos állásfoglalás szerint Szigetvár városban továbbra sem található olyan terület, amely a szegregációs mutató alapján⁴ megfelelne a szegregátum akkori feltételeinek. A hivatalos állásfoglalás mellékleteként küldött térképen azonban – sajnos a gyenge képminőség miatt azonosíthatatlan módon – a KSH azokat a területeket is feltüntette, amelyek esetében a szegregációs mutató értéke veszélyeztetettséget jelez. Szigetvár esetében két terület esetében áll fenn ez a veszélyeztetettség. E szegregációs szempontból veszélyeztetett területeken élők a KSH által közölt adatok szerint a város lakónépességének 1,3%-át adták.

² A Csertői téglagyár elnevezésű területen található, szegregációval veszélyeztetett területet egy 2010-2011 között zajló program keretében az önkormányzat felszámolta.

³ A hivatkozott dokumentum forrása: <https://docplayer.hu/4015739-Szigetvar-varos-onkormanyzata-anti-szegregacios-terv.html>

⁴ A 314/2012 (XI.8.) számú kormányrendelet 10. számú mellékletében foglaltak szerint is csupán két dimenzióra, az iskolai végzettségre, és a rendszeres munkajövedelemre támaszkodik a szegregációs mutató kiszámítása. Az értelmezési szabály szerint járási székhelyeken, illetve 2000 főnél nagyobb lakosságú településeken, az ún. kisvárosokban akkor minősül egy terület szegregátumnak, ha a szegregációs mutató értéke egyenlő, vagy magasabb volt 35%-nál. Ha a szegregációs mutató értéke 30-35% közé esik, a terület szegregáció által veszélyeztetett terület. További feltétel, hogy ezeken a területeken a magánháztartásokban élők száma meghaladja az 50 főt.

Szigetvár város szegregáció által veszélyeztetett területei a 2011. évi népszámlálás alapján



A Szigetvár Város Önkormányzatának Képviselő-testülete által 307/2015. (X.29.) Kt. sz. határozattal elfogadott, jelenleg felülvizsgálat alatt álló ITS-ben „a város vezetése és a dokumentum készítői ennek ellenére fontosnak tartották a antiszegregációs program elkészítését a szegregátumok kialakulásának megelőzése, a meglévő problémák kezelése érdekében” és megtartották a szegregáció által veszélyeztetett területek korábbi felsorolását, tömbösített módon akcióterületekbe sorolva azokat.

(Pl. a Becefa, Zsibót, Szőlőhegy, Turbékpuszta településrészekre vonatkozóan a hivatkozott dokumentum a következőket tartalmazza: „A településrészeken jellemzően kedvező természeti adottságokkal rendelkező lakóövezeteket találhatunk. A közelmúltban ugyanakkor a településrészeken jellemző volt az alacsony státuszú lakosság letelepedése, ami komoly szociális problémákat eredményezett. Napjainkra a terület szegregációval veszélyeztetetté vált. A lakosság jellemzően alacsony képzettségi szintű, hátrányos helyzetű, a lakásállomány pedig többnyire erősen leromlott.”)

3.1.3. Szegregált városrészek Szigetvár városban a 2022-es állapot szerint

A Szigetvár város számára is megnyíló TOP Plusz pályázati rendszer keretében elkészíthető pályázati anyagok indokoltságának alátámasztása érdekében a város ismét kérte a KSH-t a területét érintő szegregátumok 2011-es népszámlálás alapján történő lehatárolására⁵.

A KSH elvégezte a 2011-es népszámlálási adatokból a település szegregáció-szűrését és megállapította, hogy Szigetvár településen jelen van egy szegregált terület és a korábbiakkal ellentétben megjelölt egy szegregációval veszélyeztetett területet is⁶:

- **Szegregált terület:** Móra Ferenc lakótelep Sánc utcához legközelebbi tömbje (hrsz: 71/5/A).

- **Szegregációval veszélyeztetett terület:** Vár utca - Széchenyi utca - Almás-patak által határolt terület (2 számmal jelölve)

A területi szegregációs mutató értékei a KSH 2011. évi népszámlálási adatai alapján a következők:

16. táblázat: A területi szegregációs mutató értékei a KSH 2011. évi népszámlálási adatai alapján Szigetváron

	Legfeljebb általános iskolai végzettséggel rendelkezők és rendszeres munkajövedelemmel nem rendelkezők aránya az aktív korúakon belül
Szigetvár összesen	8,5%
Szegregátum (Móra Ferenc u. Hrsz: 71/5/A tömb)	42,4%
Szegregációval veszélyeztetett terület	30,8%

Forrás: KSH 2011. évi népszámlálás adatai

⁵ A jelenleg (2023. június hónap) hatályos 419/2021. (VII.15.) kormányrendelet „Általános rendelkezése” című fejezete 2. szakasza 13. és 14. pontjában foglaltak szerint:

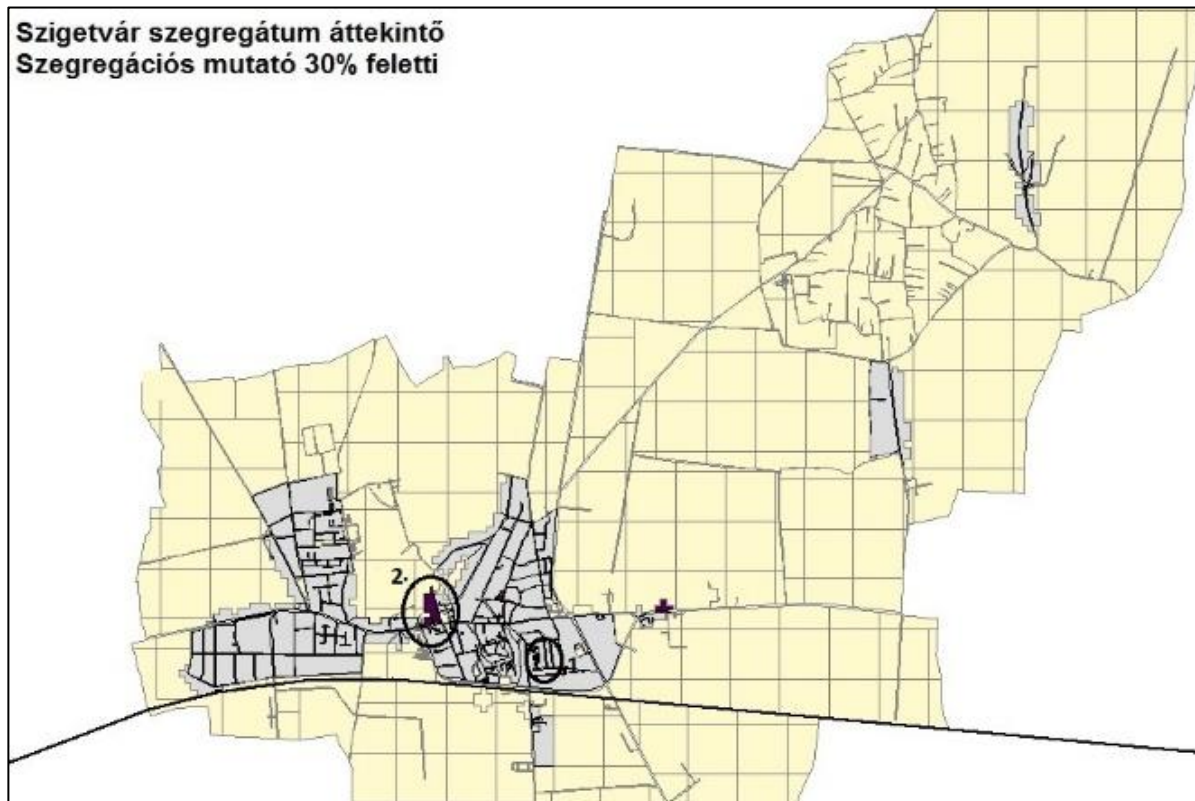
„13. szegregációs mutató: a legutolsó népszámlálási adatok alapján a Központi Statisztikai Hivatal által számított mutató, amely a szegregált vagy szegregációval veszélyeztetett területek lehatárolásának alapja;

14. szegregált vagy szegregációval veszélyeztetett terület: szegregációs mutatóval lehatárolt olyan egybefüggő terület, amelyen az alacsony társadalmi státuszú családok koncentráltan élnek együtt vagy a társadalmi státuszcsökkenés jelei tapasztalhatók, ezért a területen közösségi beavatkozás szükséges, és amely lehet önálló településrész, vagy egy vagy több településrész része is”

Tekintve, hogy a legutolsó, a 2021. évi népszámlálás adatai nem állnak rendelkezésre, a szegregátumok, a szegregációval veszélyeztetett területek lehatárolása a 2011-es állapotot tükröző adatok alapján történik.

⁶ Lásd erről részletesebben a „TOP_PLUSZ-1.2.2-21-BA1-2022-00001 „Infrastrukturális fejlesztés a Szigetvári Móra Ferenc lakótelepen Projekt-előkészítő tanulmány 2022” címet viselő dokumentumot

A területi szegregátum, illetve a szegregáció által veszélyeztetett terület Szigetváron belüli elhelyezkedését a következő két térképen illusztráljuk. (A KSH által készített, elsőként közölt térképen rosszul lett jelölve az 1. sz. – a Móra Ferenc utcában található - szegregátum városon belüli elhelyezkedése, ezért az Önkormányzat javítást kért. A KSH 2022.03.26.-án elküldte a módosított térképet, ezen azonban már csupán azt a területet jelölte meg, amely esetében a szegregációs mutató 35% feletti értékkel jellemezhető⁷.)



⁷ Forrás: Komplex fejlesztés a szigetvári Móra Ferenc lakótelepen, Projekt-előkészítő tanulmány, a TOP_Plusz-3.1.2-21 kódszámú, Szociális célú városrehabilitáció (ESZA) c. felhívásra készített dokumentum

3.1.4. Szegregációval veszélyeztetett területek Szigetvár városban

A hatályos szabályozás szerinti, a területi szegregátumok lehatárolását szolgáló mechanikus számítási módszer – amely csak legfeljebb nyolc osztályos iskolai végzettség és a rendszeres munkajövedelem hiányára vonatkozó két adatra épül – csupán korlátozott érvényességgel használható mutató, melynek célja nagyrészt különféle pályázatok előírásainak teljesítése.

A KSH tízévente frissülő, és gyorsan avuló adataira támaszkodó, végletesen leegyszerűsített területi szegregációs mutató egyik legkomolyabb hiányossága, hogy **csupán a már kialakult problémákat jelzi**, de csak **kismértékben támogatja e problémák kialakulásának időben történő felismerését, a szegregációt eredményező tendenciák befolyásolására irányuló helyi erőfeszítéseket**. A mutató részlegesen deprivált helyzethez való kapcsolása csak a területi szegregáció erősen leegyszerűsített aspektusait veszi figyelembe, nem terjed ki egyéb, olyan nagyon fontos jelenségekre, melyek hatásai a város népességének a jogi definíciónak megfelelő szegregátumokban élőknel nagyobb létszámú csoportjait érinti.

Szigetvár város Antiszegregációs Programjának elkészítése során megítélésünk szerint célszerűbb a szegregáció tágabb értelmezését használni.

Mi a szegregáció a tágabb (az eredeti) értelmezés szerint?

A szegregáció fogalma a városi lakosság egy-egy csoportjának térbeli elkülönülését jelenti, vagyis hogy „*milyen egyenlőtlenségek jelentkeznek a népesség meghatározott elemeinek ökológiai megoszlásában*”.⁸ Abban az esetben van szó a térbeli szegregáció hiányáról, ha a népesség a város/település minden részében ugyanolyan arányban van jelen, és akkor beszélhetünk jól kirajzolódó, teljes szegregációról, ha az egyes népességcsoportok egymással egyáltalán nem keverednek. A térbeli szegregáció mellett azonban számos más, a térbeli szegregációnál lényegesen több embert érintő szegregáció is jelen van a társadalomban: pl. a nemi, foglalkoztatásbeli, intézményi, életkori, vallási stb. szegregáció. Ez utóbbi szegregációknak nincs szükségképpen térbeli megjelenése.

A térbeli szegregációnak eredetileg nincs értékelő tartalma. (Egy elitnegyed éppen úgy szegregátum, mint pl. egy nagyobb részét szegények, romák által lakott utca, városrész, stb.)

Az eredeti tartalma szerint felfogott és nem a KSH leegyszerűsítésére támaszkodó térbeli szegregáció megragadható a szigetváriak „*fejében meglévő*”, laikus városképben is. Ez a kép, amely a szigetváriak (a lakosság, a város vezetői, a helyi gazdaság szereplői, stb.) fejében a város egyes utcáival, területeivel kapcsolatban él – **a város mentális térképe**.

Mi az a mentális térkép?

A városi terek, területek használata „*átrajzolja tudatunkban a település tényleges képét*. A mindennap bejárt távok rövidebbnek tűnnek, a ritkán látogatott helyeket távolinak gondoljuk. Saját környékünket barátságosnak véljük, más városrészeket idegennek, vagy egyenesen rossz környéknek. Hogy mi a távoli és mi a közeli, mi a sajátunk és mi az idegen, az természetesen mindig szubjektív, előzetes tapasztalatok, motivációk, képességek függvénye.”¹⁰

⁸ Ld. például. Nemes Ferenc - Szelényi Iván: A lakóhely mint közösség. Akadémiai Kiadó, Budapest

⁹ Közzszolgálati Online Lexikon – szegregáció

Forrás: <https://lexikon.uni-nke.hu/szocikk/szegregacio/> és <https://lexikon.uni-nke.hu/szocikk/szegregacio-2/>

¹⁰ Mi a mentális térképezés? Forrás: <https://mentalmap.org/mi-a-mentalis-terkepezes/?lang=hu>

„A különböző társadalmi csoportok vagy akár az egyes emberek ugyanazon reális térből nemcsak mást és másképp érzékelnek, hanem más és más formában értékelik és értelmezik a tereket. Tisztában vagyunk azzal a ténnyel is, hogy léteznek jelenségek, térelemek, amelyek egyesek számára feltűnőek, mások számára szinte vagy teljesen észrevétlenek maradnak. E viszonyokban már nem az érzékszervi adottságok különbségei bírnak jelentőséggel, hanem sokkal inkább egyéni és csoportos érték- és érdekkülönbségek eltéréseiből vezethető le. Arról van tehát szó, hogy maga a tér már nemcsak a tárgyiasult elemek összességéként írható le és értelmezhető, hanem sokkal inkább a hozzá kapcsolódó tapasztalatok, tradíciók, értékek is fontos téralakító tényezőkké váltak. Így a különböző társadalmi csoportok, társadalmi meghatározottságaik eltéréseiből következően más és más térelemeket és viszonyokat emelnek ki és vélnék fontosnak a maguk számára.”¹¹

Egy település társadalmát érintő problémák helyi kezelésének, a település fejlesztésének tervezése során a mentális térképezésnek nyilvánvaló gyakorlati hasznai vannak. A város mentális térképe hatással van pl. az ingatlanárak, a településen belüli mobilitási szándékok, a szubjektív biztonságérzet, egy fejlesztés elfogadottsága stb. alakulására, de a szó eredeti értelmében felfogott területi szegregátumok keletkezéséhez vezető folyamatokra is¹². Ebben az értelemben a városlakók fejében élő mentális térképek **a település fizikai megjelenését és társadalmát is formáló tényezők.**

Szigetvár területi szegregátumai 2023-ban

A korábbiakban bemutatásra került, hogy a KSH népszámlálási adataira támaszkodva miként változott 2001-től 2023-ig Szigetvár térségi szegregációjának jellemzése.

A 2023-as állapot szerint – amelynek alapja a több mint tíz évvel ezelőtti, 2011-es népszámlálás –, Szigetvár várost jellemző területi szegregáció a következőképpen írható le:

- hivatalosan **szegregátumnak tekintendő terület**: Móra Ferenc u. Hrsz:71/5/A tömb
- hivatalosan **szegregációval veszélyeztetett terület**: Vár utca - Széchenyi utca - Almáspatak által határolt terület
- a várost ismerő városfejlesztési szakemberek **„mentális térképe” alapján szegregációval veszélyeztetett területek** (e területek a komplexebb megközelítés miatt nem felelnek meg a KSH kétdimenziós megközelítésének):
 - Munkás utca 17.
 - Széchenyi u. 62.
 - Külterület, ezen belül:
 - Szőlőhegy

¹¹ Mag Vince: A mentális tér sajátosságai, kihívásai és problémái (Kortárs térelméletek jellemzői)

Forrás: <https://api.eda.eme.ro/server/api/core/bitstreams/12c279ce-2173-4fdb-b2d3-df02876f40b6/content>

¹² A „mentális térképezés” fontosságát igazolja a KSH is. Egy Szegeden készített KSH kutatás – számos más hatás mellett – igazolja a mentális térképezés szegregáló hatását, amikor bevezeti a „mentális szegregátum” fogalmát.

Ld. erről: Rácz Attila Szegregáció a fejekben

A statisztikai és a mentális társadalmi és térségi elkülönülés vizsgálata Szegeden

Központi Statisztikai Hivatal, Műhelytanulmányok 4.

Forrás: <https://www.ksh.hu/docs/hun/xftp/idoszaki/pdf/muhelytanulmanyok4.pdf>

3.1.5. Szigetvár város problématerképe – demográfiai-társadalmi aspektusok

A területi szegregációs tendenciák kialakulása nagyrészt a városra jellemző etnikai-demográfiai-társadalmi problémák következménye.

A város lakónépessége¹³ az 1970-es évektől 2001-ig terjedő időszakban folyamatosan növekedett. 1970-hez képest a lakónépesség száma 2001-re 18%-kal emelkedett. A lakónépesség számának emelkedése 2001 után megállt és lassú csökkenésbe fordult át. 2001-hez képest 2011-ben mintegy 6%-kal, 2021-ben több mint 12%-kal kevesebben laktak a városban. (A lakónépesség számának csökkenése 2011-hez mérten a TEIR adatai szerint 2021-re 7%-kal, a 2022-es népszámlálás előzetesen kiadott hivatalos adatai szerint viszont 9,0%-kal csökkent.) 2021-ben a lakónépesség száma az év végén a TEIR adatai szerint 10 011 fő volt.

Az időközben részlegesen elérhetővé vált **2021. évi népszámlálás adatai szerint** – szemben a korábban közölt, továbbszámított népességszámon alapuló számokkal – **Szigetvár lakónépessége 9 662 fő¹⁴, illetve azóta feltehetően ennél valamivel kevesebb.**

E demográfiai változások a város társadalmát illetően különösen a következő okokkal magyarázhatóak:

A város népességét jellemző alacsony reprodukivitás

Az élveszületések száma Szigetvár esetében is folyamatos csökkenést mutat. Míg az 1970-1979 közötti évtizedben 1720 élveszületést regisztráltak, 2001 és 2011 között már csupán 986 gyermek született, azaz az élveszületések száma több, mint 40%-kal csökkent. A jelenség oka részben a reprodukív korban lévő népesség arányának lassú, de folyamatos csökkenésével, részben a gyermekvállalási hajlandóság mérséklődésével hozható összefüggésbe.

A halálozások számának emelkedése

Szigetvár városában előbb folyamatosan emelkedő, majd lassan mérséklődő tendenciát mutat a halálozás alakulása. Az 1970-1979 közötti évtizedben 1202 fő halt meg, ez a szám a 2001 és 2010 közötti évtizedben már 1683 fő, 2011 és 2020 között 1558 fő volt. (2022-ben a szigetvári lakónépességen belül a halálozási veszteség 185 fő, ez a legmagasabb érték 2001 óta.¹⁵)

¹³ A „lakónépesség” a településen ténylegesen ott lakó népesség számát, míg az „állandó népesség” a településen bejelentett lakcímmel rendelkező népesség számát jelenti. Az állandó népesség száma szinte minden esetben magasabb, mint a lakónépesség száma. A népszámlálások lakónépességre vonatkozó adatokat közölnek. Az állandó és a lakónépesség közötti eltérés Szigetvár esetében nem jelentős, a TEIR adatai szerint 2011-ben még 171 fő, 2021-ben azonban már csupán 26 fő volt.

¹⁴ Népszámlálás 2022, Népszámlálási adatbázis, A népesség neme, életkora településenként

Forrás:

<https://nepszamlalas2022.ksh.hu/adatbazis/#/table/WBS003/N4lgFgpgghJiBcBtEAVAgkWQKIHOAKWASmgPIAiAugDQgDOAljBASikQKoAyOA4liQCsvWnQgBjAC4MA9gDtWINADkyaAMIBBFcUIBIAlwiQAMwYAbSRABOdBKADWDOXHggMUAA4haEOZOsGCDskZBU1LR19I2pHZ1cQPQhJHxAANYhzAFdgxWUsbBw9LAANHBOUTS4qAF8aNkxcAmJyHzixBETk1zs3KQQACYABmGYobHxkcHB2vrUTh5-iTaQJw63JJTaXpyQ5EGANkEAdgAOOcoamqA>

¹⁵ Forrás: Éves településstatisztikai adatok 2021-es településszerkezetben

KSH Statinfo, <https://statinfo.ksh.hu/Statinfo/haViewer.jsp>

A természetes szaporodás-fogyás negatív egyenlege

Az alacsony reprodukciós hajlandóság, illetve a folyamatosan emelkedő halálozás miatt a természetes szaporodás-fogyás egyenlege Szigetvár esetében az 1980-as évektől kezdődően negatív. A lakónépességre vonatkozó adatok szerint 2001 és 2021 között összesen 1808 volt az élveszületések száma, ezen időintervallumon belül 3426 fő halt meg¹⁶. (A két szám különbözete 1618 fő veszteséget jelent.)

A pozitív vándorlási különbözet negatívba fordulása

Szigetvár esetében a városba be-, illetve a városból elköltözők egyenlege az 1970-től kezdődő időszakban 2017-ig mindvégig pozitív volt, azaz önmagában népesség-többletet jelentett a város számára. 2018-ban megfordult ez a tendencia. A 2018 és 2021 közötti négy évben évente átlagosan 55 fős vándorlási veszteség a jellemző. (A vándorlási egyenleg összetevőit tekintve a 2001 és 2021 közötti 22 évben összesen 12 465 fő költözött állandó vagy ideiglenes jelleggel Szigetvárra. Ugyanezen idő alatt 12 711 fő hagyta el a várost.¹⁷) A fenti két szám különbözete 246 fő. (A 2022-es népszámlálás előzetes adatai szerint Baranya vármegye lakosságának száma 8,6%-kal csökkent a 2011-es népszámlálás adataihoz képest¹⁸.)

A demográfiai és migrációs folyamatok negatív egyenlege

A fent bemutatott demográfiai és a migrációs folyamatok lakosságszám alakulására gyakorolt hatása a 2001 és 2011 évtizedben fordult át negatív egyenlegbe, melynek következményeként lakónépességét tekintve a város ebben az évtizedben összesen 739 lakost veszített. A lakosság számának csökkenése némileg gyorsuló tendenciát mutat: 2011 és 2021 között a lakosság számának csökkenése 952 fő volt¹⁹.

A népesség elöregedése

Szigetvár városa a vázolt demográfiai és migrációs folyamatok eredményeképpen erősen elöregedett népességgel jellemezhető. Az elmúlt bő két évtizedben jelentős mértékben megemelkedett a város lakónépességén belül a 65 éves és idősebb szigetváriak aránya. Ez a korcsoport 2001-ben a város lakosságának 14,4%-át, 2011-ben 17,2%-át, míg 2022-ben már 24,2%-át teszi ki.

A 65 éves és idősebb szigetvári lakosok arányának e jelentős növekedése mellett abszolút számát, ezzel együtt arányát tekintve is csökkent a 14 év alattiak városon belüli súlya. Egyetlen mutatóban összefoglalva e demográfiai tendencia kedvezőtlen változását: a 2001-es népszámlálás adatai alapján a városra számított öregedési index értéke 0,92, a 2011-es népszámlálás adatai szerint 1,30 volt. **Az öregedési index értéke a 2022-es népszámlálás előzetesen közölt adatai alapján drámai mértékben megemelkedett: 2,02 lett.** Ez azt jelenti, hogy 2022-ben minden egyes 0-14 éves korú szigetvári lakosra 2 fő 65 éves vagy idősebb lakó jutott.

¹⁶ Éves településstatistikai adatok 2021-es településszerkezetben

Saját számítás. Forrás: KSH Statinfo, <https://statinfo.ksh.hu/Statinfo/haViewer.jsp>

¹⁷ Éves településstatistikai adatok 2022-es településszerkezetben

Saját számítás. Forrás: KSH Statinfo, <https://statinfo.ksh.hu/Statinfo/haViewer.jsp>

Megjegyzés: bár a KSH adatközlő táblázat címe 2022-es településszerkezetet említ, a 2022-es évre vonatkozóan nincs adat.

¹⁸ Forrás: Népszámlálás 2022, Előzetes adatok – a népesség és a lakások száma https://nepszamlalas2022.ksh.hu/eredmenyek/elozetes_adatok/#/cimlap

Megjegyzés: a hivatkozott forrás sajnos települési szintű adatokat nem tartalmaz.

¹⁹ Forrás: a korábbiakban már hivatkozott, KSH Népszámlálás 2022, Népszámlálási adatbázis, A népesség neme, életkora településenként című táblázat

(A rendelkezésre álló adatok nem teszik lehetővé az intézményi háztartások, ez esetben pl. az idősothton lakóira vonatkozó adatok kiszűrését. A szűrés indokoltsága amúgy is vitatható, mivel ezen intézmény lakói is „szigetváriak”²⁰.)

A Szigetvár városra 2022-ben jellemző öregedési index jelentős mértékben meghaladja a Szigetvári járást Szigetvár nélkül jellemző értéket (1,23), de magasabb a Baranya vármegyét jellemző értéknél is (1,68).

Az egyszemélyes háztartások relatíve magas, és egyre növekvő száma

A városban élő népesség előregedésének egyik következménye az egyszemélyes háztartások (vagyis feltehetően az egyedül élő idősök) arányának emelkedése. A 2022. évi népszámlálás előzetes adatközlése során még nem jelentek meg háztartásokra vonatkozó adatok, ezért a lakások lakottságára vonatkozó adatokat kell használnunk.

A lakott lakások legfontosabb jellemzői településenként – Szigetvár, 2022. Népszámlálás alapján, A lakásokban lakó személyek száma²¹

17. táblázat: A lakott lakások legfontosabb jellemzői településenként – Szigetvár, A lakásokban lakó személyek száma

Lakószám	2001	2011	2022
1 személy	793 (20,0%)	1 131 (26,9%)	1 426 (34,6%)
2 személy	1 121 (28,3%)	1 328 (31,5%)	1 272 (30,9%)
3 – 5 személy	1 909 (48,2%)	1 659 (39,4%)	1 339 (32,5%)
6 vagy több személy	139 (3,5%)	92 (2,2%)	83 (2,0%)
Lakott lakás összesen	3 962 100,0%	4 210 100,0%	4 120 ²² (100,0%)

²⁰ „A népszámlálási lakónépességbe azok a személyek tartoznak, akiknek egyetlen lakóhelyük az összeírás helye, illetve ha több lakóhellyel rendelkeznek, az összeírás helyét tekintik életvitelszerű lakóhelyüknek, éjszakai pihenésüket általában, a hét nagyobb részében ott töltik. A hazánkban élő külföldiek akkor tartoznak bele a lakónépességbe, ha legalább 12 hónapja életvitelszerűen Magyarországon élnek, vagy szándékoznak élni. A fedél nélküli hajléktalanok annak a településnek, budapesti kerületnek a lakónépességébe tartoznak, ahol a népszámlálás során számba vették őket. Az átmenetileg – 12 hónapnál rövidebb ideig – külföldön tartózkodó magyar állampolgárok a lakónépesség részét képezik. A népszámlálási lakónépesség tehát a tényleges népességet jelenti (...)”

Forrás: <https://www.ksh.hu/nepszamlalas/docs/modszertan.pdf>

²¹ A korábbiakban már több alkalommal hivatkozott, KSH Népszámlálás 2022, Népszámlálási adatbázis, A lakott lakások legfontosabb jellemzői településenként című táblázat

Forrás:

https://nepszamlalas2022.ksh.hu/adatbazis/#/table/WBL003/N4lgFgpgghJiBcBtEAVAgkWQKIHOAKWASmgPIAiIAugDQgDOAJlBASikQKoAyOA4liQCsvWnQgBjAC4MA9gDtWINADkyaAMIBBFCUIBIAEwiQAMwYAbSRABODBKADWDOXHggMUAA4haEOZOsGCDskZBU1LR19I2pHZ1cQPQhJHxAANYhzAFdgs4uTQBpEhxiEnUARhwdFE0uVPyikrLKnAqGguLS8qqYkEaulqqAZgBaYVvOB5p6-LAA2VJRuTQApHAA1KpAdWUIdtolgrXNnB29wiNKAf8aNkxcAmJyHzixBETk1zs3KQQAwbkBBwBINBQIMV1u1DYnB4_CErXATnebiSKVoPxyIWQBjmggA7AAOKi3G7XIA

²² Megjegyzés: a KSH a Népszámlálás 2022 című adatbázisában Szigetvár esetében, térképes összefoglalóban 4917 lakást jelöl, ebből azonban csupán 4120 lakást tart nyilván lakott lakásként. Az előzetes adatközlés adatai alapján az eltérés okait nem lehet megállapítani.

Forrás: 2022. Népszámlálás alapján (A gyakoriság saját számítás)

A népesség egyes csoportjai egészségi állapotának kedvezőtlen jellemzői

Az életkor előrehaladtával szükségképpen együtt járó egészségromlás miatt az időskorú népesség egészségi állapota kedvezőtlen tendenciákkal jellemezhető. Ezekben a korcsoportokban nő a mozgásszervi, a keringési, a légzőszervi és emésztőrendszeri betegségekkel rendelkezők aránya, amely kedvezőtlenül befolyásolja az életminőséget, illetve jelentős mértékben terheli az ellátórendszert is. Szigetváron is komoly kockázati tényező a lakosság körében előforduló túlsúlyosság, kóros elhízás, illetve a káros szenvedélyek elterjedtsége.

Az alacsony jövedelműek arányának növekedése

Az inaktív korú népesség arányának növekedése szükségképpen együtt jár a különböző nyugellátási formákban részesülő népesség arányának növekedésével. A magyar nyugdíjrendszer sajátosságai miatt a nyugellátásban részesülők döntő többsége számára a nyugdíj a korábbi jövedelmekhez képest (esetenként akár jelentős mértékű) jövedelemcsökkenést eredményez. A KSH adatai szerint 2013-ban az egy fogyasztási egységre (pl. egyszemélyes háztartás) eső létminimum összege 94.315 forint volt, ugyanabban az évben az átlagos öregségi nyugdíj összege 87.785, az özvegyi jogon járó nyugdíj pedig 56.106 forint. (Frissebb adatok nem állnak rendelkezésre.)

A foglalkoztatottsággal kapcsolatos problémák

Bár a Szigetvár várost jellemző foglalkoztatottsági adatok a vármegye egészét, illetve a vármegyében lévő hasonló nagyságú városokat tekintve nem mutat lényeges eltéréseket, a munkalehetőségek hiánya jelentős problémaként értékelhető. A „legkomolyabb problémák” felsorolása jól illusztrálja, hogy Szigetvár város társadalmára is ugyanazok a folyamatok gyakorolnak hatást, amelyek az ország, illetve Baranya vármegye egészére jellemző helyzet alakulását is befolyásolják. A foglalkoztatottsággal kapcsolatos problémák következményes hatásai számos, az élet más területein megjelenő problémák forrásai²³.

A klímaváltozással összefüggő kockázatoknak való kitettségben, illetve alkalmazkodó képességben mutatkozó egyenlőtlenségek

A helyi társadalmat érintő szegregációs problémák körébe az utóbbi években tapasztalt tendenciák miatt szükséges említeni az éghajlatváltozás következményeit is, ezt erősen indokolja a város társadalmának fentiekben vázolt társadalomszerkezete is.

„Az ismert területi egyenlőtlenségek (ilyen a nyugat–keleti lejtő, a városias térségek egyenlőtlenségei, a város-falu ellentmondásai), valamint a nagy társadalmi különbségek, mint a szegénység és a szegregáció a klímaváltozás hatásaira tovább mélyülhetnek, mert az egyes régiók, térségek, települési típusok, társadalmi rétegek nem egyformán sérülékenyek a várható időjárási eseményekkel szemben²⁴.”

²³ „A térség (ti. Szigetvári járás és Szigetvár) lakosaira jellemző a tartós munkanélküliség állapota, amely maga is hátrányos állapot erkölcsileg és mentálisan is rombolja elszennvedőjének személyiségét.” Hatására mentális betegségek, depresszió, alkoholfüggőség, dohányzás, egyéb egészségkárosító szerek használata alakulhat ki, valamint a munka egészségmegtartó szerepének hiánya az egészségromlás nagyobb arányú volumenét hozza magával. Ezek tovább rontják az illető személyek mentális állapotát. Az ilyen személyek munkához jutási esélye az idővel meredeken csökken, egészségi állapotuk a szokásos ütemnél, valós egyéni szomatikus állapotuknál is gyorsabban romlik.”

Forrás: Szigetvár járás és Szigetvár Egészségfejlesztési cselekvési terve, Kistérségi Egészségterv 2018 https://www.szigetvar.hu/sites/default/files/szigetvar_jaras_es_szigetvar_egeszsegfejlesztési_cselekvési_terve.pdf.pdf

²⁴ Második Nemzeti Éghajlatváltozási Stratégia 2014-2025 kitekintéssel 2050-re / Forrás: <https://2010-2014.kormany.hu/download/7/ac/01000/Második%20Nemzeti%20Éghajlatváltozási%20Stratégia%202014-2025%20kitekintéssel%202050-re%20-%20szakpolitikai%20vitaanyag.pdf>

Az éghajlatváltozással összefüggő hatások eltérően érintik a lakosság egyes csoportjainak egészségi állapotát. Bizonyított tény, hogy a 4 év alatti gyerekek, a 65 év feletti idősök, a túlsúlyos emberek és a fekvőbetegek a legérzékenyebbek, de számolni kell a krónikus betegségben (pl. cukorbetegség, a légzőszervi és anyagcsere megbetegedések stb.) szenvedők, a várandósok és az újszülöttek érintettségével is²⁵.

A „Szigetvár Város Klímastratégiája” című dokumentum megállapításai szerint: a „lakosság túlnyomó része nincs tisztában a klímaváltozás Magyarországot, Szigetvár városát és környékét érintő hatásaival, és nem fordít kellő figyelmet az alkalmazkodásra, így például nyári hőhullámok kapcsán²⁶ a felmerülő egészségügyi kockázatokra. A zöldfelületek kedvező hatásával elvi szinten tisztában van a lakosság, a tervezők és a döntés-hozók is; de a zöldfelületek értéke nem minden esetben kap szerepet és kellő hangsúlyt a döntési és tervezési folyamatokban.”

3.1.6. A szegregációs tendenciák térbeli megjelenése Szigetváron

Demográfiai jellegű szegregációs tendenciák

A város egyes városrészeire vonatkozó 2011-es adatok alapján jól kirajzolódnak azok a demográfiai eredetű területi szegregációs tendenciák, amelyek a különböző korcsoportok térbeli elhelyezkedését jellemzik (természetesen az átlagok szintjén). A városban három olyan terület is azonosítható, amelynek lakossága a város egészére jellemző átlagnál idősebbnek tekinthető. Ezek a városrészek a következők: Észak-keleti városrész, Dél-keleti városrész, beleértve a Móra Ferenc lakótelepet is, valamint a Dél-nyugati városrész. (A 2011-es népszámlálás adatainál frissebbek nem állnak rendelkezésre.)

E hatások nem csak a város egészét tekintve észlelhetőek, de strukturálják a város belső szerkezetét is. A következő táblázat a szigetvári társadalom sajátosságait leíró helyzetfeltárás során bemutatott egyes dimenziók táblázatos összefoglalása, mely segít a hatások pozitív vagy negatív irányú halmozódásának felismerésében.

²⁵ Az éghajlatváltozás hatása az emberi egészségre Infojegyzet, Országgyűlés Hivatala Közgyűjteményi és Közművelődési Igazgatóság Képviselői Információs Szolgálat, 2021. november 19.

Forrás:

https://www.parlament.hu/documents/10181/39233854/Infojegyzet_2021_72_eghajlatvaltozas_hatasa_az_egeszsegre.pdf/dffa6e2a-0f9b-2d37-7344-804d12eab297?t=1637242217299

²⁶ Sajnos nem áll rendelkezésre adat a hőségriadók esetében a lakosság által igénybe vehető/felkereshető köz- vagy más intézmények felkészültségéről, illetve adekvát infrastruktúrájának (pl. légkondicionáló) meglétéről.

A város lakásállományára vonatkozó 2022-es adatok szerint Szigetváron a lakott lakások kevesebb mint harmada (28%-a) rendelkezik légkondicionálóval.

18. táblázat: A társadalmi státuszt befolyásoló tényezők térbeli eloszlása az egyes városrészekben (a város átlagához viszonyítva)

Városrész	A városi átlaghoz képest		
	kedvezőtlenebb	megfelelő	kedvezőbb
Északkeleti városrész	ÖI – LS – ÁI	DI	
Délkeleti városrész (lakóteleppel)			
A városrész lakótelep nélkül	ÖI	ÁI - DI	LS
Móra Ferenc lakótelep	ÖI - ÁI	DI	LS
Délnyugati városrész	ÖI – LS - ÁI	DI	
Északnyugati városrész (lakóteleppel)			
A városrész lakótelep nélkül	DI	LS	ÖI- ÁI
Szent István lakótelep			ÖI - LS – ÁI - DI
Belváros	ÁI	ÖI	LS - DI
Becefa	ÁI - DI	LS	ÖI
Zsibót	DI	LS - ÁI	ÖI
Szőlőhegy	ÁI - DI		Öi - LS
Turbékpusztza			
Egyéb külterület	LS – ÁI - DI		ÖI

Magyarázat a táblázathoz: ÖI – öregedési index, LS – laksűrűség, ÁI – a legfeljebb 8 osztályt végzettek aránya,
DI – diplomások aránya

A területi szegregációs tendenciák kiváltásának kockázatát magukba hordozó tényezők²⁷ halmozódását megjelenítő táblázat alapján a következő állítások fogalmazhatóak meg a város egyes részeivel kapcsolatban (frissebb adatok hiányában a 2011-es népszámlálás adataira támaszkodva):

- társadalmi/demográfiai ismérveket tekintve a relatíve legkedvezőbb helyzetű városrész a Szent István lakótelep;
- a legkedvezőtlenebb helyzetű területek a városi peremterületek, mint a külterület, a Szőlőhegy, Becefa, Zsibót;
- kedvezőtlen jellemzőkkel írható le az Északkeleti városrész, elsősorban az előregedett népessége miatt, a „hivatalosan” is szegregátumnak minősített Móra Ferenc lakótelep, ugyancsak a népesség előregedése és az ebből következő jellemzők miatt;
- több városrész elsősorban az ott élő népesség előregedése miatt emelhető ki, más dimenziókban a terület megfelel Szigetvár átlagának. Ilyen a Déli városrész (a Móra Ferenc lakótelep nélkül), a Délnyugati városrész.

²⁷ Célszerű felhívni a figyelmet arra is, hogy a vázolt tendenciák mellett a szegregációt eredményező folyamatok kialakulásában és fenntartásában nem kis szerepe lehet az önkormányzat lakásgazdálkodással összefüggő tevékenységének is. Az amúgy nem jelentős számú, többnyire bérlakásként funkcionáló önkormányzati lakásokban koncentrálnak a város deprivált helyzetben lévő népességének egy része. Ez a fajta koncentráció pedig szükségképpen szegregáló hatásokkal járhat.

3.2. Az Antiszegregációs Program tartalma

Szigetvár jelenlegi társadalmi problémái közül a legsúlyosabb a demográfiai tendenciák romlása: a természetes fogyás gyors üteme, a mobilitási potenciállal rendelkező fiatalok elvándorlása, az öregedési tendenciák erősödése, és mindazok a jelenségek, amelyek e folyamat következményei. A város antiszegregációs stratégiája a város jelenleg érvényben lévő fejlesztési céljaival összhangban e tendenciák hatásainak mérséklését kell, hogy célul tűzze.

SZIGETVÁR: MINŐSÉG A KISVÁROSBAN

A város társadalmát és gazdaságát jellemző tendenciák, illetve járási súlyának változásait, a város jövőre vonatkozó célkitűzéseit egyaránt figyelembe véve Szigetvár stratégiai jövőképét röviden a következőkben foglalhatjuk össze: „*minőség a kisvárosban*”.

A „*minőség a kisvárosban*” a helyi társadalomra, a helyi gazdaságra, a természeti és épített környezetre egyaránt vonatkozik.

A helyi társadalom

A „*minőség a kisvárosban*” a helyi társadalom és annak civil szervezetei/szerveződései tekintetében a népesség alakulását jellemző sajátosságokra, az igények alakulására figyelő, arra megfelelően reagáló olyan fejlesztéseket jelent, amelynek eredményeként mérsékelhetőek a város társadalmára jellemző negatív tendenciák hatásai, fenntartható módon javul a Szigetváron élők életminősége, autonómiája és erősödik – vagy legalább nem gyengül tovább – a város megtartó képessége.

A helyi társadalom életminőségét alakító feltételek nem csupán a város lakói számára fontosak, de e feltételek javulása jelentős mértékben hozzájárulhat a város újragondolt gazdasági céljainak, azon belül is különösen a fenntartható gazdaság fejlesztésére vonatkozó fejlesztési elképzeléseknek a megvalósulásához.

A „*minőség a kisvárosban*” azt is jelenti, hogy a város fejlesztési elképzelései megfogalmazása és megvalósítása során megfelelő/adaptálható válaszokat ad az előregedett/gyorsuló ütemben öregedő népesség, illetve a városban élő egyes társadalmi csoportokat jellemző foglalkoztathatósággal, elszegényedéssel kapcsolatos sajátos problémákra is.

A „*minőség a kisvárosban*” a helyi társadalom esetében azonban nem csupán az életminőség, a foglalkoztathatóság vagy az elszegényedés problémáinak optimális megoldásokat eredményező kezelését jelenti. A helyi társadalom maga is környezeti feltétel a helyi gazdaság szempontjából és ebben az értelemben fejlesztést igénylő terület. A helyi társadalom alkalmazkodóképességének, rugalmasságának, innovációs potenciáljának fejlesztése a Szigetvár jövőképeinek központi elemét jelentő „*minőség*” fontos alkotóeleme.

A „*minőség a kisvárosban*” - Szigetvár jövőképeinek e szlogenszerű összefoglalása olyan célok elérését jelenti, amelyek megegyeznek az 1999-ben indított európai CittaSlow²⁸ kisvárosokat tömörítő mozgalom céljaival. Célszerű volna, ha Szigetvár város e mozgalom tagjává válna.

²⁸ A kisvárosok életminőségének minőségi fejlesztését célzó mozgalomról bővebben lásd itt: <http://en.wikipedia.org/wiki/Cittaslow>
<https://www.cittaslow.org>

A nemzetközi mozgalom jelmondata: „International network of cities where living is good”. Magyarországon egyedül Hódmezővásárhely csatlakozott a mozgalomhoz. A környező országok közül Ausztriában 3, Horvátországban 2, Lengyelországban 28 település csatlakozott e mozgalomhoz.

A helyi gazdaság

A város gazdasága mind a befektetett tőkenagyság, mind pedig a foglalkoztatotti létszám alapján a térségi és országos átlagokhoz képest szerényebbnek mondható²⁹.

A város gazdaságára vonatkozó jövőképet a mennyiségi és minőségi fejlődés optimális egyensúlya jellemzi. A városban, illetve a járásban élő népesség foglalkoztathatóságára figyelemmel lévő fejlesztési elképzelések mellett jelentősebb súlya azoknak a gazdasági ágazatoknak – ezen belül is különösen a turizmusnak – van/lehet, amelyek esetében a minőség kifejezett versenyelőnyt biztosít. A helyi gazdaság megfelelő fejlődése a város megtartó képességének egyik, de nem egyedüli pillére.

Az épített környezet

A város épített környezetre vonatkozó jövőképe ugyancsak a minőségi fejlődés köré épül. Szigetvár lakónépességének lassú csökkenése, a település járáson belüli súlyának szinten tartása, a gazdasággal kapcsolatos elképzelések támogatása, illetve a település megtartó képességének javításához kapcsolódó érdekek különösen fontossá teszik az épített környezet meglévő elemeinek minőségi fejlesztését. A megvalósuló új fejlesztések szervesen illeszkednek a meglévő városszerkezet elemeihez, a „régie és az új” tudatosan tervezett egyensúlya alátámasztja, igazolja a „*minőség a kisvárosban*” koncepció létjogosultságát.

Szigetvár város jövőképe a település térségi társadalmi szerepére vonatkozóan

Szigetvár város relatív súlya a Szigetvári járáson belül az ingadozások ellenére jelentős. Ennek elsődleges oka a járás népességének lassú – Szigetváréval párhuzamos tendenciát mutató – csökkenése. (Saját számítás az utolsó három népszámlálás adataiból³⁰.)

19. táblázat: Szigetvár és térsége lakónépességének változása 2001-2021 között (saját szerkesztés)

	2001	2011	2021
Szigetvári járás lakónépessége	27 700 fő	25 002 fő	23 108 fő
Szigetvár lakónépessége	11 353 fő	10 614 fő	9 662 fő
Szigetvár lakónépességre számított relatív súlya a járáson belül	40,9%	42,5%	41,8%

A szűkebb-tágabb környezetre jellemző demográfiai-társadalmi tendenciák tehát felértékelhetik a város járáson belüli szerepét. (E szerepváltozás azonban alakítja a város társadalmát is és ez nem csak a minőségi fejlődés, de akár szegregációt eredményező tendenciák forrása is lehet.)

²⁹ Szigetvár Város Klímastratégiája 2020. november

³⁰ KSH Népszámlálás 2022, Népszámlálási adatbázis, A népesség neme, életkora településenként

Forrás: <https://nepszamlalas2022.ksh.hu/adatbazis/#/table/WBS003/N4lgFgpgghjiBcBtEAVAkGwQKIHOAKWASmgPIAiAugDQgDOAIjBASikQKoAyOA4liQCsVWnQgBjAC4MA9gDtWINADkyaAMIBBFCUIBIAIwiQAMwYAbSRABOdBKADWDOXHggMUAA4haEOZOsGCDskZBU1LR19I2pHZ1cQPQhJHxAANyhZAFdgxWUzbW9LAANHB0UTS4qAF8aNkxcAmJyHzixBETk1Izs3KQQACYA BmGYobHxkcHB2vrUTH5-ITaQJw63JJTaXpyQ5GGAZkPUwYA2QQB2AA45yhqaoA=>

E szerep elsősorban az igazgatási központ jellegből, illetve a járás településszerkezetének jellegzetességeiből adódóan fontos. Szigetvár a járás igazgatási, gazdasági, foglalkoztatási és kereskedelmi-szolgáltatási központja. A város belső fejlődését jellemző, az életminőség mennyiségi és minőségi mutatóinak javítását célzó folyamatok szükségképpen kihatnak a járás településein élők számára nyújtott szolgáltatások elérhetőségére, minőségére is. A város minőségi fejlődése növeli a város járáson belüli vonzerejét, amely kockázatokat is jelent Szigetvár számára – elsősorban a migráció illetve a városi infrastruktúra terheltsége területén. A város felkészült e kockázatok kezelésére.

3.2.1. A szegregációs tendenciák kezelése – az Antiszegregációs Program célkitűzései

Antiszegregációs fejlesztési célok elvei

Szigetvár város antiszegregációs fejlesztési céljainak meghatározása előtt célszerű felidézni néhány olyan alapelvet, amelyek érvényesítése különösen fontos az Antiszegregációs program céljainak meghatározása, e célok elérését szolgáló konkrét beavatkozások tervezése, majd a beavatkozások megvalósításának „menedzselése” során³¹.

A fenntartható antiszegregációs programok stratégia alapját a stratégiai ciklus-menedzsment adja. A fenntartható antiszegregációs program a város társadalmának változásait nyomon követő dinamikus, „élő” dokumentum. A folyamatosan változó külső környezet, az alkalmazkodóképesség, reziliencia³² erősítésének szükségessége ezt várja el a korszerű városi stratégiától. Ezt a megközelítést támogatja a stratégiai ciklus menedzsment módszere, amely az egyes fázisok egymásra hatását, összekapcsolását és a teljes folyamat nyomon követését, majd a visszacsatolást biztosítja.

A Szigetvár városát jellemző (vagy elérni kívánt) reziliencia táplálkozhat egyrésztől egy abszorpciós képességből, amikor a várost érő negatív hatások egy bizonyos mértékének, szintjének ellent tud állni a rendszer, az esetleges sokkhatás után pedig minden vissza tud állni a régi kerékvágásba.

A városi reziliencia második eleme a folyamatos kiigazítás, az állandó és rugalmas reagálás mind szervezeti/intézményi, mind pedig eszközrendszer oldalról. A körülmények folyamatos figyelemmel kíséréssel, a változások nyomon követésével állandó kiigazításra kerül a város reagálásának mértéke és módja.

A reziliencia harmadik eleme maga a változás elérése, bevezetése, azaz a transzformáció. Ez akkor következik be, amikor egy meglévő rendszert, egy alkalmazott eszközrendszert lecserélünk annak hatékonyságvesztése miatt.

³¹ A következő néhány bekezdés a Fenntartható Városfejlesztési Stratégiák elkészítését támogató kézikönyv különösen megszívlelendő egyes részeinek az Antiszegregációs Programhoz illesztett átiratát tartalmazza.

³² A **reziliencia** általános értelemben rugalmas ellenállási képesség, azaz valamely rendszernek – legyen az egy egyén, egy szervezet, egy ökoszisztéma, egy helyi társadalom vagy éppen egy anyagfajta – azon reaktív képessége, hogy erőteljes, megújuló, vagy akár sokszerű külső hatásokhoz sikeresen adaptálódjék.
Forrás: [https://hu.wikipedia.org/wiki/Reziliencia_\(pszichológia\)](https://hu.wikipedia.org/wiki/Reziliencia_(pszichológia))

Lásd még pl.:

- Nagy Zoltán – Szendi Dóra – Szép Tekla: Út az okos városoktól a városi rezilienciáig Way from smart city concepts to urban resilience
Forrás: <http://real.mtak.hu/161323/1/document4.pdf>

- Fejérdy Tamás és Z. Karvalics László: Kis- és közepes városok kulturális reziliencia-súlypontjai
Forrás: http://real.mtak.hu/110583/1/94_06_Fejerdy_ZKL.pdf

Szigetvár, mint reziliens város esetében nagy jelentőségű a település azon képessége, aminek köszönhetően a rendszer a külső negatív hatásoknak ellenáll (abszorpciós képesség), a külső behatásokra megváltozik (transzformációs képesség), avagy a megváltozott külső körülményekhez alkalmazkodik (adaptációs képesség). Szigetvár, mint reziliens város rugalmasan reagál a begyűrűző, akár sokk-szerűen megjelenő változásokra és azokat követően képes viszonylag rövid idő alatt újra működőképessé válni vagy új pályára állni.

Ezen elvek figyelembevételével az Antiszegregációs Programban foglaltak megvalósításának menedzselése komplex, folyamatos erőfeszítést igénylő feladat, amelyhez azonban rendelkezésre állnak, vagy saját erőforrásokból megteremthetők a szükséges kapacitások.

Szigetvár jelenleg hatályos Antiszegregációs Programját a város 2015-ben elfogadott Integrált Településfejlesztési Stratégiája tartalmazza. Az Antiszegregációs Program célkitűzései néhány kiegészítéssel 2023-ban is változatlanul aktuálisak.

Az Antiszegregációs Program (kiegészített) célkitűzései a következők:

- **lakhatási programok:** melyek célja a lakhatás, a lakókörnyezet minőségével összefüggő, jelentős különbségek mérséklése különösen, de nem kizárólagosan az önkormányzati tulajdonban lévő lakások esetében;
- **mobilizációs programok:** melynek célja, hogy a város lakosságának városon belüli mobilitására hatást gyakoroljon a lakóterületek által nyújtható életminőség feltételeinek alakításával, elejét véve területi szegregációt eredményező folyamatok kialakulásának,
- **az oktatás, képzés:** melynek célja nem csupán a munkaerőpiaci helyzet erősítése, de a város társadalmát alkotó különböző csoportok, pl. a deprivált helyzetben élők, az inaktív korúak, a nők, vagy a fiatalok esetében a társadalmi integráció szorosabbra fűzése is, az iskolázatlanság újratermelődésének megakadályozása/mérséklése,
- **foglalkoztatottság javítása:** melynek célja különösen, de nem kizárólagosan a deprivált helyzetben, vagy e helyzet határán élők foglalkozási esélyeinek a javítása;
- **egészségügy, szociális ellátások mennyiségi és minőségi javítása**³³, elérhetőségük feltételeinek biztosítása, melynek célja ezen intézményeknek a város lakossága oldaláról jelentkező igényeknek a valóban hatékony összehangolása;
- az ún. **reziliencia**, vagyis a szigetvári társadalom és gazdaság alkalmazkodó- és a kedvezőtlen hatásokkal szemben való ellenállóképességének fejlesztése, alkalmazkodó képességének javítása általában véve, de a helyi társadalom egyes csoportjait tekintve is;
- **a helyi közösségek fejlesztése** a társadalmi integráció fenntartása, erősítése, illetve e közösségek „erőforrásainak” mobilizálása a város problémáinak megoldásába érdekében;
- **a szigetvári „civil társadalom”** – a formális, nem formális civil szervezetek/szerveződések bevonása a város társadalmára szegregáló hatású folyamatok korai felismerésébe, illetve kezelésébe,
- a város életét is jellemző gyors változások és azok hatásainak időben történő felismerése, naprakész információk biztosítása érdekében ún. **Városmonitoring Csoport** megalakítása, illetve működtetése.

³³ „Az egészségügyi alapszolgáltatás igénybevétele, valamint a szakellátáshoz történő eljutás sok esetben költség és időigényes, mivel helyben nem vagy korlátozott mértékben érhetőek el ezen szolgáltatások. A térségünkben élő lakosság jelentős része hátrányos vagy halmozottan hátrányos helyzetű. (...) Sajnálatos módon térségünkre is jellemző, hogy az egészségügyi alap- és szakellátás túlterhelt ebből következően a lakosságnak még kevesebb lehetősége van arra, hogy az egészségi állapotával (középkorú, és idősebb korcsoport), vagy az élethelyzetből következő (terhesség, kisgyermekgondozás) egyénileg differenciált tanácsadásokon vehessen részt. Mindez jelentős mértékben kihat a lakosság életminőségére, amely hatványozottan jelenik meg térségünkben a már említett halmozottan hátrányos helyzet következtében.” Forrás: <https://szigetvaripraxiskozosseg.hu>

3.2.2. A szegregációs tendenciák kezelése – az esélyek kiegyenlítése (HEP)

A társadalmi, a területi, vagy intézményi szegregációs folyamatok ellen ható antiszegregációs célkitűzése elérését szolgálják azok az esélyegyenlőséget javító intézkedések, amelyek a város esélyegyenlőségi tervében és más dokumentumaiban egyes elemeiben már meg lettek megfogalmazva.

Szigetvár Város Önkormányzata Helyi Esélyegyenlőségi Programja a 2018-2023 közötti időszakra fogalmaz meg célkitűzéseket. (A dokumentum első általános felülvizsgálata 2023-ban – jelenleg - zajlik.)

A Helyi Esélyegyenlőségi Program Intézkedési Tervében foglaltak alapján, mint kezelendő problémák, különösen a következők emelhetők ki:

- a romák és/vagy mélyszegénységben élők helyzetének javítása, ezen belül is térbeli szegregáció felszámolása, a lakhatási feltételek, a foglalkoztathatóság és a foglalkoztatottság javítása, a helyi társadalomba való integráltságuk javítása,
- a veszélyeztetett helyzetben élő gyermekek helyzetének javítása, ezen belül is e problémák kezelésével foglalkozó támogató kapacitások fejlesztése,
- a város lakosságának egynegyedét kitevő időskorúak helyzetének javítása, ezen belül is társadalmi integrációjuk fenntartása, adaptációs készségeik erősítése,
- a nők helyzetének javítása, ezen belül is különösen a gyermekvállalással, illetve a foglalkoztatottsággal kapcsolatos problémák, valamint esetenként a családon belüli erőszak kezelése,
- a fogyatékkal élők helyzetének javítása, ezen belül is különösen a gyermek- és fiatalok fogyatékosok helyzetének javítása, társadalmi integrációjuk erősítése,
- a helyi közösségek fejlesztése a társadalmi integráció fenntartása, erősítése, illetve e közösségek „erőforrásainak” mobilizálása a város problémáinak megoldásába érdekében,
- a klímaváltozással összefüggő kockázatoknak való kitettségben, illetve alkalmazkodó képességben mutatók egyenlőtlenségei mérséklése, ill. kezelése.

Az Esélyegyenlőségi Program IT-ben kiemelt problémák közvetlenül, vagy közvetve szegregáló hatásúak lehetnek még abban az esetben is, ha nincsen nyilvánvaló területi leképeződésük. E problémák hatékony kezelése tehát alakítja a város társadalmának szerkezetét, illetve szegregáló hatásokat kiválthat ki.

A jelenleg hatályos Esélyegyenlőségi Program IT a következő célcsoportok vonatkozásában határozott meg „intézkedési területeket”. Ezeknek az intézkedéseknek az aktualitása változatlan. (A célcsoportokat és az intézkedéseket a következő táblázat foglalja össze. Az intézkedések döntő többsége horizontális programként is értelmezhető/értelmezendő!)

(Megjegyzés, később törlendő: az Antiszegregációs Program írása alatt készült el Szigetvár 2023–2028 közötti időszakra vonatkozó HEP-tervezete. E tervezetet az Önkormányzat még nem tárgyalta, nem fogadta el. Mindezek ellenére a tervezetben megjelölt problémákat, illetve javasolt intézkedéseket az Antiszegregációs Program készítése során figyelembe vettük, illetve felhasználtuk.)

20. táblázat: A szegregációs folyamatokat befolyásoló, az esélyek egyenlőségét növelő intézkedések a HEP IT alapján

Célcsoport	Beavatkozási terület, HEP IT intézkedés címe
Romák és/vagy mélyszegénységben élők	„A szegregátumok, szegregációval veszélyeztetett területek rehabilitációja, felszámolása” „Roma értelmiségiek felkutatása” "Az iskolai tanulmányok előnye" „Antiszegregációs törekvések” „Apu, anyu tanulj”
Gyermekek ³⁴ , fiatalok	"Harmonikus gyermekkor" "Gyermekek korai fejlesztése" „Az iskolai tanulmányok előnye”
Idősek	„Előregedő társadalom” "Aktív idősök" "Az informatika mindenkié" „Nyugdíj melletti munkavállalás” „A társadalmi aktivitás megőrzése”
Nők	"Nők a munka világában" „A nők elleni erőszak megállítása”
Fogyatékkal élő gyermekek, felnőttek	„Esély, egyenlőség” „Esély, egyenlőség – integráló programok” "Fogyatékos gyermekeknek egyenlő esélyek" "Egyenlő esélyek"
A helyi társadalom egésze esetében „horizontális programként” is értelmezhető/értelmezendő programok Pirossal: (Ha a HEP IT-be beemelésre kerülnek, ha nem, akkor saját javaslatként külön kell feltüntetni őket!)	„Előregedő társadalom” „Antiszegregációs törekvések” „Digitális kompetenciafejlesztés” "Az informatika mindenkié" "A munkanélküliség csökkentése" „Harmonikus gyermekkor” „Apu, anyu tanulj” „Esély, egyenlőség” „A társadalmi aktivitás megőrzése” „A nők elleni erőszak megállítása” „A klímaváltozással összefüggő kockázatoknak való kitettségben, illetve alkalmazkodó képességben mutatkozó egyenlőtlenségek csökkentését szolgáló programok” „A helyi közösségek fejlesztése a társadalmi integráció fenntartása, erősítése, illetve e közösségek „erőforrásainak” mobilizálása a város problémáinak megoldásába érdekében” „Városmonitoring Csoport megalakítása a helyi társadalom, a civil- és gazdasági szervezetek, valamint a helyi igazgatás szakemberei részvételével”

³⁴ A gyermekek helyzetét, az azt befolyásoló problémákat célszerű külön is kiemelten kezelni. A Szigetvári járást jellemző kritikus helyzetre már az MTA TK 2014-es kutatása is felhívta a figyelmet. (A városra vonatkozóan a kutatás nem tett külön megállapításokat.)

„Eredményeink szerint a kistérségben zajló demográfiai folyamatok erősítik a gyermekes családok szegénységi kockázatát. A demográfiai folyamatok azt mutatják, hogy gyerektársadalmon belül nő a roma származású gyermekek aránya, akik a nagyobb szegénységi kockázattal rendelkező sokgyermekes családokból érkeznek.”

„A gyermekes családok szegénységi kockázatát növeli az alacsony iskolázottsági szint.

Az országos átlaghoz képest alacsony a gyermekes családok jövedelme, s ennek következtében a gyermekek többsége szegénységben él.”

Az idézetek forrása: Szigetvári kistérség, A kistérségben élő gyermekek, fiatalok és családjaik helyzetének, igényeinek és szükségleteinek felmérése 2014, MTA TK Gyerekesély Műhelytanulmányok

https://gyerekesely.tk.hu/uploads/files/Szigetvar2014_kesz.pdf

Az Antiszegregációs Program fenntartható és eredményes megvalósítása - városmonitoring

A jelenleg hatályos HEP rendelkezik az Esélyegyenlőségi Program céljainak megvalósulását figyelemmel kísérő, ellenőrző tevékenységről. E tevékenység eszköze a HEP Fórum.

Célszerűnek tűnik a HEP Fórum tevékenységének kiterjesztésével egy városmonitoring rendszer kialakítása. Ez a rendszer – a Városmonitoring Csoport – a HEP Fórum, az esetleg létező Integrációs Kerekasztal tagjainak, illetve a Szigetváron tevékenykedő civil szervezetek/szerveződések képviselőinek bevonásával jön létre.

A javasolt testület a tagjainak ismereteire, napi (szakmai és egyéb) tapasztalataira támaszkodva komplex módon figyelemmel kíséri a helyi társadalom állapotának alakulását, és képes a szükséges és kellően gyors reagálásra. Az említett testületek összevonását, kiegészítését nem csupán a párhuzamosságok megszüntetése indokolja. Korábban több helyen érintettük azokat a tervezési problémákat, amelyek abból adódnak, hogy a település nem jut elegendő releváns és naprakész adathoz a nagy adatgazda szervezetektől, mint pl. a KSH, stb. Az elavult (demográfiai dimenziókban pl. 10 évnél is régebbi, gyakran egymásnak is ellentmondó) adatokra támaszkodva a város valós problémáira reflektáló, a változásokhoz gyorsan alkalmazkodó városirányítás komoly nehézségekkel szembesül.

A fenntartható várostervezés és vezetés megköveteli a beavatkozások eredményességét, vagy éppen a menet közben történő módosításokra vonatkozó folyamatos és gyors visszacsatolást. A fentiek szerint létrehozni javasolt Városmonitoring Csoport összetételéből adódóan képes a csoportot alkotó szakemberek, civil szervezetek napi tapasztalatainak összegzésére, így egy folyamatosan friss helyzetkép megalkotására, a kibontakozóban lévő problémák időben történő jelzésére, stb. A folyamatosan frissülő helyzetkép, a folyamatok naprakész ismerete pedig elengedhetetlen feltétele a város rezilienssé válásának.

3.2.3. Konkrét beavatkozások a szigetvári szegregátumok felszámolása érdekében

Szigetvár városban a KSH a 2011. évi népszámlálás adataira támaszkodva egy területi szegregátumot határolt le. Ez a terület a Móra Ferenc ltp. 1. Hrsz:71/5/A tömb.

A város e területi szegregátum rehabilitációjára vonatkozóan – a szigetvári HEP IT javaslataival összhangban, TOP_Plusz pályázati lehetőségeket és forrásokat felhasználva – az alábbiakban röviden bemutatott társadalmi együttműködést szolgáló helyi szintű komplex program megvalósítását tervezi.

21. táblázat: A program céljainak és lehetséges beavatkozásainak összefoglaló táblázata

Átfogó célok	Fejlesztési elképzelés	Beavatkozási terület
Szociális problémák enyhítése	Lakóépület minőségi fejlesztése Szegregáció csökkentése Hátrányos helyzetű csoportok leszakadásának megállítása, felzárkóztatása Esélyegyenlőség biztosítása Közösségfejlesztési folyamatok generálása Identitástudat erősítése	Móra Ferenc lakótelep 1. tömb Dózsa György u 5/A. (magtár)
Humán infrastruktúrafejlesztés	Felzárkóztató, lemorzsolódást megelőző, reszocializációs és szabadidős infrastruktúra fejlesztése Identitástudat erősítése	Móra Ferenc lakótelep 1. tömb Dózsa György u 5/A. (magtár)
Közösségfejlesztés	Közösségi terek fejlesztése Rekreáció feltételrendszerének javítása Identitástudat erősítése	Móra Ferenc lakótelep 1. tömb Dózsa György u 5/A. (magtár)

Átfogó célok	Fejlesztési elképzelés	Beavatkozási terület
Városkép javítása minőségének	A város épített környezetének átalakítása, minőségi fejlesztése A város zöld területeinek minőségi felújítása, rehabilitációja	Móra Ferenc lakótelep 1. tömb

7. ábra: Móra Ferenc lakótelepi akcióterület lehatárolása



8. ábra: A "Móra" akcióterület elhelyezkedése a város szövetében



Forrás: TOP_Plusz pályázati anyagok (Projekt Előkészítő Tanulmány – PET - melléklet)

A szegregátumban elsődleges probléma a szegénység. A szegregátum fizikai felszámolása a települési szövetbe ágyazottsága, azaz elhelyezkedése és a tulajdonviszonyai (a lakások kétharmada magántulajdonban van) miatt nem lehetséges. Ebből adódóan a szegregátum rehabilitációja a beavatkozások fő célja, ezen belül pedig a Móra Ferenc lakótelep 1. számú háztömbjében lévő szegregátumi lakosság lakhatási, szociális, társadalmi integrálódása Szigetvár társadalmába a közvetlen lakókörnyezetük és a közösségi célokat szolgáló Magtár épület infrastrukturális fejlesztésének segítségével.

Az akcióterület („Móra Ferenc” AT) úgy került meghatározásra, hogy a szegregátum közvetlen környezetét és az integrációs, illetve közösségfejlesztési folyamatok, programok kül- és beltéri helyszíneit is magában foglalja.

A szociális célú városrehabilitáció kétirányú lesz a tervezettek szerint:

- 1. Infrastruktúra fejlesztések:** a 30 lakásos Móra Ferenc lakótelep 1. sz. alatti társasház infrastrukturális fejlesztése, energiahatékonyság-javító beruházások megvalósítása, a társasház közös használatú részeinek felújítása, a 10 db önkormányzati tulajdonú szociális bérlakás komplex felújítása, valamint a közösségi célokat szolgáló Magtár elnevezésű épület átalakítása, felújítása. Szükség (és forrás) esetén az akcióterületen belüli közterületek, szabadtéri közösségi terek felújítása.
- 2. Soft programok:** a szociális-társadalmi konfliktusok rendezése, a helyi közösség fejlesztése, a szociális- és társadalmi inklúzió, befogadás elősegítése elsősorban a szegregátumban élő lakosság részére szervezett komplex programok által. A szegregáció problémáinak oldására javasolt lehetséges programok az alábbiak:
 - családi napok, közös ünnepnap programok (advent, húsvét, stb.)
 - közösségépítő kirándulások, napközis táborok
 - tematikus környezetszépítő és természetvédelmi napok
 - érzékenyítő, szemléletformáló, prevenciós és integrációs programok
 - edukációs programok
 - bűnmegelőzési programsorozat
 - sport, rekreáció, egészségmegőrzés

A fenti projektelemek a releváns, érintett szervezetek együttműködésében, valamint Támogató Csoport működése mellett valósulnak meg.

3.2.4. A városfejlesztés perspektivikus lehetőségei a városon belüli szegregációs folyamatok befolyásolásában

A város társadalmát jellemző szegregációs folyamatok a városfejlesztés eszközeivel is befolyásolhatóak. A „slow city”-mozgalom elveit is nagymértékben tükröző „minőség a kisvárosban” megközelítés érvényesítése különösen a következő fejlesztési szempontok érvényre juttatása mellett lehetséges:

- a helyi társadalom általában vett, illetve egyes csoportjaira irányuló fejlesztési programok a városban meglévő civil szervezetek/szerveződések tevékenységének támogatásán keresztül;
- a város megtartóképességének erősítése, a lakónépesség demográfiai szerkezetének javítása érdekében a szigetvári identitás, a lokálpatriotizmus fejlesztése;
- az új fejlesztések és a meglévő épített környezeti elemek minőségének javítását szolgáló beavatkozások egyensúlya;

- az életminőséget javító épített környezeti elemek között mutatkozó, az egyes városrészeket jellemző különbségek tudatos mérséklése;
- a szegregációs tendenciák által veszélyeztetett területek felértékelése (a mentális térképének tudatos befolyásolása) városfejlesztési beavatkozásokon keresztül;
- megfelelő és működő nyilvánosság biztosítása a városfejlesztés lépéseinek bemutatása érdekében, a városban élő emberek érdemi bevonása ezekbe a folyamatokba;
- a klímatudatos városfejlesztés és üzemeltetés a Szigetváron élő személyek és működő szervezetek – lényegében mindenki – széleskörű összefogásának eredményeként érhető el. Ennek a koordinációját segítő operatív szerveződés lehet az ún. Klímaplatform, amely sokszínűségében leképezi a helyi társadalmat, gazdaságot, intézményeket. Ennek megfelelően szükség van a Klímaplatform fenntartható működtetésére³⁵.

Javasolt, horizontális jellegű beavatkozások a helyi társadalom integráltságának fejlesztése érdekében

A 3.2.4. fejezet bevezetőjében írt fejlesztési szempontok érvényesítése nem előzmények nélküli fejlesztési tevékenység. Évek óta komoly hagyományai vannak az alább javasoltakhoz hasonló tartalmú programoknak Szigetváron. E programok megvalósítói – a teljesség igénye nélkül - a Városi Könyvtár, a Várbaráti Kör, a Családsegítő Központ, A Szigetvári Kultúr- és Zöld Zóna Egyesület, a Szigetvári Zrínyi Vár, a városban tevékenykedő művészeti- és sport egyesületek, stb. E programok jövőbeli támogatása különösen indokolt a hátrányos helyzetű csoportok fokozott bevonása érdekében.

Jelen program keretében az említett fejlesztési szempontok a következő horizontális beavatkozások megvalósításán keresztül érvényesíthetőek. A javasolt beavatkozásokra épülő konkrét projektek alkalmasak arra, hogy – amennyiben ez szükséges – támogassák egyes társadalmi csoportok integráltságának fejlesztését, pozitív hatást gyakoroljanak a befogadó társadalmi környezetre, illetve identitáserősítő, integráló hatásuk révén elejét vegyék, vagy fékezzék a szegregáló hatású tendenciák érvényesülését. A beavatkozások témáinak megfelelő projektek fejlesztése a város civil szervezetei, lakói számára nyitva álló lehetőség.

*Alacsony befektetési igényű, minimális infrastruktúrát feltételező, a célcsoport fizikai adottságaira is figyelő, sport- és szabadidős programok szervezése szigetvári civil szervezetek bevonásával*³⁶.

Az alábbiakban példaként javasolt, és a célcsoport fizikai adottságaira is figyelő sport- és szabadidős projektet a város lakosságának egynegyedét kitevő „szigetvári szeniorok” szempontjából fogalmaztuk meg, de alkalmazhatóak más lakossági csoportok esetében is. (A példaként javasolt projekt hagyománnyá fejlesztő, megteremtve ezzel a fenntarthatóság esélyeit is.)

A példaként javasolt projekt tartalma: a város védnökségével, helyi szponzorok támogatásának elnyerésével generációs és „intergenerációs” városi lengőteke, petanque³⁷,

³⁵ Szigetvár Város Klímastratégiája 2020. november

³⁶ Szigetvár Város Önkormányzat Képviselő-testülete Kulturális, Ifjúsági, Civil, Sport, Oktatási és Nemzetközi Kapcsolatok Bizottsága által 2022-ben a helyi civil szervezetek számára kiírt pályázata mintájára, a pályázati kiírás céljainak meghatározásán keresztül képes befolyásolni a szivil szervezetek közreműködését a helyi társadalom integráltságát erősítő programok érdekében.

A hivatkozott pályázati kiírást ld. itt: https://www.szigetvar.hu/sites/default/files/civil_palyazat_2022.pdf

³⁷ Mi a petanque? <https://www.petanque.hu/mi-a-petanque/>

stb. „bajnokságok” szervezése – a célcsoport fizikai korlátaira figyelemmel szervezett csapatversenyek integráló, közösségépítő célokkal.

Ilyen csapatversenyek lehetnek pl.:

- tisztán szenior csapatoknak,
- tisztán női csapatoknak,
- intergenerációs, pl. nagyszülő – unoka csapatoknak,
- területi alapon (pl. utca) szerveződő csapatoknak,
- munkahelyi alapon szerveződő csapatoknak, stb.

szervezett események.

A program közvetlenül kapcsolható a Móra Ferenc lakótelep 1. tömb rehabilitálásához is. A rehabilitáció által érintett épület melletti közterület alkalmassá tehető pl. lengőteke- vagy petanque, stb. pályaként történő használatra. A pálya „gondnokságát” – mentorálás mellett – a rehabilitált szegregátumban lakó személyek is láthatnák el.

„Szigeti Szemeszterek” (vagy „Szigetvári Szemeszterek”) munkacímű beavatkozás az élethosszig tartó tanulás elveinek, módszereinek alkalmazásával.

A „Szigeti Szemeszterek” (vagy „Szigetvári Szemeszterek”) témája lehet pl. a digitális készségek fejlesztése, különféle önkifejezési formák (fotó, rajz, festés, ének, stb.) kibontakoztatásának, fejlesztésének támogatása, stb. A „szemeszterek” integráló hatásuk mellett támogatják a szigetvári városi társadalom rezilienciája szempontjából fontos adaptációs készségek fejlesztését.

E programok, ha azok tartalma ezt lehetővé teszi, további rendezvényeket indukálhatnak (pl. kiállítások, bemutatók, produkciók, stb.).

A „Szigeti Szemeszterek” című beavatkozás keretében megvalósuló projektek pl. a következők lehetnek (gondolatébresztő javaslatok):

- a város különböző csoportjaira irányuló, a digitális képzettséget, jártasságot fejlesztő programok,
- a klímaváltozás hatásaira való felkészülést szolgáló életvezetési, egészségvédelmi programok,
- “UnfOlding: Tudatosan élni, tudatosan öregedni”³⁸ program bevezetése, elterjesztése Szigetváron a középkorú (50-es) korosztály körében az időskori öngondoskodás megoldási lehetőségeinek elsajátítása érdekében,
- a közvetlen lakókörnyezet egyéni fejlesztését szolgáló programok, stb.
- „Train the trainer” típusú programok (amennyiben a projekt témája erre alkalmas), melynek során a programban részt vevők közül kerül ki a projekt későbbi fázisaiban közreműködő „kortárs oktatók” egy része (pl. szenior digitális tréner, fotó, rajz, festés-készségek stb. fejlesztői),
- a „Szigeti Szemeszterek” keretei között megvalósíthatóak olyan szabadidős projekteket indukáló tematikus „képzések” is, amelyek a Szigetváron már amúgy is meglévő kapacitásokra épülnek. Példaként említjük a régióban is ismert és elismert Kaproncai Művészeti Iskolára támaszkodó táncgyesületet³⁹, melynek

³⁸ <https://tudatosoregedes.org/>

³⁹ <https://www.kapronczai.hu/tancegyesulet>

közreműködését megnyerve az érdeklődő szeniorok (és mások) számára rövid, speciális „tréningek” szervezhetőek.

„A mi utcánk, ó, beszép...” munkacímét viselő, a közvetlen lakókörnyezet (magánterület, közterület) hagyományossá tett szépítésére irányuló beavatkozás.

A város Önkormányzatának mentorálásával – és civil szervezetek támogatásával - megvalósuló beavatkozás integráló hatása mellett alkalmas a lakóhelyi identitás erősítésére, a település mentális térképének alakítására, illetve a klímaváltozás hatásainak kismértékű mérséklésére is. (A javasolt programnak komoly magyarországi hagyományai vannak, lásd pl. a „Tiszta udvar, rendes ház” mozgalmat, vagy az ország számos településén ma is élő, közösségi utcaszépítő akciókat.) A javasolt beavatkozás keretében megvalósuló projektek az aktív, személyes közreműködés – az integráltság - élményét nyújtják.

Az „A mi utcánk, ó, beszép...” című beavatkozás keretében megvalósuló projektek pl. a következők lehetnek (gondolatébresztő javaslatok):

- Az „A mi utcánk, ó, beszép...” munkacímét viselő beavatkozás megvalósítási költségeinek csökkentése, illetve a személyes kötődés erősítése érdekében kapcsolódó projektként valósul meg a „Magtár a Magtárban” (Magtár² – vagyis *Magtár a négyzetben*) projekt. E projekt keretében a programban részt vállaló szigetváriak saját udvaruk, kertjük növényeinek, virágainak továbbszaporításra alkalmas magvait gyűjtik és helyezik el a „magtárban”. Az ilyen módon gyűjtött magvakból bárki térítésmentesen, vagy jelképes adomány fejében igényelhet, hogy azt saját portája, stb. szépítése céljából felhasználja.
- „Fogadj örökbe egy fát” projekt, melynek ugyancsak vannak ismert hazai példái⁴⁰ olyan egyéni (családi) vállalatot jelent, amelynek keretében az erre vállalkozók vállalkoznak egy, a házuk előtt a közterületen álló fa több éven keresztül történő gondozására.

„Otthonod Szigetvár, a munkahelyed a világ...”

A világon, de Magyarországon is egyre terjed a távmunka. Szigetvár - a városi lét minden területére kiterjedő „minőség a kisvárosban” szlogen valóra váltása esetén - fontos célpontja lehet a családjuk, a gyermekeik számára nyugodt, minőségi lakókörnyezetet kereső, de távmunkában dolgozó szakemberek számára.

A városfejlesztés, a városmarketing eszközeivel is erőteljesen támogatott beavatkozás a gazdasági hozadékaik mellett fontos szerepet játszik Szigetvár kedvezőtlen demográfiai tendenciáinak fékezésében, ezen keresztül a szegregáló hatású tendenciák mérséklésében, a beavatkozás sikeressége esetében az említett tendenciák megfordításában.

„Gyere, sétáljunk! A nagyi megmutatja neked Szigetvárt”

A beavatkozás a városból elköltözött, de még felmenőkkel rendelkező családok gyermekei számára szervezett, identitásfejlesztő-erősítő program.

A beavatkozás keretében megvalósuló projektek a Szigetvárra, a nagyszülőkhöz látogató gyermekek számára szervezett – a „nagyik” és Szigetváron élő gyermekek részvételével megvalósuló –, naponta egy-két órát igénybe vevő „városnéző” programok.

A beavatkozás egyes, Szigetvár történeti emlékeit, de hétköznapi tereit is bemutató projektjei az Önkormányzat mentorálása mellett, a városban tevékenykedő civil szervezetek és a „nagyik” szervezésében valósul meg. (A beavatkozások témáinak megfelelő projektek fejlesztése a város civil szervezetei, lakói számára nyitva álló lehetőség.)

⁴⁰ „Fogadj örökbe egy fát” – Pesterzsébet, <https://pesterzsebet.hu/fogadj-orokbe-egy-fat-igenyfelmeres-2023/>

„Ültess egy fát gyermekednek”, Rákosmente <https://rakosmente.hu/articles/folytatodik-az-ultess-egy-fat-gyermekednek-nevu-programunk>

A beavatkozás integráló hatása mellett alkalmas a szigetvári identitás erősítésére – nem csupán a már másutt élő unokák, de a „nagyik”, és a szigetvári gyerekek esetében is.

Komplex, a családokkal együtt zajló fejlesztések

A beavatkozás célja hiányzó gyermekvédelmi szolgáltatások beindítása. A beavatkozás összefog minden olyan kezdeményezést, amely javítja a gyerekek és a családok életminőségét, lakosságmegőrző képességet, ezzel fejleszti a település sajátosságait, amelyben a regenerálódás és az újrashasznosítás kiemelt szerephez jut, és bevételi forrást is eredményez az Önkormányzat számára.

A beavatkozás rövid távú célja: a szolgáltatások helyi szinten történő beindítása, elérhetővé tétele és összehangolása a többi preventív jellegű szociális kezdeményezéssel a Gyermekjóléti Központ koordinálásával és szakmai irányításával.

A beavatkozás középtávú célja: a Gyermekjóléti Szolgáltató Centrum létrehozása, majd önfenntartó képességének elérése. Szociális szempontból a szolgáltatásokhoz jutás elérhetővé tétele a szolgáltatási paletta és a preventív védőháló kiszélesítése települési (és járási) szinten.

A beavatkozás hosszútávú célja: egy olyan „szociális brand” kialakítása, amely ötvözi a település szociális szakembereinek tudását, a helyi identitás és a megtartó erő, az esélyegyenlőség érdekében. Így javítva a helyi lakosság életminőségét, és a település lakosság-megtartó képességét - identitásának erősítését, biztosítva a város Integrált Fejlesztési Stratégiájában megfogalmazott célok teljesülését:

- lakosság megőrző képesség növelése, a felzárkóztató, proaktív programok folyamatos elérhetővé tételével;
- alternatívák biztosítása a szabadidős és fejlesztő tevékenységekre;
- a szülői és életvezetési kompetenciák erősödése;
- iskolai tanulmányokban és perszonális kapcsolatokban történő pozitív elmozdulás, reális én- és családkép, a tanult tehetetlenség mérséklése;
- a slow city szemlélet a helyi sajátosságok, a hagyományok megőrzése, erősítése érdekében, és a helyi identitás erősítése;
- esélyegyenlőség növelése és kiszélesítése, kooperáló közösségekkel egy szociális háló megteremtése;
- a bevételekből forrás biztosítása a Szolgáltató Centrum további bővítésére, fenntartására;
- a sikeres felzárkóztató programok kidolgozása.

Érzékenyítő programok a befogadó társadalom számára

A szegregálódott, vagy valamely szempontból hátrányos helyzetű társadalmi csoportok eredményes integrációjához a befogadó társadalomra is szükség van, ezért fontos célkitűzés az is, hogy a többségi társadalom – nekik szóló programok segítségével - nyitottabbá, elfogadóbbá váljon a valamely hátránnyal küzdő személyek iránt.

Az előzőekben felsorolt beavatkozás-javaslatok mindegyike alkalmas arra, hogy pozitív hatást gyakoroljanak a befogadó társadalmi környezetre is, azonban léteznek kifejezetten a befogadó társadalom szemléletformálását célzó programok is, melyek képesek hidat építeni az érintett felek között, mint pl. iskolai közösségi programok, könyvkiadás, tudatosságnövelő akciók, beszélgetéssorozat meghívott vendégekkel, „légy egy napra” (nő, kerekesszékes, vak – pl. láthatatlan kiállítás, állami gondozott, külföldi, egyedülálló öreg, stb.) programok.

Támogatandók (akár adókedvezménnyel, közterületfoglalási díjfizetés-mentességgel, technikai eszköz-kölcsönzéssel (pl. laptop, monitor, kivetítő, reklámtábla, melyen az adott társadalmi akció bemutatható a vásárlók/vendégek számára), akár reklámmal, propagandával (pl. városi honlapon való ingyenes megjelenés, közösségi médiában való megosztás)) azon társadalmi vállalkozások, melyek az érzékenyítésben vállalnak szerepet (pl. pékség vagy kávézó, ahol bizonyos napokon csak jelnyelven lehet vásárolni).

A fentiekben bemutatott – ténylegesen gondolatébresztőnek szánt – lehetséges programjavaslatok mellett számos horizontális jellegű beavatkozás, jó gyakorlat létezik, melyek nem elsősorban a területi szegregáció oldását, hanem a helyi társadalom integráltságának fejlesztését célozzák. A programok szervezésén és megvalósításán túl azonban az egyik – és talán legfontosabb – feladat minden érintett szereplő tekintetében az a fajta szemléletváltás, mely minden egyes döntés meghozatalakor feltételezi az esélyegyenlőségi szempontok, a diszkriminációmentesség, a szegregációmentesség figyelembe vételét és hogy ez a befogadó, empátikus és támogató szemléletmód idővel teljesen természetessé válik a hétköznapi élet minden területén.

4. A STRATÉGIA KÜLSŐ ÉS BELSŐ ÖSSZEFÜGGÉSEI

Nem kerül felülvizsgálatra!

5. A STRATÉGIA MEGVALÓSÍTHATÓSÁGÁNAK FŐBB KOCKÁZATAI

Nem kerül felülvizsgálatra!

6. A MEGVALÓSÍTÁS ESZKÖZEI ÉS NYOMON KÖVETÉSE

Nem kerül felülvizsgálatra!